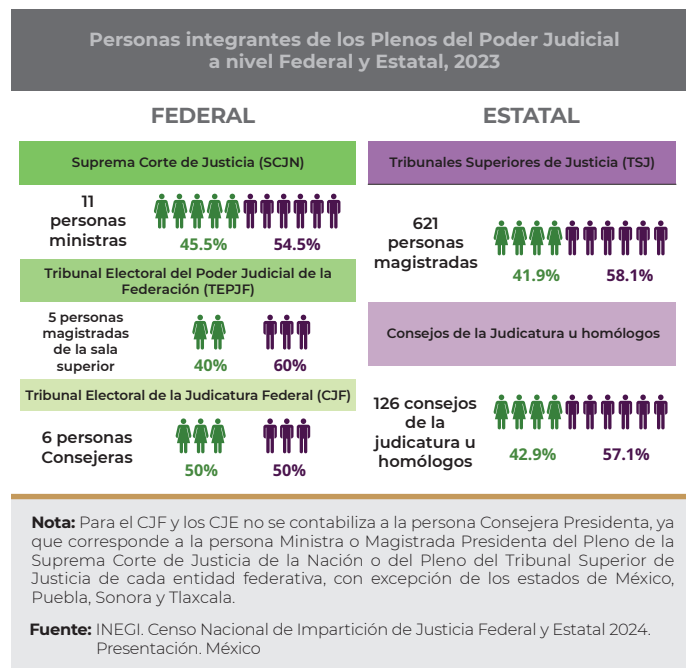


Las mujeres en la impartición de justicia federal y estatal

La participación de las mujeres en los sistemas federal y estatales de impartición de justicia es clave, no solo en términos numéricos, sino también para garantizar la igualdad de oportunidades en los puestos de liderazgo y toma de decisiones dentro del Poder Judicial. Esto permitirá, de forma progresiva, una representación cada vez más diversa que pueda reconocer y abordar las desventajas históricas que han enfrentado las niñas y las mujeres al momento de ser juzgadas.

A finales de 2023, en los Plenos del Poder Judicial de la Federación (PJP) se observó una notable paridad de género, con casi la mitad del personal compuesto por mujeres en la Suprema Corte de Justicia (45.5%), el Tribunal Electoral (40%) y el Consejo de la Judicatura Federal (50%). En los Poderes Judiciales Estatales (PJE) los Tribunales Superiores de Justicia y en los Consejos de la Judicatura, en promedio, cuatro de cada diez puestos de liderazgo estaban ocupados por mujeres.

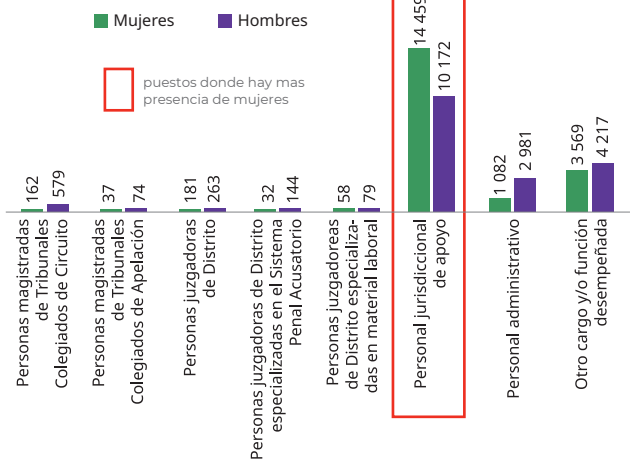


En el mismo año, de las 54,780 personas servidoras públicas en el PJP, la mitad correspondió a mujeres (50%). Mientras que, de las 74,507 personas en los PJE, las mujeres ocuparon más de la mitad de los espacios

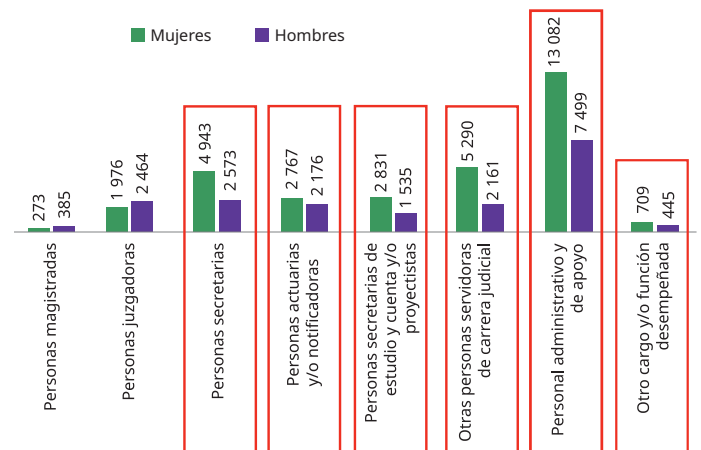
(59.2%). A primera vista, lo anterior podría indicar que se ha alcanzado la paridad; sin embargo, estas cifras se refieren a todo el personal sin distinción de cargos. Es importante destacar que la mayoría de las mujeres que trabajan en este poder no laboran en la impartición de justicia como jueces o magistrados, sino como personal jurisdiccional de apoyo (58.7%) en los órganos jurisdiccionales del CJF, y en los estados como personal administrativo (63.6%).

Personal adscrito según sexo, cargo y/o función, 2023

Órganos jurisdiccionales del Consejo de la Judicatura Federal



Órganos jurisdiccionales de los Poderes Judiciales estatales



Fuente: INEGI. Censo Nacional de Impartición de Justicia Federal y Estatal 2024. Presentación. México.

En cuanto a las personas magistradas y juzgadas, la paridad de género no se alcanza como en otros cargos. Al finalizar 2023, el CJF estaba compuesto por 852 magistrados, de los cuales solo el 23.4% eran mujeres. En cuanto a las 757 personas juzgadas, el 35.8% eran mujeres. A nivel estatal, las tres entidades federativas con menor paridad en personas magistradas fueron Coahuila (21.1%), Tamaulipas (27.3%) y Colima (30%).

Personas magistradas y juzgadas del CJF y de los PJE, según sexo y entidad federativa 2023						
Entidad Federativa	Personas magistradas			Personas juzgadas		
	Total	Mujeres	Hombres	Total	Mujeres	Hombres
TOTAL	1510	31.3	68.7	5197	43.2	56.8
CJF	852	23.4	76.6	757	35.8	64.2
CDMX	80	45.0	55.0	347	37.2	62.8
MEX	55	38.2	61.8	429	42.4	57.6
PUE	39	33.3	66.7	119	45.4	54.6
JAL	32	37.5	62.5	295	32.9	67.1
CHIH	31	35.5	64.5	266	47.0	53.0
OAX	27	40.7	59.3	145	42.8	57.2
GRO	22	36.4	63.6	154	41.6	58.4
VER	22	59.1	40.9	296	43.2	56.8
CHIS	21	28.6	71.4	105	30.5	69.5
GTO	20	40.0	60.0	297	55.6	44.4
COAH	19	21.1	78.9	102	46.1	53.9
DGO	19	42.1	57.9	71	31.0	69.0
SON	19	36.8	63.2	117	36.8	63.2
TAB	19	36.8	63.2	108	64.8	35.2
MOR	18	44.4	55.6	60	60.0	40.0
BC	17	52.9	47.1	128	49.2	50.8
HGO	16	56.3	43.8	111	56.8	43.2
CAMP	15	53.3	46.7	85	63.5	36.5
MICH	15	53.3	46.7	156	30.8	69.2
NL	15	40.0	60.0	140	42.1	57.9
SLP	15	53.3	46.7	65	26.2	73.8
SIN	15	60.0	40.0	142	48.6	51.4
YUC	14	42.9	57.1	55	70.9	29.1
NAY	13	30.8	69.2	73	38.4	61.6
ZAC	13	46.2	53.8	107	52.3	47.7
QRO	12	41.7	58.3	80	60.0	40.0
QROO	12	41.7	58.3	100	53.0	47.0
TAMPS	11	27.3	72.7	116	35.3	64.7
AGS	10	50.0	50.0	42	47.6	52.4
COL	10	30.0	70.0	36	47.2	52.8
BCS	6	50.0	50.0	59	47.5	52.5
TLAX	6	50.0	50.0	34	50.0	50.0

Fuente: INEGI, Censo Nacional de Impartición de Justicia Federal y Estatal 2024. Presentación. México.

El desafío para el sistema judicial aún está presente, la paridad no ha llegado a todos los cargos, por lo que es necesario crear ambientes laborales favorables y atender las causas de la desigualdad que excluyen a las mujeres de los puestos de decisión y liderazgo.

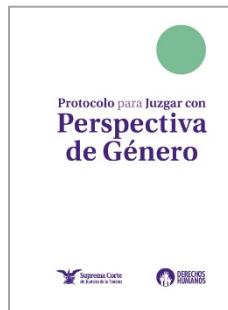
¿Ya lo sabes?

En noviembre de 2024, el INEGI publicó los resultados del **Censo Nacional del Sistema Penitenciario Federal (CNSIPEF)** con el objetivo de generar información estadística y geográfica sobre la gestión y el desempeño del Poder Judicial de la Federación y el Poder Judicial de cada entidad federativa.

Consulta los resultados en:

<https://acortar.link/WU538A>

Publicación de Interés



En 2013, la Suprema Corte de Justicia de la Nación lanzó el **Protocolo para Juzgar con Perspectiva de Género**, en respuesta a las medidas de reparación dictadas por la Corte Interamericana de Derechos Humanos en los casos González y otras, Fernández Ortega y otros, y Rosendo Cantú y otra. La versión actualizada de 2020 incorpora

los avances en la doctrina jurisprudencial del Tribunal Constitucional y la evolución de los estándares internacionales de derechos humanos en materia de género.

Consúltala en:

<https://acortar.link/LAnHII>

Referencias

INEGI. Censo Nacional de Impartición de Justicia Federal y Estatal 2024. Presentación. México.