

Las juventudes ante el impacto de la pandemia por COVID-19

La pandemia por COVID-19 y las diferentes medidas implementadas¹ para enfrentarla: el distanciamiento social, el confinamiento en los hogares, la suspensión de las actividades no esenciales, así como, el establecimiento del teletrabajo o *home office*, y la educación a distancia han planteado retos y cambios en la vida familiar, laboral, educativa y social de las personas a lo largo y ancho del mundo entero. **La probabilidad de desarrollar de manera grave la enfermedad por COVID-19 es menor en la población joven en comparación con otros grupos de mayor edad (ONU, 2020). Sin embargo, las y los jóvenes, también se han visto afectados por todos los cambios derivados de la actual crisis sanitaria.**

Desde 1985, la Asamblea General de las Naciones Unidas **colocó dentro de la agenda mundial el estudio de las juventudes**. Para 1999, se enfatizó la necesidad de **promover la acción de estas en los procesos de cambio del mundo** (ONU, 2021).

Las juventudes en México

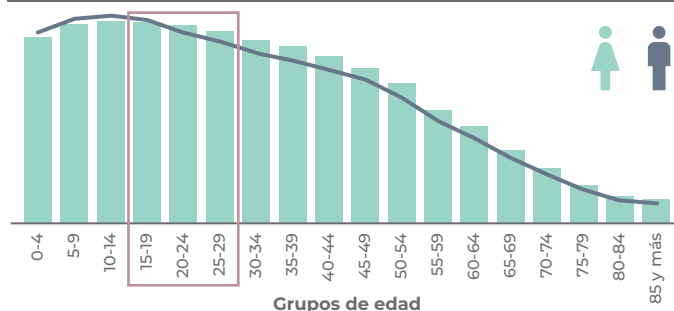
En México, una cuarta parte de su población total tiene de 15 a 29 años, es decir, residen en el país 31 millones de personas jóvenes², de las cuales, el 51% son mujeres. Para una mejor caracterización de las y los jóvenes, se suelen subdividir en tres grupos.

El primero corresponde al segmento más joven (**15 a 19 años**) y **numeroso (10.8 millones)**, su **principal actividad es el asistir a la escuela (mujeres 63.1% y hombres 59.8%)**, en su mayoría son personas solteras (mujeres 86.3% y hombres 94.7%), y dentro su familia tienen la posición de hijas (74.6%) e hijos (80.1%), asimismo las personas unidas o casadas no representan más de un 13% (mujeres 12.3% y hombres 4.9%).

¹ El 11 de marzo de 2020, la Organización Mundial de la Salud (OMS) declaró pandemia el brote de COVID-19 y emitió recomendaciones para su atención (OMS, 2020).

² Para el Instituto Nacional de Estadística y Geografía (INEGI) una persona joven es la que tiene de 15 a 29 años.

Población por grupo de edad y sexo, México, 2020.



Fuente: INEGI. Censo de Población y Vivienda 2020.

El segundo grupo es el de 20 a 24 años (10.4 millones) es la etapa, donde, en general, se da inicio la actividad laboral (ellos 77.9% y ellas 51.8%). La asistencia escolar es de 26.8% para los dos sexos, menor que el grupo anterior, sin embargo, un poco más de la tercera parte, y en mayor proporción las mujeres (28.8%), han cursado estudios superiores (hombres 26%). En la familia, más del 50% siguen siendo hijas/os, pero también se van convirtiendo en jefas/es de familia y/o esposas/os, ellos 17% y ellas 25%. En este grupo, 42% de las mujeres por lo menos han tenido una hija/o.

El último grupo comprende a las personas de 25 a 29 años (9.9 millones). La principal actividad que desarrollan es la laboral, y son ellos (93%) los que tienen mayor participación que ellas (63.4%). El 60.6% de las mujeres y 53.4% de los hombres se encuentran unidos o casados, **y seis de cada 100 mujeres han tenido cuando menos una hija/o.** Es de señalar que en los tres grupos los quehaceres del hogar recaen en mayor proporción en las mujeres, lo que se relaciona con una menor participación laboral (SOMEDE, 2021).

Las repercusiones de la pandemia

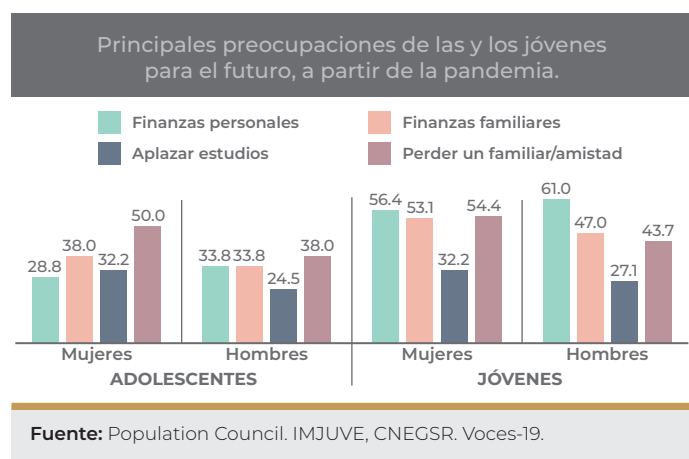
En el contexto de la pandemia, los impactos que cada grupo de esta población joven ha vivido se relacionan con las actividades que realizan y sus necesidades. A continuación, se indagará sobre los dos grupos más jóvenes, de 15 a 19 años y de 20 a 24 años. Esto debido a que, en una mayor proporción son hijas e hijos, estudian y apenas inician su vida laboral. Según datos de la *Encuesta VO-CES-19*, **la pandemia ha repercutido en la permanencia escolar pues es el principal motivo para la deserción**

escolar, tanto para mujeres y hombres, sobre todo en la población de 15 a 19 años. Respecto al empleo, el sector de servicios ha sido el más afectado durante el confinamiento, y son ellas, en mayor proporción, las que manifestaron verse afectadas por el COVID-19 para no trabajar.

Indicadores seleccionados de la Encuesta VOCES-19.				
Ámbito	Mujer		Hombre	
	15-20	20-24	15-20	20-24
Edad				
Educación El Covid-19 como la principal razón por la que se dejó de estudiar	34.1%	9.1%	39.4%	9.7%
Empleo El Covid-19 como principal causa para no trabajar	47%	25.4%	44.9%	31.9%
Salud Síntomas de depresión (severa a leve)	71.3%	76.1%	55.8%	64.1%
Violencia El acoso virtual ha aumentado desde el inicio de la pandemia	62.3%	62.9%	64%	60.5%

Fuente: Population Council, IMJUVE, CNEGSR. Voces-19.

Además, en cuanto a la salud mental, también fueron ellas las que experimentaron síntomas depresivos, en mayor porcentaje que los hombres. Con respecto a la violencia virtual, seis de cada 100 mujeres y hombres vivieron un aumento de esta durante la pandemia, muy relacionado al cambio de la escuela y trabajo a la virtualidad.



La preocupación principal para estos dos grupos de personas jóvenes es la pérdida de un familiar, además, para el grupo de 20-24 años sus finanzas personales es la

siguiente preocupación, mientras que el grupo de 15-20 años se preocupan por las finanzas de la familia, esto por la ubicación dentro del hogar, ya que, en su mayoría, son hijas e hijos, es decir dependen de sus madres, padres o tutores.

Ante el actual escenario, el incluir la perspectiva de las juventudes en las acciones y políticas públicas para continuar enfrentando la pandemia de COVID-19 significa una oportunidad donde la voz de las juventudes sea escuchada y considerada en políticas específicas que disminuyan las brechas educativas y laborales agudizadas en la pandemia, así como acciones en el corto tiempo para atender los temas de violencia y salud mental.

Publicación de interés

VoCes-19 es un proyecto encabezado por *Population Council*, en colaboración con el Instituto Mexicano de la Juventud (IMJUVE) y el Centro Nacional de Equidad de Género y Salud Reproductiva (CNEGSR), y tiene como eje principal hacer visibles las preocupaciones, problemáticas, así como el impacto en la familia, educación, economía familiar, salud y violencia en las y los jóvenes (15-24 años) dentro del contexto de la pandemia de COVID-19.

Conoce más en: <https://vocescontralaviolencia.org/>

Referencias

Gobierno de México (2020). Jornada de Sana Distancia. Disponible en https://www.gob.mx/cms/uploads/attachment/file/541687/Jornada_Nacional_de_Sana_Distancia.pdf

OMS (2020). COVID-19: cronología de la actuación de la OMS. Disponible en: <https://www.who.int/es/news/item/27-04-2020-who-timeline---covid-19>

ONU (2021) Día de las juventudes. 12 de agosto. Disponible en: <https://www.un.org/es/observances/youth-day>

ONU (2021). Los jóvenes no son invencibles al coronavirus Disponible en: <https://coronavirus.onu.org.mx/los-jovenes-no-son-invencibles-al-coronavirus>

Population Council; Instituto Mexicano de la Juventud [IMJUVE] y el Centro Nacional de Equidad de Género y Salud Reproductiva [CNEGSR] (2021). Voces-19. Disponible en: <https://vocescontralaviolencia.org/>

SOMEDE (2021). Coyuntura demográfica. Número 12-2021.