



# "ENCUESTA DE EVALUACIÓN RÁPIDA SOBRE EL IMPACTO DEL COVID-19" (ENERICOV-2020) MÉXICO

Principales resultados  
Marzo de 2021

# CONTENIDO

## I. INTRODUCCIÓN

## II. PERFIL DE LA POBLACIÓN ENTREVISTADA

## III. PRINCIPALES RESULTADOS

### A. CARACTERÍSTICAS SOCIODEMOGRÁFICAS

### B. CONOCIMIENTO DE COVID-19

### C. EMPLEO E INGRESOS

### D. CARACTERÍSTICAS, ACTIVIDADES Y DISTRIBUCIÓN DE LAS TAREAS DEL HOGAR

### E. ACCESO A SERVICIOS BÁSICOS Y SEGURIDAD

### F. SALUD MENTAL

## IV. CONSIDERACIONES FINALES

# I. INTRODUCCIÓN

## ■ Contexto global

- Como consecuencia de la pandemia por COVID-19, las sociedades han tenido grandes transformaciones que se manifiestan en diversos ámbitos y niveles; en relaciones laborales, familiares y personales, así como, en contextos locales e internacionales. Las mujeres y hombres han experimentado diversos cambios en sus recursos económicos y en la dinámica al interior de sus hogares. Se advierte, además, que **el impacto es de manera desproporcional** hacia las mujeres, las jóvenes y las niñas.
- En respuesta a esta situación, ONU Mujeres a través del programa global "**Haciendo que cada mujer y niña cuente**" (**Women Count**) y sus oficinas regionales y nacionales, en alianza con los Mecanismos para el Adelanto de las Mujeres y el Sector Privado, han implementado Encuestas de Evaluación Rápida de Género (RGAs, por sus siglas en inglés) para conocer el impacto de género de la COVID-19.
- Las RGAs se han llevado a cabo en 48 países de diferentes regiones: **Asia y el Pacífico (11), Europa y Asia Central (16), Estados Árabes (9), África Occidental y Central (5), África Oriental y Meridional (4) y América Latina y el Caribe (3).**\*
- Los resultados serán de gran utilidad para tomar decisiones en materia de acciones, estrategias y políticas públicas, y así coadyuvar en los esfuerzos orientados a asegurar el bienestar de las mujeres, jóvenes y niñas.

\*Datos referentes al 30 de noviembre de 2020.

# I. INTRODUCCIÓN

## ■ Contexto mexicano

- En México, los primeros casos de COVID-19 se registraron en marzo de 2020, hasta la última semana de febrero se han contabilizado, de forma acumulada, 2,060,908 casos confirmados, 182,815 defunciones y 1,614,614 recuperados. Del total de casos confirmados, 49.9% son mujeres y 50.1% son hombres. El rango de edad con mayor número de casos confirmados, tanto para mujeres como para hombres, es el de 30 a 34 años (SSA, 2020).
- Para enfrentar esta situación, en marzo de 2020, el gobierno mexicano, estableció la Jornada Nacional de Sana Distancia, esta medida fue dirigida al sector público, privado y social, con el objetivo de reducir el contacto directo entre las personas y evitar la propagación de la COVID-19. Esta acción incluyó la suspensión de actividades no esenciales y de clases presenciales (DOF, 24 de marzo de 2020).
- Con ello, se inició una etapa de confinamiento en los hogares, que a su vez se tradujo, en pérdida de empleo y cierres de negocios, así como, en un incremento del tiempo destinado a trabajo doméstico y de cuidados no remunerados, que es realizado principalmente por mujeres, jóvenes y niñas.

# I. INTRODUCCIÓN

A fin de coadyuvar en la generación de datos para evaluar del impacto de la COVID-19 en México, ONU MUJERES por medio del **Centro Global de Excelencia en Estadísticas de Género (CEEG)** y en alianza con el **Instituto Nacional de las Mujeres (INMUJERES)** llevaron a cabo la: “Encuesta de evaluación rápida sobre el impacto del COVID-19 (ENERICOV-2020)”.

## Características Metodológicas

### Población objetivo

Mujeres y hombres de 18 o más años de edad

### Método de recolección de datos

Entrevistas telefónicas (aplicadas a solo una persona por hogar)

### Tamaño de la muestra

1,200 entrevistas

### Periodo de levantamiento

30 de septiembre al 09 de octubre de 2020.

### Momento de referencia

Marzo de 2020 (inicio de la pandemia en México)

### Instrumento de recolección de datos

Cuestionario estructurado en seis secciones:

- a) Identificación;
- b) Conocimiento de covid-19;
- c) Empleo e ingresos;
- d) Características, actividades y distribución de las tareas del hogar;
- e) Acceso a servicios básicos y seguridad, y
- f) Características sociodemográficas.

El instrumento de recolección de datos de la ENERICOV México toma como base el **modelo global** propuesto por Women Count/ONU Mujeres para la realización de encuestas rápidas con fines de comparabilidad internacional. Ésta, constituye una versión adaptada cuya metodología y resultados no son comparables con información generada de manera oficial.

## II. PERFIL DE LA POBLACIÓN ENTREVISTADA

- Del total de entrevistas efectivas; y 52.5% fueron respondidas por mujeres y 47.5% por hombres.
- El levantamiento de información se llevó a cabo por medio de dos modalidades de recolección de acuerdo al tipo de telefonía. Del total de entrevistas, 32.9% se realizó a través de telefonía fija y 67.1% por medio de telefonía móvil.



## **III. PRINCIPALES RESULTADOS**

## A. CARACTERÍSTICAS SOCIODEMOGRÁFICAS



### Principales características sociodemográficas de las personas de 18 años o más entrevistadas (%)

#### Mujeres

32.8

Principal “sostén económico del hogar”



#### Hombres

75.2

#### Grupo de edad

30.9

18-29

29.6

31.9

30-44

32.1

26.4

45-64

27.2

10.8

65+

11.1

- Del total de mujeres entrevistadas, solo 32.8% declaró ser el “principal sostén económico de su hogar”. En contraparte, este porcentaje sube a 75.2% del total de hombres entrevistados.
- La mayor proporción, tanto de mujeres como hombres, que respondieron la encuesta se encuentran en el grupo de edad de 18 a 44 años.

Fuente: CEEG-ONU Mujeres-INMUJERES, Encuesta de evaluación rápida sobre el impacto del COVID-19 en México, septiembre-octubre 2020.



## A. CARACTERÍSTICAS SOCIODEMOGRÁFICAS



Principales características sociodemográficas de las personas de 18 años o más entrevistadas (%)



Mujeres

Hombres

### Situación conyugal

60.0	Casado(a)/Viviendo en pareja/Unión libre	56.8
11.7	Divorciado(a)/Separado(a)	10.2
4.7	Viudo(a)	2.5
23.3	Soltero(a)	30.4

- Entre las personas entrevistadas, 60.0% de las mujeres y 56.8% de los hombres estaban casadas o unidas. Un mayor porcentaje de hombres que de mujeres respondieron estar solteros al momento de la entrevista, 30.4% contra 23.3%.

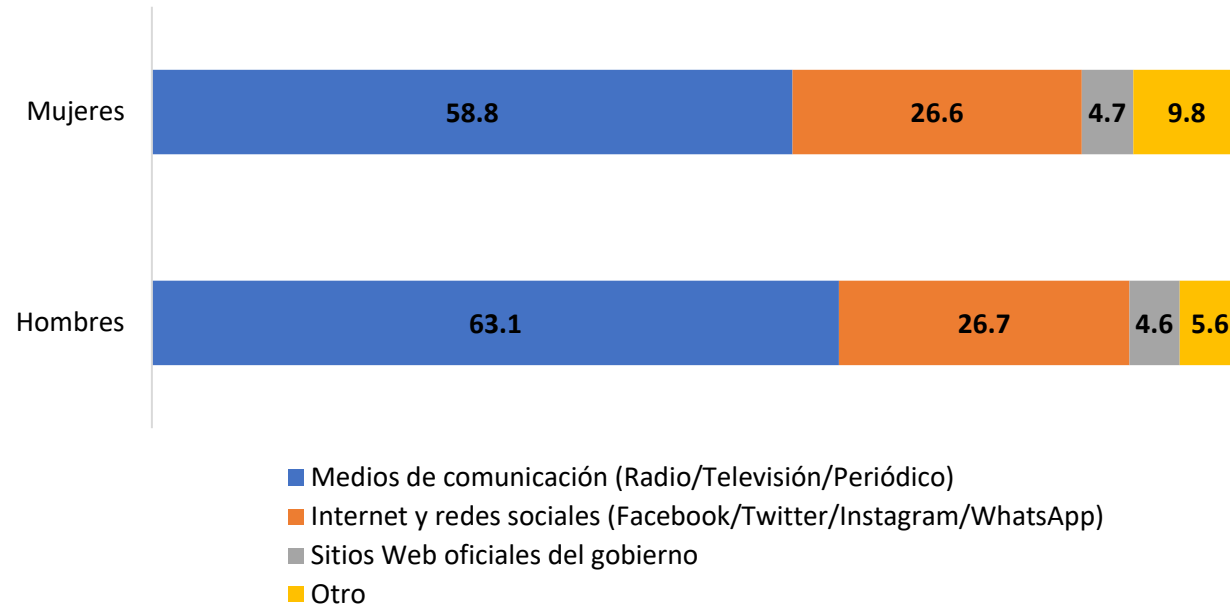
Fuente: CEEG-ONU Mujeres-INMUJERES, Encuesta de evaluación rápida sobre el impacto del COVID-19 en México, septiembre-octubre 2020.

Nota: la suma de los parciales puede ser diferente al 100% debido a que no se presentan los casos "No especificados".

## B. CONOCIMIENTO DEL COVID-19



Principal fuente de información sobre COVID-19, por sexo (%)



La principal fuente de información sobre la COVID-19, fue algún medio de comunicación tradicional como radio, televisión y periódico, que usa 58.8% de las mujeres y 63.1% de los hombres.

Fuente: CEEG-ONU Mujeres-INMUJERES, Encuesta de evaluación rápida sobre el impacto del COVID-19 México, octubre-septiembre 2020.

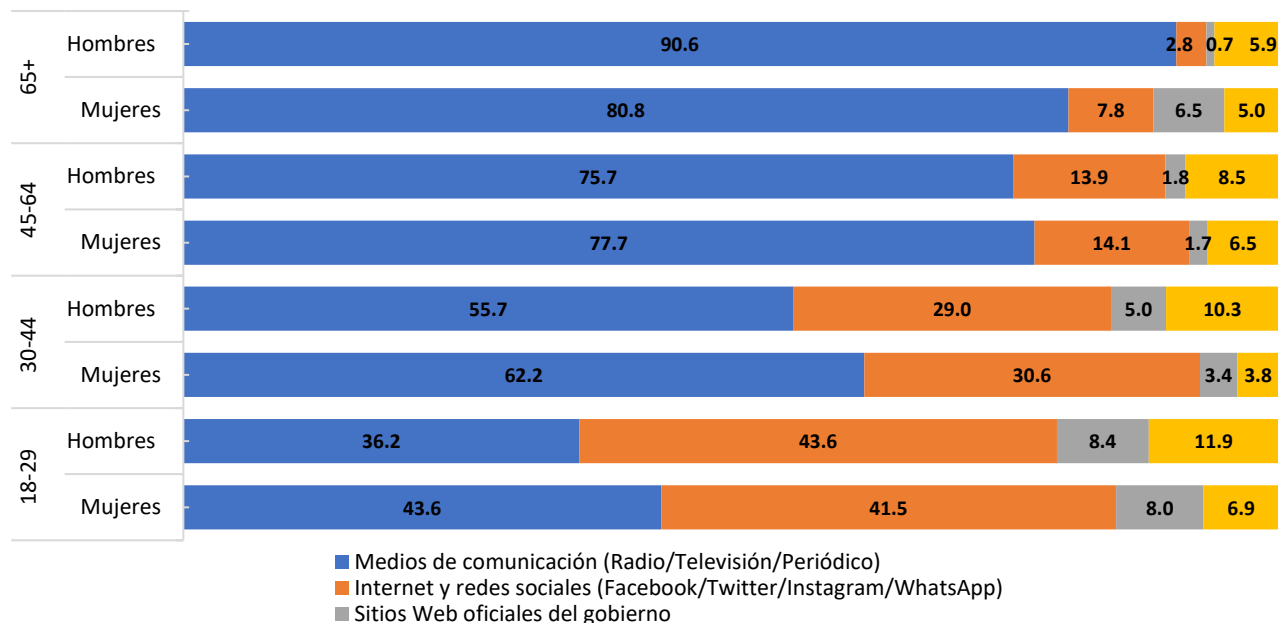
Nota 1: la categoría de "Internet y redes sociales" incluye mensajes de texto y llamadas por celular o teléfono.

Nota 2: la categoría "Otro" incluye anuncio de servicio público (perifoneo), centro de salud o médico familiar, Organización no gubernamental (ONG), etc.

## B. CONOCIMIENTO DEL COVID-19



Principal fuente de información sobre COVID-19, por sexo y grandes grupos de edad (%)



- Los medios de comunicación que usan las personas reflejan importantes variaciones por grandes grupos de edad y sexo. Las personas mayores de 45 años usan más los medios tradicionales, mientras que las de 18 a 44 años usan medios como internet o redes sociales.
- Aun entre las mujeres jóvenes (18 a 29 años) la principal fuente de información sobre la COVID-19, fue algún medio de comunicación tradicional; radio, televisión y periódico; 43.6% contra 36.2% de los hombres. En tanto, 52.0% de los hombres versus 49.5% de las mujeres, se informaron por medios digitales.

Fuente: CEEG-ONU Mujeres-INMUJERES, Encuesta de evaluación rápida sobre el impacto del COVID-19 en México, septiembre-octubre 2020.

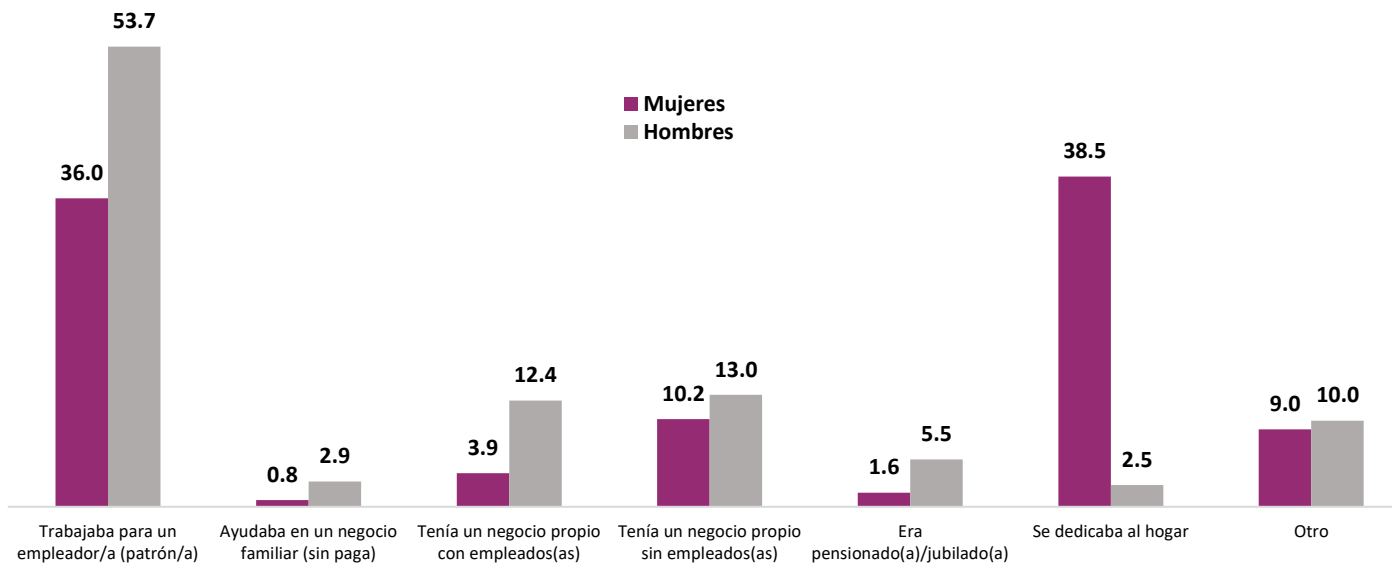
Nota 1: la categoría de "Internet y redes sociales" incluye mensajes de texto y llamadas por celular o teléfono.

Nota 2: la categoría "Otro" incluye anuncio de servicio público (perifoneo), centro de salud o médico familiar, Organización no gubernamental (ONG), etc.

## C. EMPLEO E INGRESOS



Porcentaje por principal actividad laboral antes del confinamiento, por sexo



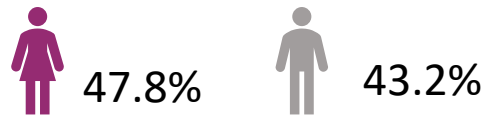
- Del total de mujeres entrevistadas: 38.5% informó que, antes del confinamiento, se dedicaban al hogar; 36% trabajó para un/a empleador/a (patrón/a), 14.1% tenía un negocio propio y solo 1.6% era pensionada o jubilada.
- En tanto, el mayor porcentaje (53.7%) de hombres trabajaba para un/a empleador/a (patrón/a) con una diferencia de 17.7 puntos porcentuales, respecto al porcentaje de mujeres que desempeñó su principal actividad de la misma forma.

Fuente: CEEG-ONU Mujeres-INMUJERES, Encuesta de evaluación rápida sobre el impacto del COVID-19 en México, septiembre-octubre 2020.  
Nota: la categoría de "otro" incluye a estudiantes, personas con limitaciones para trabajar, en búsqueda de trabajo, y no disponibles para trabajar.

## C. EMPLEO E INGRESOS

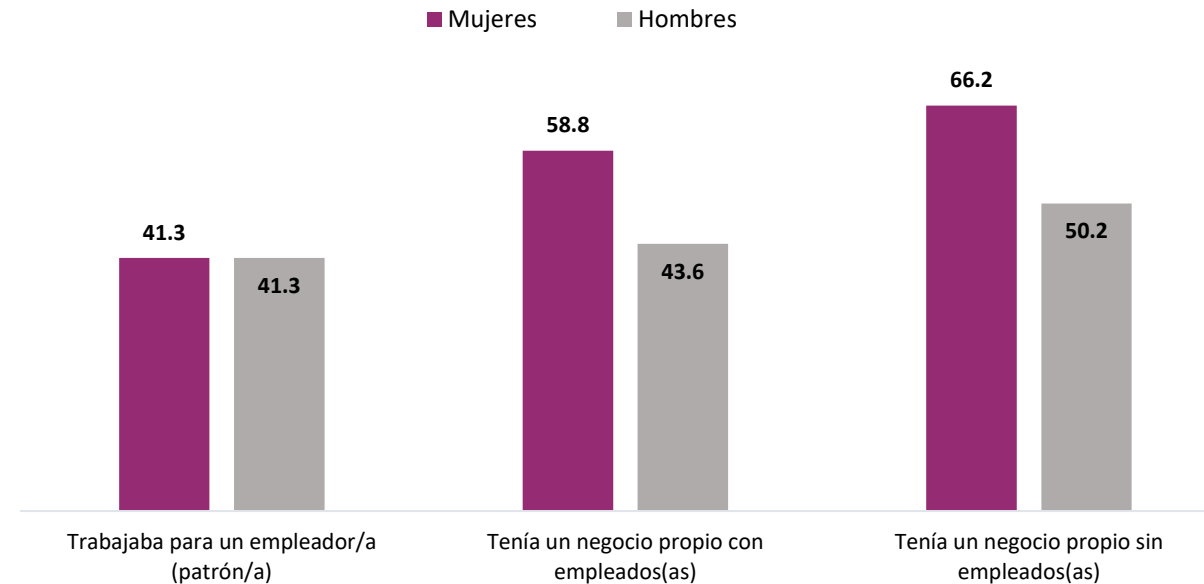


- Una mayor proporción de mujeres que de hombres informó haber perdido su empleo o cerrado su negocio como efecto de la pandemia.



- El impacto fue mayor para las mujeres que realizaban una actividad de forma independiente (sin empleados).

Porcentaje de población ocupada antes del confinamiento, que informaron haber perdido su empleo o cerrado su negocio como efecto de la pandemia, por sexo y modalidad de actividad



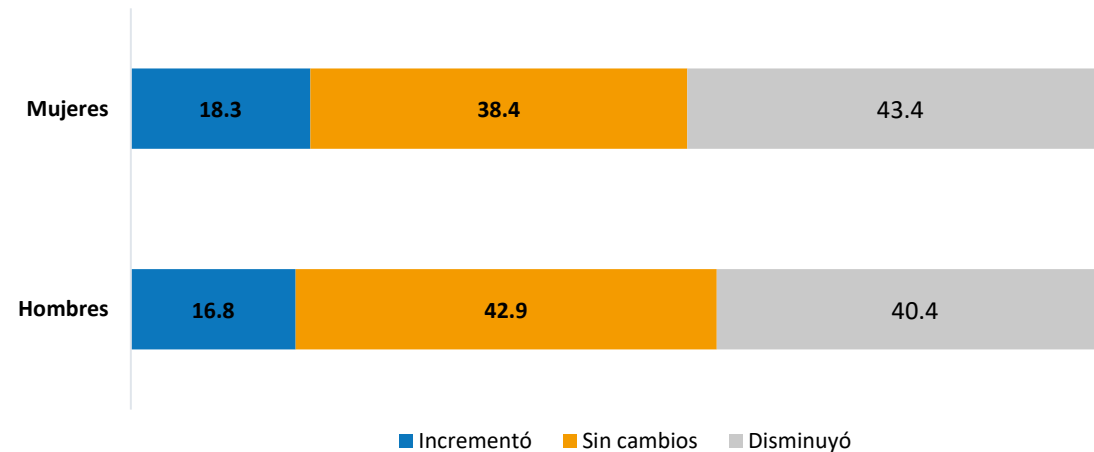
Fuente: CEEG-ONU Mujeres-INMUJERES, Encuesta de evaluación rápida sobre el impacto del COVID-19 en México, septiembre-octubre 2020.  
Nota: el porcentaje restante corresponde a mujeres y hombres que informaron que no perdieron su empleo o cerraron su negocio.

## C. EMPLEO E INGRESOS



- Cuatro de cada diez personas que lograron continuar con su actividad laboral durante la pandemia, disminuyó el número de horas destinadas a su actividad, tanto por la reducción de días u horarios de trabajo en el confinamiento, como por el paro de ciertas actividades que se tienen que realizar de forma presencial, lo cual se puede observar principalmente entre las personas con un trabajo independiente cuyas actividades podrían ubicarse en el sector comercio y/o servicios.

Distribución porcentual del cambio en las horas de trabajo remunerado como efecto de la pandemia, por sexo



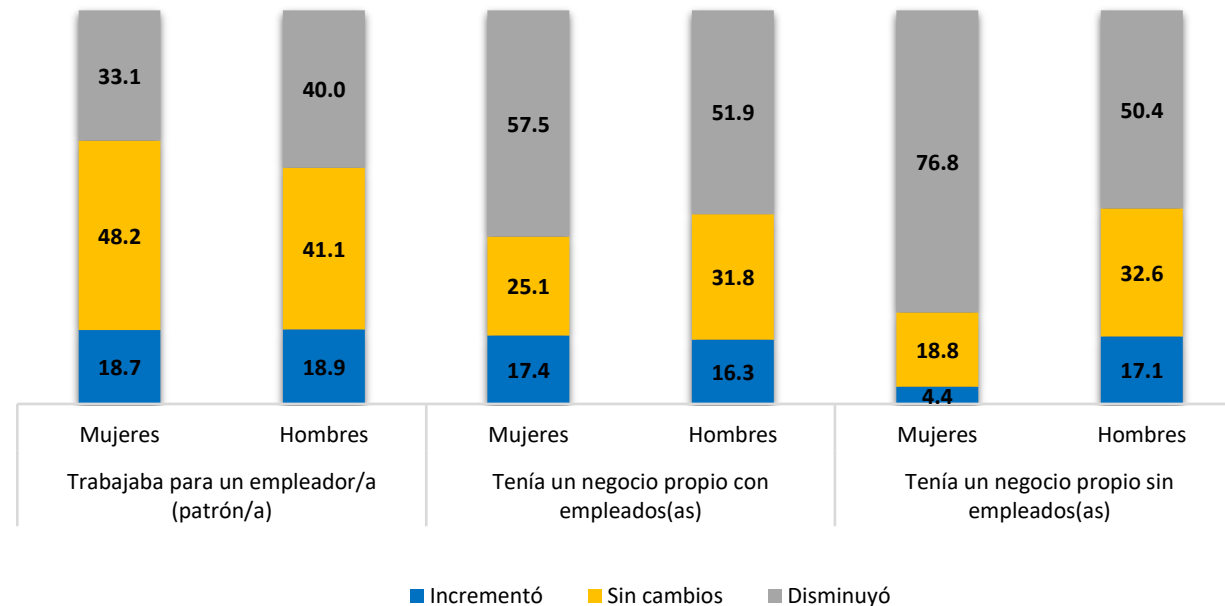
Fuente: CEEG-ONU Mujeres-INMUJERES, Encuesta de evaluación rápida sobre el impacto del COVID-19 México, septiembre-octubre 2020.

# C. EMPLEO E INGRESOS



Al desagregar la información por modalidad de trabajo, se hace evidente que el ajuste en los horarios de trabajo depende tanto de la posibilidad de hacerlo -tener un trabajo independiente- o de las actividades que se realizan cuando las personas son empleadas. Esta situación se observa entre las mujeres, ya que ellas fueron las que disminuyeron más sus horas de trabajo ante un trabajo independiente (76.8% de mujeres contra 50.4% de los hombres entre el grupo sin empleados y 57.5% de mujeres contra 51.9% de los hombres entre el grupo con empleados).

Distribución porcentual del cambio en las horas de trabajo remunerado como efecto de la pandemia, por sexo y modalidad de actividad



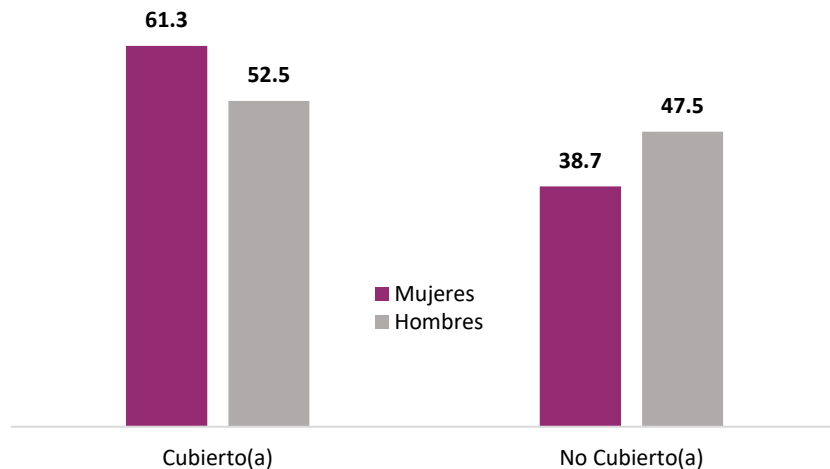
Fuente: CEEG-ONU Mujeres-INMUJERES, Encuesta de evaluación rápida sobre el impacto del COVID-19 en México, septiembre-octubre 2020.

## C. EMPLEO E INGRESOS



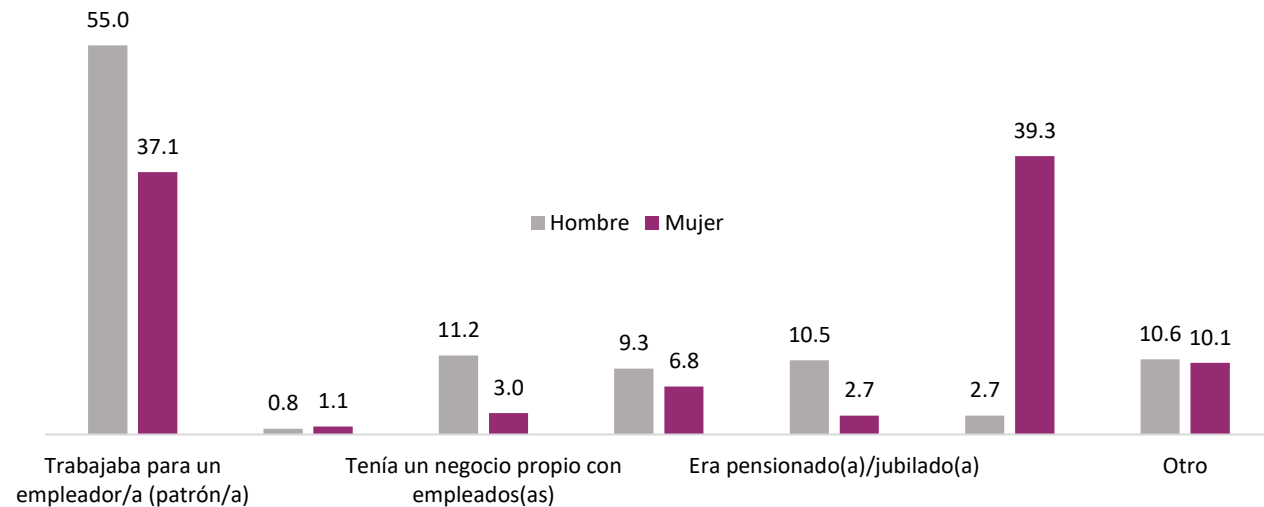
- Aunque es mayor el porcentaje de mujeres cubiertas por un seguro médico, en comparación con los hombres, al desagregar la información por tipo de actividad se observa que el mayor porcentaje de ellas se dedicaba al hogar (39.3%). En tanto, el mayor porcentaje de hombres con cobertura **medica**, trabajaba para un empleador/a o patrón/a (55.0%).

Porcentaje de personas cubiertas por un seguro médico, por sexo



Fuente: CEEG-ONU-Mujeres-INMUJERES, Encuesta de evaluación rápida sobre el impacto del COVID-19 en México, septiembre-octubre 2020.

Porcentaje de personas cubiertas por un seguro médico, por sexo y tipo de actividad laboral



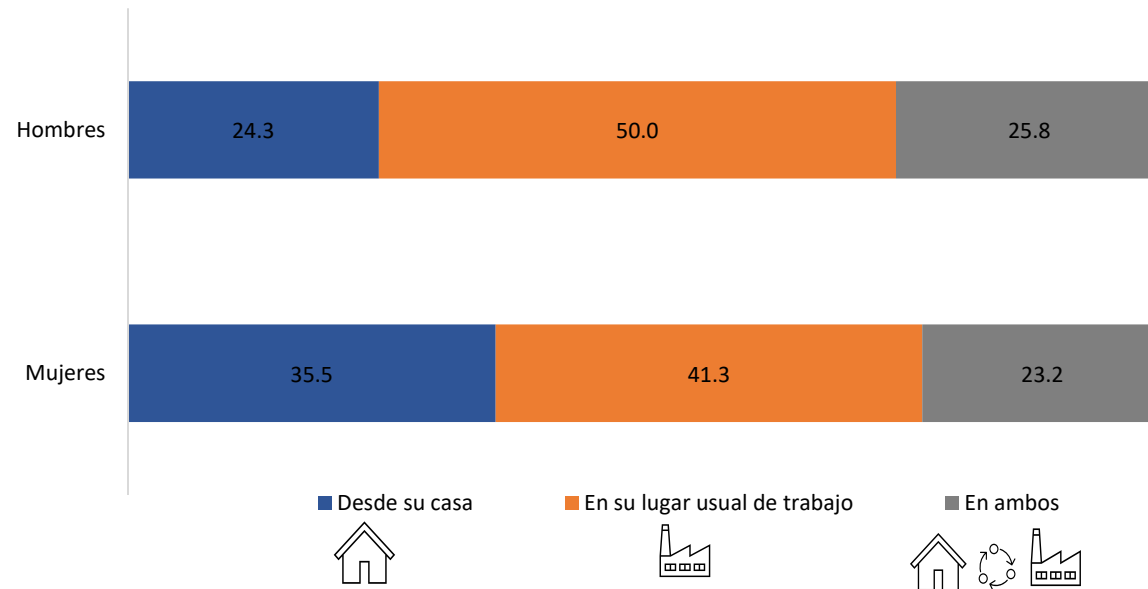
Fuente: CEEG-ONU Mujeres-INMUJERES, Encuesta de evaluación rápida sobre el impacto del COVID-19 en México, septiembre-octubre 2020.



# C. EMPLEO E INGRESOS



Cambio en los arreglos laborales durante la pandemia, por sexo (%)



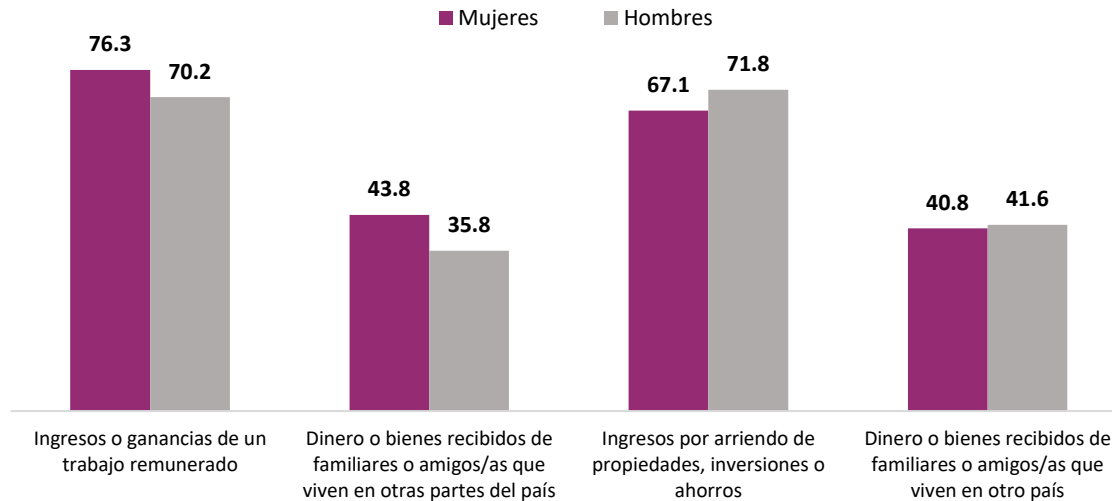
- 35.5% de las mujeres informó que durante la pandemia han continuado con su actividad desde casa; otra proporción significativa ha continuado laborando en su lugar usual de trabajo (41.3%) o con un esquema mixto (23.2%).

Fuente: CEEG-ONU Mujeres-INMUJERES, Encuesta de evaluación rápida sobre el impacto del COVID-19 en México, septiembre-octubre 2020.

## C. EMPLEO E INGRESOS



Porcentaje de personas que vieron disminuidos sus ingresos desde la propagación del COVID-19, por sexo y tipo de ingreso



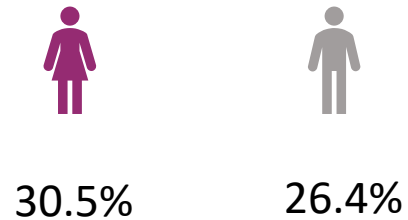
Fuente: CEEG-ONU Mujeres-INMUJERES, Encuesta de evaluación rápida sobre el impacto del COVID México, septiembre-octubre 2020.

- Como efecto de la pandemia, un mayor porcentaje de las mujeres entrevistadas, con relación a hombres, han visto una disminución de sus ingresos derivados de un trabajo remunerado (76.3% contra 70.2%), así como de dinero o bienes recibidos de familiares o amigos/as que viven en otras partes del país (43.8% contra 35.8%).
- En contraparte, un mayor porcentaje de hombres, en comparación con las mujeres, han registrado una baja en sus ingresos obtenidos por arrendamiento, inversiones o ahorros y por remesas externas.

## C. EMPLEO E INGRESOS

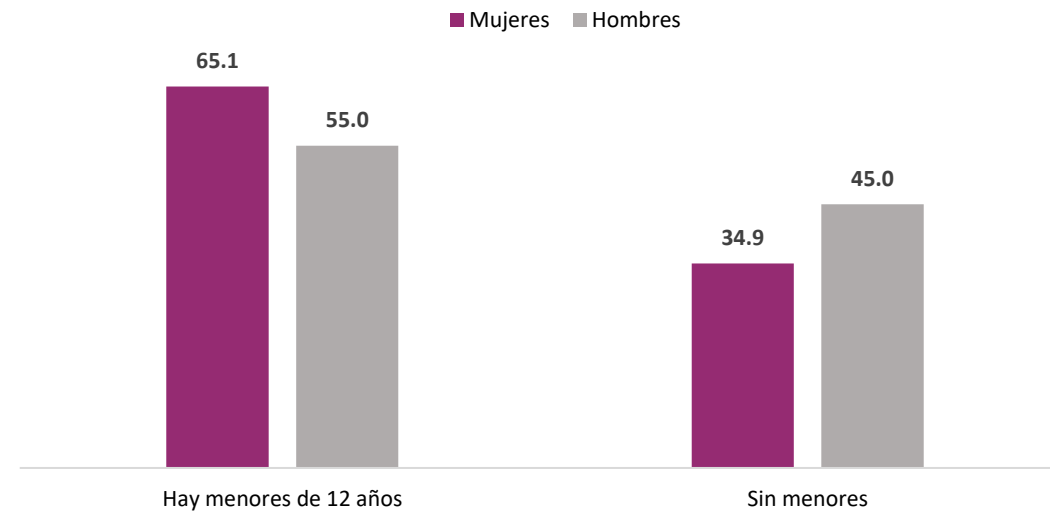


- Como efecto de la pandemia, 30.5% de las mujeres declaró que han dejado de pagar el alquiler (renta/hipoteca) o servicios públicos, versus 26.4% de los hombres.



- El porcentaje de mujeres que han dejado de pagar es mayor cuando en el hogar hay presencia de menores de 12 años; 65.1% contra 34.9%, sin menores.

Porcentaje de personas que han dejado pagar alquiler (o hipoteca) y/o los servicios básicos de su vivienda, por sexo según presencia de menores de 12 años



Fuente: Fuente: CEEG-ONU-Mujeres-INMUJERES, Encuesta de evaluación rápida sobre el impacto del COVID-19 en México, septiembre-octubre 2020.

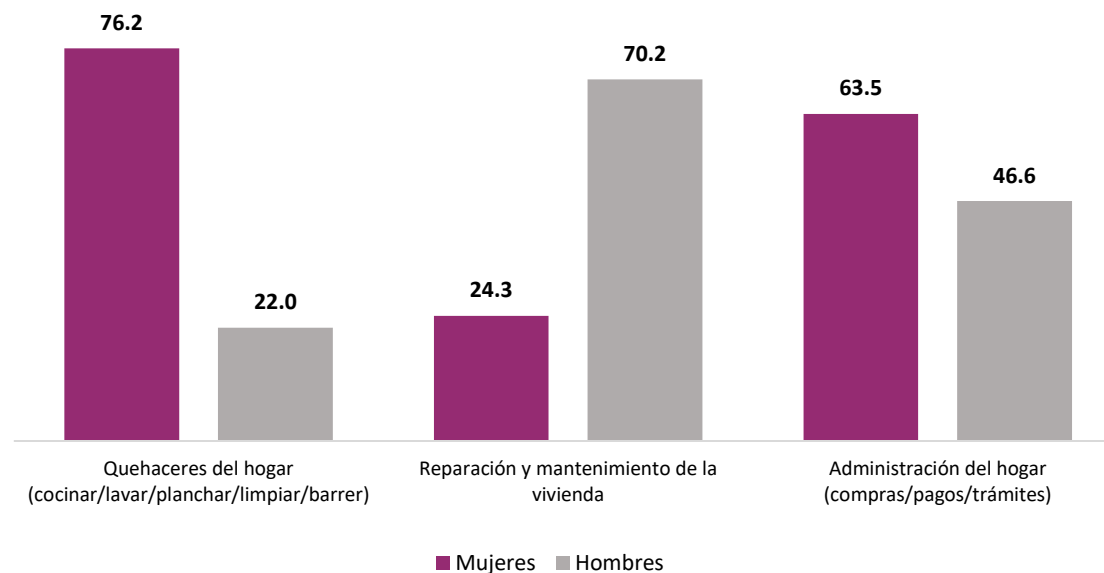
Nota: la categoría de "otro" incluye a estudiantes, personas con limitaciones para trabajar, en búsqueda de trabajo, y no disponibles para trabajar

## D. CARACTERÍSTICAS, ACTIVIDADES Y DISTRIBUCIÓN DE LAS TAREAS DEL HOGAR



Antes de la pandemia, ¿quién pasaba la mayor parte del tiempo realizando...?

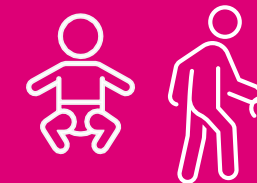
Porcentaje de personas que realizaban trabajo doméstico antes de la pandemia, por sexo y tipo de actividad



Fuente: CEEG-ONU Mujeres-INMUJERES, Encuesta de evaluación rápida sobre el impacto del COVID-19 en México, septiembre-octubre 2020.  
Nota: El porcentaje restante corresponde a las respuestas de lo realizaba "otro miembro del hogar" o "trabajadora del hogar, niñera o enfermera".

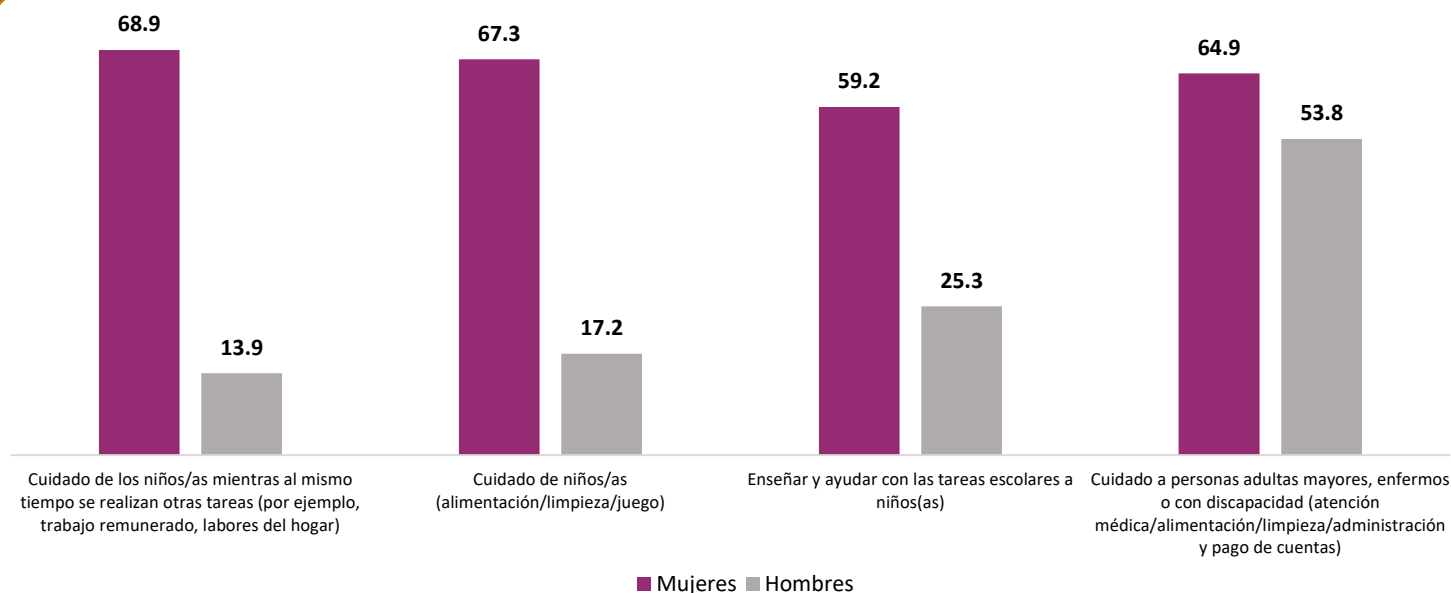
- 76.2% de las mujeres indicó que, antes de la pandemia, ellas realizaban los quehaceres del hogar. En contraste, 78% de los hombres informó que la actividad la realizaba otro miembro del hogar o una trabajadora del hogar.
- La participación masculina es mayor en las tareas de reparación y mantenimiento de la vivienda. En las actividades referentes a la administración del hogar, donde los hombres participan en mayor medida que en otras actividades es menor, en comparación con la participación femenina.

## D. CARACTERÍSTICAS, ACTIVIDADES Y DISTRIBUCIÓN DE LAS TAREAS DEL HOGAR



Antes de la pandemia, ¿quién pasaba la mayor parte del tiempo realizando...?

Porcentaje de personas que realizaban trabajo de cuidados antes de la pandemia, por sexo y tipo de actividad



Fuente: CEEG-ONU Mujeres-INMUJERES, Encuesta de evaluación rápida sobre el impacto del COVID-19 en México, septiembre-octubre 2020.

Nota: El porcentaje restante corresponde a las respuestas de lo realizaba "otro miembro del hogar" o "trabajadora del hogar, niñera o enfermera".

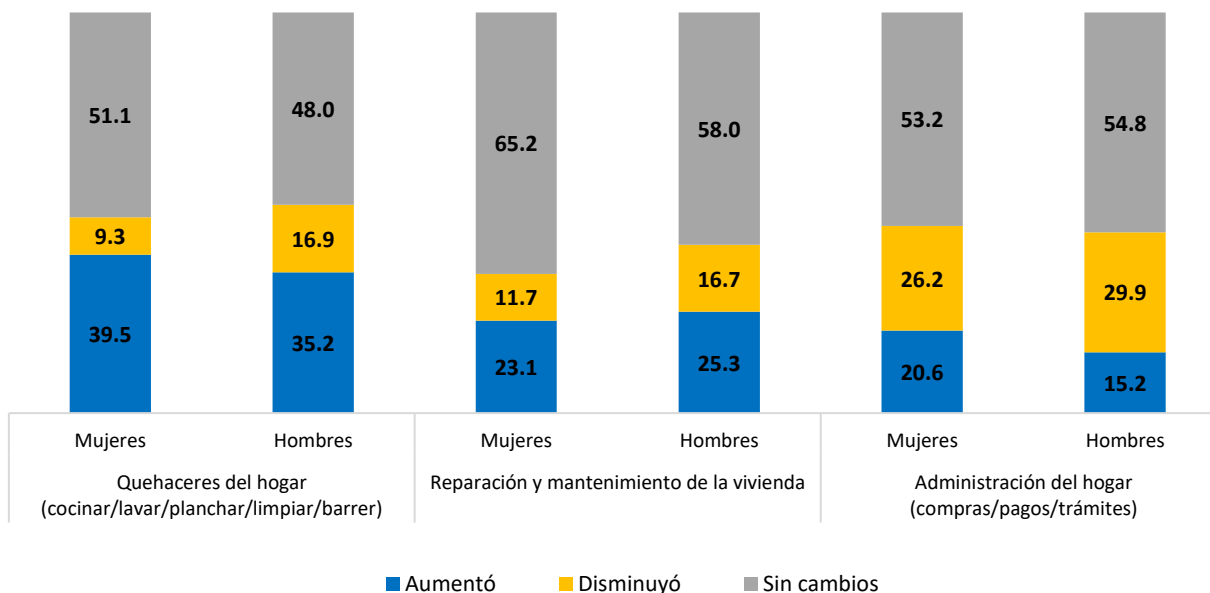
- Al igual, que en las actividades de trabajo doméstico, se observa poca participación de los hombres en las tareas de cuidado, siendo su mayor participación en el cuidado a personas adultas mayores, sin que esta supere la participación de las mujeres.
- Aproximadamente siete de cada diez mujeres informaron que, antes de la pandemia, realizaban trabajo de cuidados al mismo tiempo que llevaban a cabo otras tareas como trabajo remunerado o labores del hogar.

# D. CARACTERÍSTICAS, ACTIVIDADES Y DISTRIBUCIÓN DE LAS TAREAS DEL HOGAR



Durante la pandemia, ¿el tiempo destinado a esta actividad ...?

Distribución por sexo del cambio en el tiempo destinado a trabajo doméstico del hogar durante la pandemia, por tipo de actividad



- De acuerdo a las personas entrevistadas, el tiempo dedicado a las tareas de hogar se incrementó durante la pandemia, principalmente el destinado a los quehaceres domésticos, cuatro de cada diez mujeres señalaron este cambio.

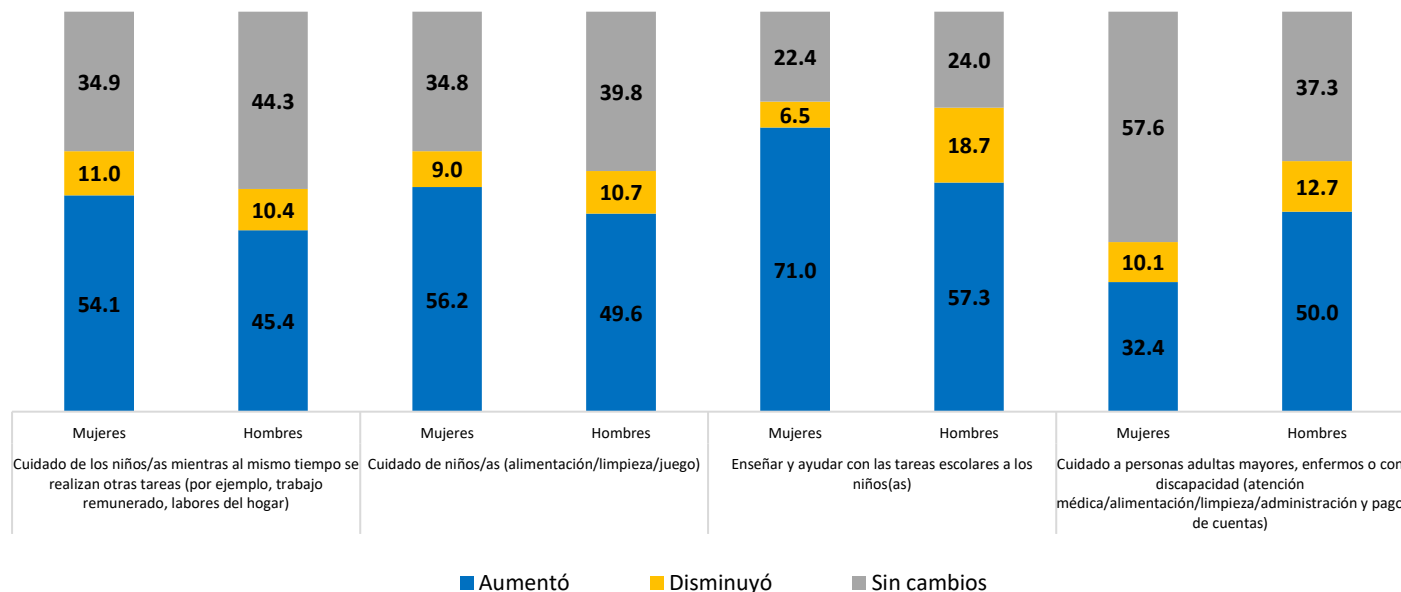
Fuente: CEEG-ONU Mujeres-INMUJERES, Encuesta de evaluación rápida sobre el impacto del COVID-19 en México, septiembre-octubre 2020.

## D. CARACTERÍSTICAS, ACTIVIDADES Y DISTRIBUCIÓN DE LAS TAREAS DEL HOGAR



Durante la pandemia, ¿el tiempo destinado a esta actividad ...?

Distribución por sexo del cambio en el tiempo destinado a trabajo de cuidados durante la pandemia, por tipo de actividad



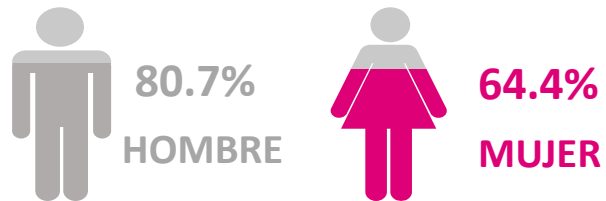
- Las personas entrevistadas declararon que, durante la pandemia, el tiempo destinado a todas las actividades de cuidados aumentó de forma considerable. En particular, 71.0% de las mujeres informó que se registró un incremento en el tiempo destinado a enseñar y ayudar con las tareas escolares.

Fuente: CEEG-ONU Mujeres-INMUJERES, Encuesta de evaluación rápida sobre el impacto del COVID-19 México, septiembre-octubre 2020.

## D. CARACTERÍSTICAS, ACTIVIDADES Y DISTRIBUCIÓN DE LAS TAREAS DEL HOGAR

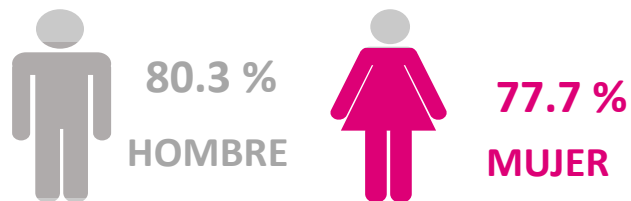
Porcentaje de personas que declararon una mayor participación de la pareja y de los(as) niños(as) y jóvenes en las tareas del hogar desde el inicio de la pandemia, por sexo

### Su pareja

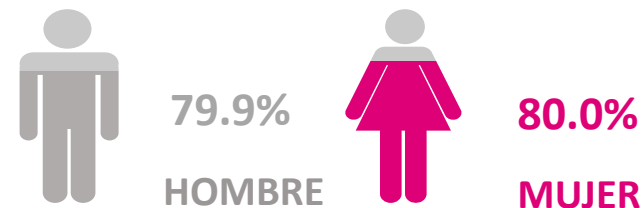


- 64.4% de las mujeres y 80.7% de los hombres señalaron que, desde el inicio de la pandemia, su pareja tiene una mayor participación en las actividades del hogar.

### Los niños y los jóvenes



### Las niñas y las jóvenes



- Las mujeres también perciben una mayor participación de las niñas y las jóvenes que de sus contrapartes masculinas.

Fuente: CEEG-ONU Mujeres-INMUJERES, Encuesta de evaluación rápida sobre el impacto del COVID-19 México, septiembre-octubre 2020.



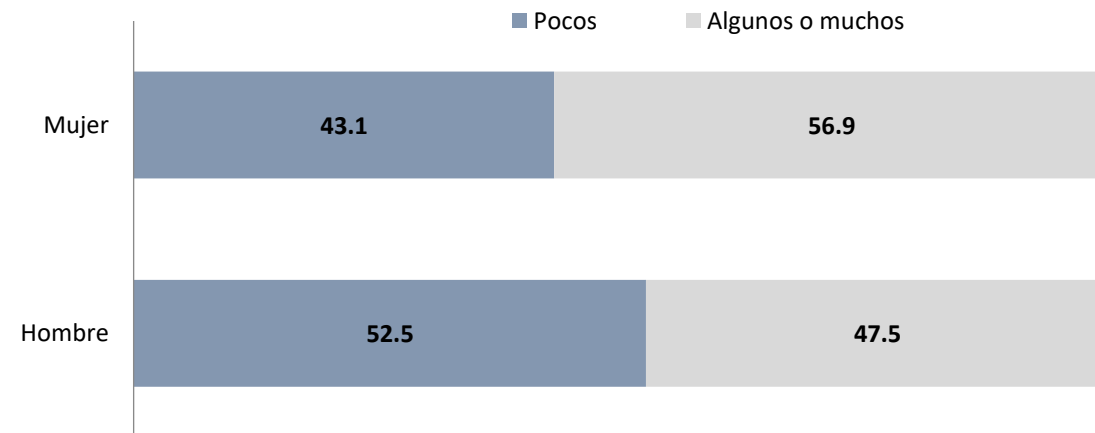
## D. CARACTERÍSTICAS, ACTIVIDADES Y DISTRIBUCIÓN DE LAS TAREAS DEL HOGAR

- 31.4% de las mujeres entrevistadas en comparación con 25.2% de los hombres informo que, durante el confinamiento, se han generado problemas de convivencia en su hogar.



- Entre las personas que indicaron que se han generado problemas de convivencia, una mayor proporción de mujeres (56.9%) con relación a la de hombres (47.5%) perciben que son algunos o muchos los problemas de convivencia.

Porcentaje de personas que informaron que durante el confinamiento se han generado problemas de convivencia en su hogar, por sexo y escala

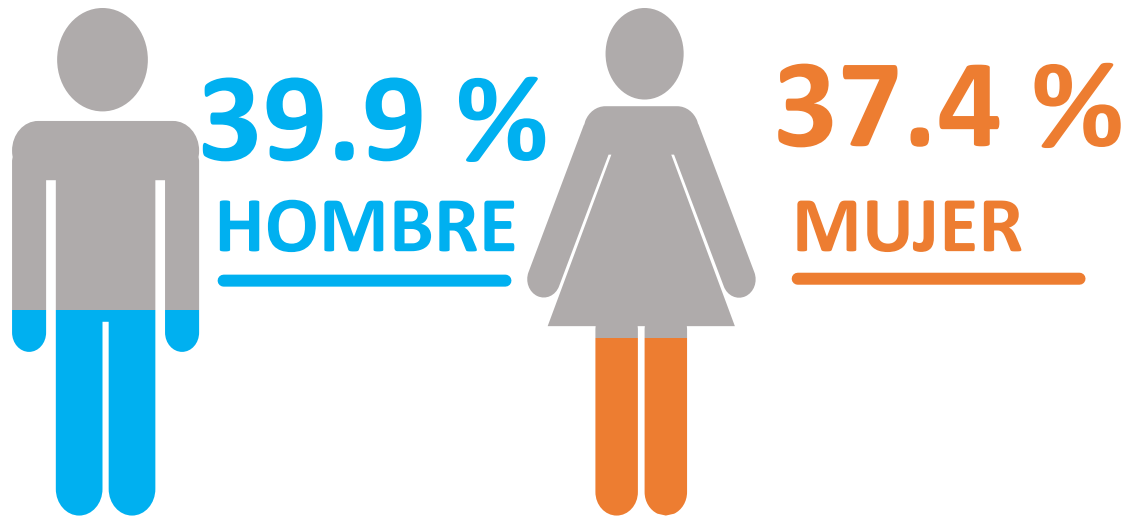


CEEG-ONU Mujeres-INMUJERES, Encuesta de evaluación rápida sobre el impacto del covid-19 México, septiembre-octubre 2020.

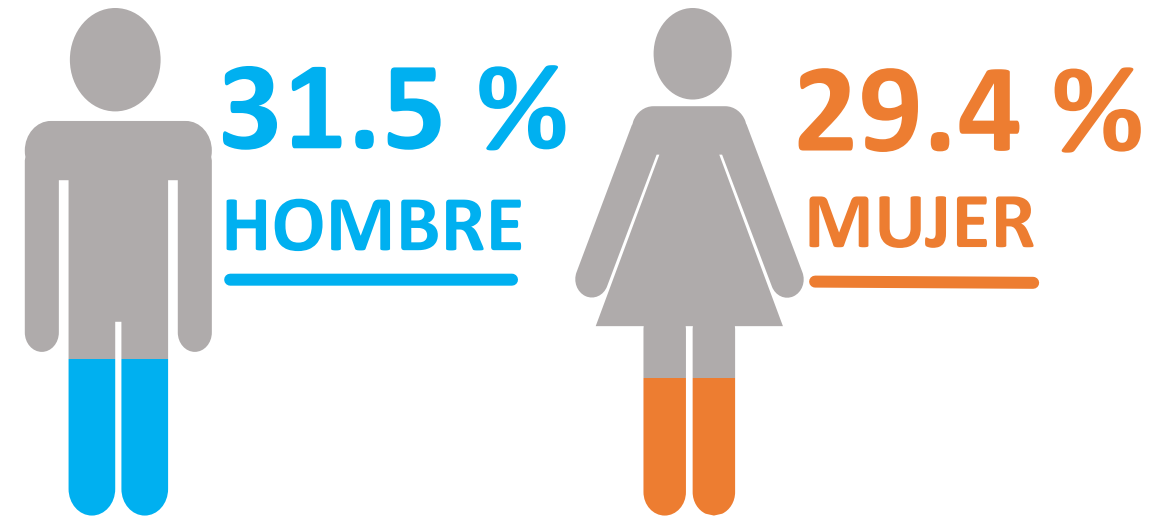
## E. ACCESO A SERVICIOS BÁSICOS

- Aproximadamente, cuatro de cada diez personas entrevistadas indicaron que, como efecto de la pandemia, habían tenido dificultad para acceder a suministros médicos y alimentarios, y tres de cada diez han enfrentado dificultades para acceder a productos de higiene personal.

Porcentaje de personas con dificultades para acceder a suministros médicos, por sexo (%)



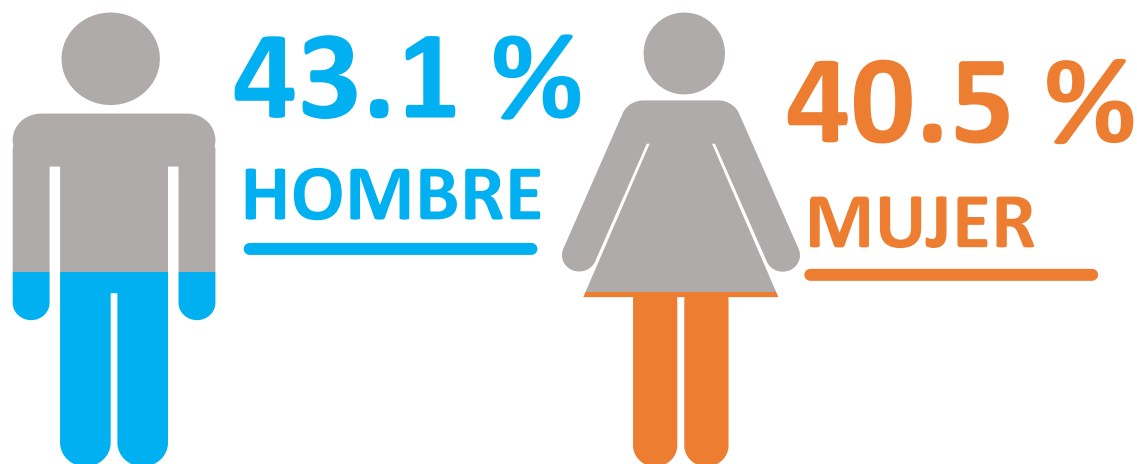
Porcentaje de personas con dificultades para acceder a productos de higiene personal, por sexo (%)



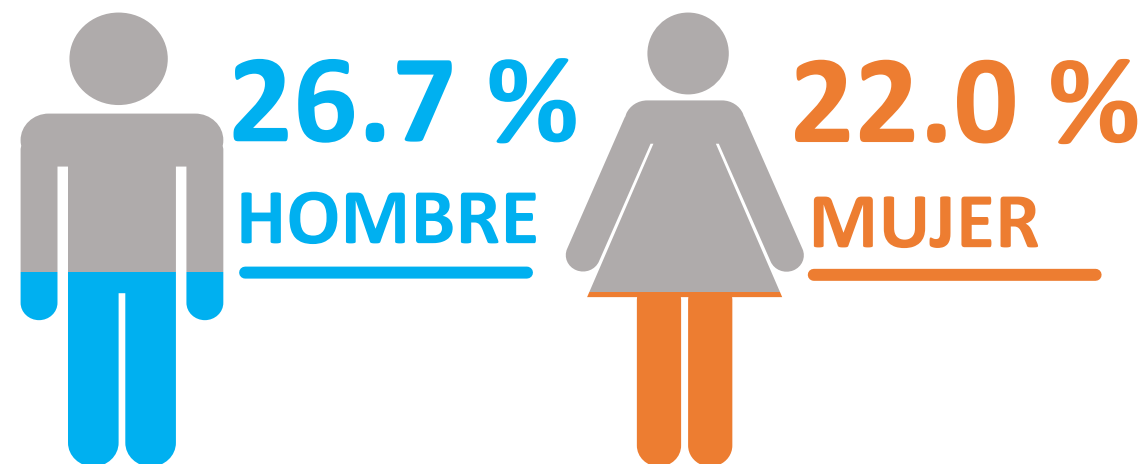
Fuente: CEEG-ONU Mujeres-INMUJERES, Encuesta de evaluación rápida sobre el impacto del covid-19 México, septiembre-octubre 2020.

## E. ACCESO A SERVICIOS BÁSICOS

Porcentaje de personas con dificultades para acceder a suministros alimentarios, por sexo (%)



Porcentaje de personas que enfrentaron dificultades para acceder a transporte público, por sexo (%)

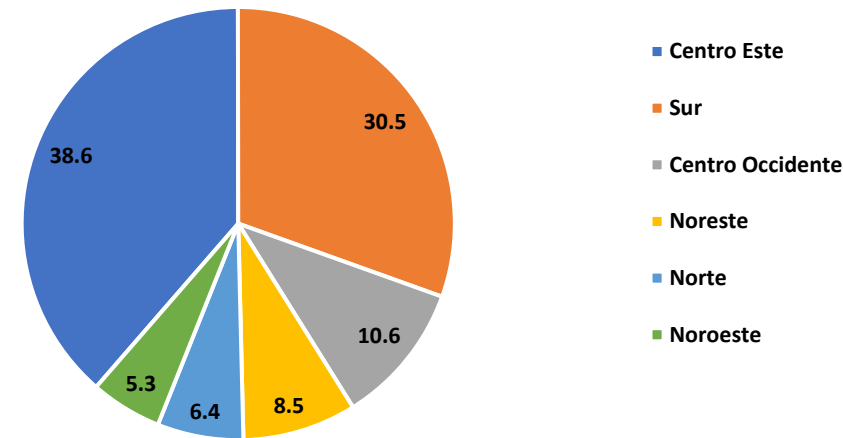


Fuente: CEEG-ONU Mujeres-INMUJERES, Encuesta de evaluación rápida sobre el impacto del covid-19 México, septiembre-octubre 2020.

## E. ACCESO A SERVICIOS BÁSICOS

- Como efecto de la pandemia, las mujeres han tenido dificultad para acceder a los servicios de salud materna infantil.
- El mayor porcentaje de mujeres que han enfrentado dificultad para acceder a los servicios de salud materna infantil se encuentran en la región Centro Este, que incluye entidades federativas más pobladas y con el mayor número de casos acumulados de COVID-19 registrados.

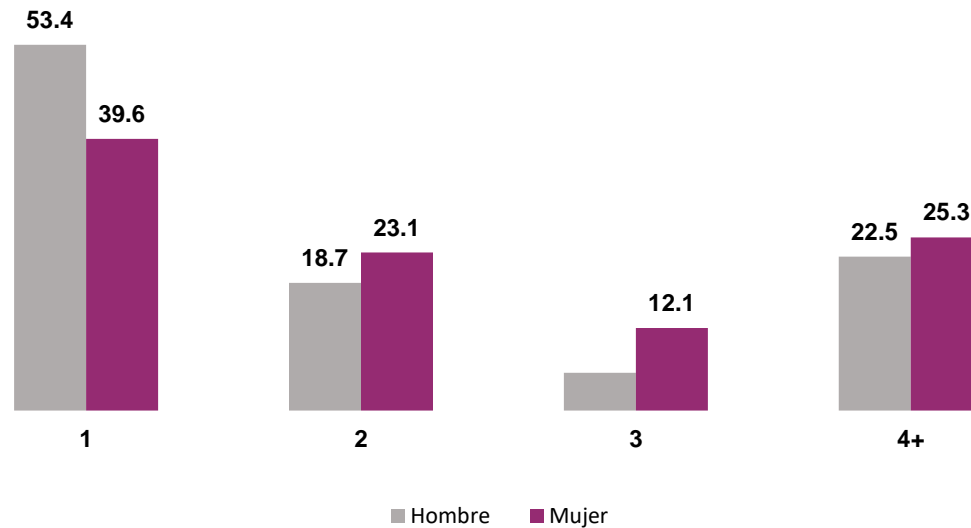
Distribución de las mujeres con dificultades para acceder a los servicios de salud materna infantil como efecto de la pandemia, por región (%)



Fuente: CEEG-ONU Mujeres-INMUJERES, Encuesta de evaluación rápida sobre el impacto del covid-19 México, septiembre-octubre 2020.

Nota: Noroeste: Baja California, Baja California Sur, Sinaloa y Sonora. Norte: Coahuila, Chihuahua, Durango y Zacatecas. Noreste: Nuevo León, San Luis Potosí y Tamaulipas. Centro Occidente: Aguascalientes, Colima, Guanajuato, Jalisco, Michoacán y Nayarit. Centro Este: Ciudad de México, Hidalgo, Estado de México, Morelos, Puebla, Querétaro y Tlaxcala. Sur: Campeche, Chiapas, Guerrero, Oaxaca, Quintana Roo, Tabasco, Veracruz y Yucatán.

**Porcentaje de personas que informaron haber experimentado entre 1 y 4+ problemas emocionales desde la propagación del COVID-19, por sexo**



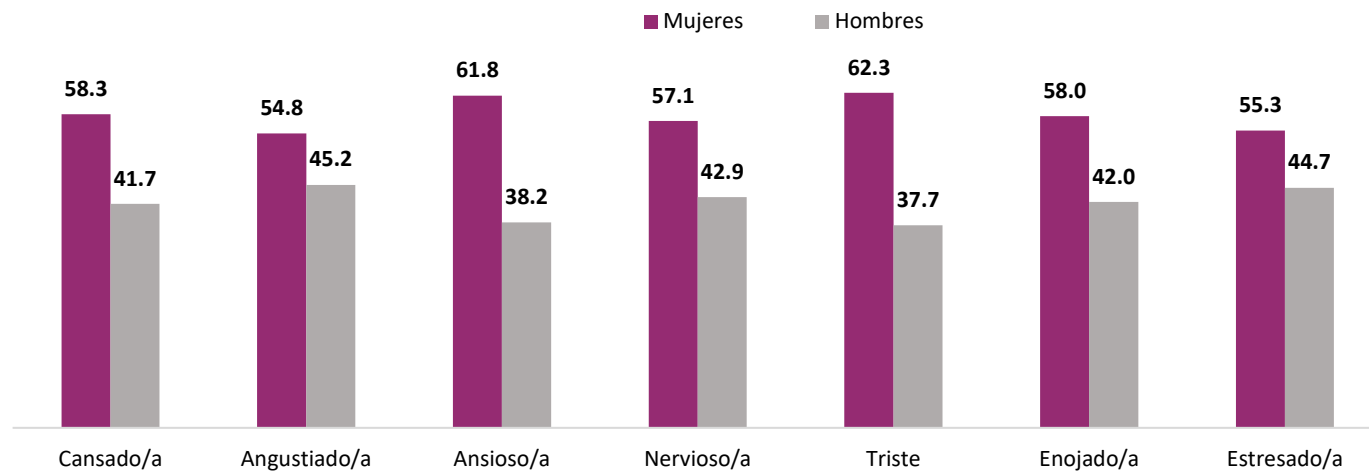
- 53.4% de los hombres entrevistados informó haber experimentado al menos un problema emocional desde la propagación del COVID-19. No obstante, los porcentajes de mujeres que experimentaron dos (23.1%), tres (12.1%) o más de cuatro emociones (25.3%), de forma simultánea, son mayores con relación a los porcentajes de hombres.

Fuente: CEEG-ONU Mujeres-INMUJERES (2020), Encuesta de evaluación rápida sobre el impacto del covid-19 México.

Nota: proporción de personas que, durante la pandemia, se ha sentido: 1. Cansado/a, 2. Angustiado/a, 3. Ansioso/a, 4. Nervioso/a, 5. Triste, 6. Enojado/a, 7. Estresado/a, 8. Otro (por ejemplo, miedo). Los datos refieren al número de emociones, de forma independiente al orden en que se preguntaron, por lo que una persona pudo experimentar 1 o más emociones al mismo tiempo.

## F. SALUD MENTAL

Porcentaje de personas que informaron haber experimentado al menos un problema emocional desde la propagación del COVID-19 por tipo y sexo



Fuente: CEEG-ONU Mujeres-INMUJERES, Encuesta de evaluación rápida sobre el impacto del covid-19 México, septiembre-octubre 2020.

- El principal problema emocional que presentaron las mujeres fue la tristeza; 62.3% mencionó haber experimentado esta emoción, seguido por la ansiedad (61.8%)
- Para los hombres, el principal problema emocional fue la angustia; 45.2% lo manifestó así, seguido por el estrés (44.7%).
- En todas las emociones, el porcentaje de mujeres que indicaron haber experimentado es mayor al de los hombres, en por lo menos nueve puntos porcentuales.

## CONSIDERACIONES FINALES

- El impacto de la pandemia ha sido mayor para las mujeres, **en específico** para aquellas que realizaban una actividad laboral por cuenta propia (sin empleados/as), 66.2% informó que cerraron su negocio como efecto de la pandemia; por lo que sus ingresos se han reducido.
- **En consecuencia**, 30.5% de las mujeres declaró que han dejado de pagar el alquiler (renta/hipoteca) o servicios públicos, el porcentaje aumenta a 65.1% cuando hay menores en el hogar.
- Durante la pandemia, las mujeres entrevistadas declararon que el tiempo destinado a trabajo doméstico y de cuidados aumentó considerablemente. En particular en el tiempo destinado a enseñar y ayudar con las tareas escolares, lo que conlleva **asumir dobles de trabajo**, **en particular para aquellas que a su vez realizan otras actividades** como trabajo remunerado desde casa.
- Aunque un porcentaje importante (64.4%) de mujeres declaró que, durante la pandemia aumentó la participación de su pareja en las tareas del hogar, también es importante señalar que 56.9% de ellas manifestó que, durante el confinamiento, se han generado algunos o muchos problemas de convivencia en su hogar, **por lo que es necesario aumentar la participación de todos y todas los y las integrantes del hogar en las tareas domésticas y de cuidados, y conciliar el trabajo no remunerado con el trabajo remunerado.**

## CONSIDERACIONES FINALES

- Elaboración de análisis nacionales, considerando diferencias regionales, grupos de edad, actividad laboral, tamaño de hogar, entre otras características sociodemográficas y socioeconómicas, recolectadas en el cuestionario.
- Elaboración de análisis globales y regionales, considerando que el cuestionario proviene de un modelo global del RAGs.
- ONU Mujeres México por medio del Centro Global de Excelencia en Estadísticas de Género (CEEG) agradece el financiamiento recibido de la **Agencia Sueca de Cooperación Internacional para el Desarrollo (SIDA)** a través del Programa **“Women Count”**.



## CONSIDERACIONES FINALES

- Los resultados aquí presentados fueron elaborados con el fin de ser comparados a nivel regional y global. A la fecha han sido difundidos en:
  - <https://www.bbc.com/news/world-55016842>
  - <https://data.unwomen.org/publications/whose-time-care-unpaid-care-and-domestic-work-during-covid-19>
- Los resultados de otras regiones pueden consultarse en:
  - <https://data.unwomen.org/COVID19>