



301.424
I438p
2009
ej. 2

INFORME FINAL

TALLERES

“PROCURACIÓN DE JUSTICIA Y TRANSVERSALIDAD DE LA PERSPECTIVA DE GÉNERO”

Objetivo General:

Que las y los Policías Ministeriales de la Procuraduría General de Justicia del Estado, cuenten con los conocimientos sobre género, así como sobre la legislación internacional y nacional en materia de los derechos humanos de las mujeres y tengan las herramientas metodológicas y de mejores prácticas, que podrán utilizar en el ejercicio de sus funciones.

Objetivos específicos:

- Que las y los participantes conozcan lo relativo a la construcción de género.
- Las y los participantes conocerán las diversas formas de discriminación.
- Que las y los participantes cuenten con los conocimientos en materia de Tratados Internacionales y Legislación Nacional aplicables a los derechos humanos de las mujeres y la No Discriminación.

Presentación de Resultados:

La violencia de género es un tema de gran relevancia social, por eso la realización de estos talleres tuvo como objetivo a los cuerpos de seguridad de la policía ministerial de la Procuraduría del estado.

Abordar con este personal temas como la perspectiva de género como herramienta conceptual y acercarles la visión de género como concepto de derechos humanos, requiere de que tengan una visión multidisciplinaria de cómo esta perspectiva atraviesa su trabajo, de qué manera, cómo se expresa.

Los talleres abordaron con información teórico-práctica, aspectos jurídicos, administrativos, sociales, culturales y aspectos psicológicos de las personas implicadas en estas situaciones de maltrato y sus posibles soluciones. Información en la que el personal de la policía ministerial fue involucrado alentando el



despliegue de su propia creatividad a través del uso de la información que se les proporcionó en cada tema.

De especial relevancia lo constituyó el objetivo de que la trata de personas fuera uno de los ejes centrales del taller. Con el antecedente del tema de la violencia de género y de la violencia familiar, la comprensión del fenómeno de la trata fue más amplia, pero, especialmente, les llevó a reflexionar la manera en como su trabajo es importante y que forma parte de un todo en el esfuerzo que mantienen las autoridades mundiales, federales y estatales en la prevención, combate, atención y erradicación de este flagelo social.

Con este objetivo, las y los servidores públicos pudieron sentirse parte de un esfuerzo global que busca sensibilizar sobre la violencia de género, pudieron reflexionar sobre las causas y consecuencias de ésta y, especialmente, tener las herramientas para ver el mapa completo de los esfuerzos mundiales y cómo estos han aterrizado en medidas legales y conceptuales en los estados, particularmente el de Tlaxcala.

Conocieron de las atribuciones de cada dependencia gubernamental y cómo el taller al que asistieron, forma parte de esos esfuerzos.

Es muy común que este tipo de ejercicios no brinden necesariamente la dimensión a las y los funcionarios públicos, de cómo esa información les es útil en las labores que desempeñan, por eso en el caso de los talleres impartidos a policías ministeriales puso énfasis en esta labor.

De esta manera los conceptos vertidos en las exposiciones estuvieron permanentemente aterrizados en ejemplos prácticos de su propia actividad cotidiana a través de preguntas sobre los casos que enfrentan, cómo los enfrentaban y cómo podrían hacerlo a partir de la información que reciben.

Por las características del estado y ante la ausencia del delito en la legislación estatal, a las y los servidores públicos encontraron contradicciones especialmente en el tema de la prevención de la violencia, que antes no veían como un asunto relacionado con la protección o la defensa de derechos humanos reconocidos a nivel internacional.



Comentarios:

- Manifestaron interés de manera muy particular sobre los diferentes tipos y grados de violencia, y cómo se entienden, la manera en que se expresan de acuerdo con el sexo de la persona y el contexto de la víctima.
- La información sobre el perfil de la víctima y el victimario les permitió reflexionar y participar de manera muy importante en cada taller. De hecho fue la información que mayor impacto tuvo en todos los talleres. Hubo sensibilización porque hubo comprensión de lo que vive la víctima y cómo su labor como funcionario no radica en juzgar, sino en orientar y canalizar adecuadamente en un marco de respeto.
- Uno de los mayores problemas expresados en este ámbito fue la falta de personal con la capacitación y sensibilidad necesarias sobre violencia de género, particularmente la violencia sexual, en relación con la protección y los derechos humanos.
- Aceptaron que este taller es el principio de una serie de capacitaciones que deben mantenerse, porque la incorporación de esta visión de género, no sólo tiene impacto en su trabajo, sino en su vida personal, así y lo expresaron y por tanto sienten que deben seguir ampliando el tema.
- El tema de la trata de personas fue un tema de mucho interés. La información que se les proporcionó fue muy útil a decir de ellos (as) mismos porque si bien tenían conocimiento del hecho en sí, había mucha confusión conceptual (trata-lenocinio-prostitución). Especialmente en este rubro les llamó la atención la visión de cómo las mujeres se han ido convirtiendo a partir de creencias culturales, en carne de cañón de un delito mundial que forma parte de la delincuencia organizada.
- Aunque hubo cierta resistencia, en general no tuvieron problemas en aceptar que la trata de mujeres y es un delito de alta incidencia en el estado. Su resistencia estuvo más centrada en la pregunta sobre qué podemos hacer y qué hemos hecho para, en el ámbito de nuestras competencias y capacidades, hacer algo por prevenirla y sancionarla. Esta reflexión se presentó a partir de que conocieron lo que significa para la víctima estar inmersa en una red de esta naturaleza.



- Manifestaron un gran interés en el tema de la prevención social de la violencia. En una amplia mayoría señalaron la “ausencia de valores” como las causas principales de que las jóvenes busquen “dinero fácil” a través de la prostitución, y con ello, que se expongan en caer en manos de las bandas criminales.
- A esta información, se opuso otra que les mostró la manera en que una cultura sobrevalora situaciones que forman parte de un imaginario social y se convierten en cultura. Estas reflexiones son muy importantes porque es el momento justo en que una creencia de un participante de un taller, permite la reflexión grupal y también es de gran aprovechamiento para aportar, de parte de la consultoría, nueva información.
- Es muy importante destacar que el aprendizaje de conceptos sobre sexo y género y perspectiva de género, es más compleja que la de derechos humanos, no discriminación y violencia de género. Sin embargo, también hubo un reconocimiento por parte de las y los asistentes que sin esta herramienta es muy difícil que las demás realmente tengan el impacto en la vida de la sociedad sin la visión de género. Pero es importante señalar que estos talleres son sólo parte de una pinza que es la capacitación permanente.

Propuestas de la consultora:

- **REFLEXIÓN:** La construcción social del género es algo complejo y a menudo difícil de comprender para su propia vivencia personal. Sin embargo no fue un obstáculo, sino un reto. El personal se mostró receptivo y ansioso de ampliar su información
- **PROPUESTA:** Ampliar e intensificar la capacitación a todo el personal de los aparatos de procuración de justicia, incorporando nuevos temas, especialmente en el ámbito de la violencia de género, violencia social, prevención de la violencia, y las acciones institucionales que se llevan a cabo y que muchas veces son desconocidas para el personal operativo
- **REFLEXIÓN:** El tema de la vinculación interinstitucional saltó como uno de los puntos débiles de los mandos operativos. No conocen qué hacen y de qué manera participan cada una de las instituciones del gobierno estatal que combaten la violencia contra las mujeres.
- **PROPUESTA:** Elaborar un directorio de instancias que previene, atienden, sancionan y con ello erradicar la violencia en el estado, que incluya un resumen (bullets informativos) de las leyes que tienen a la mano para sancionarla.
- Este documento puede ser a la vez una guía, un documento tenga un grado de sencillez tal que pueda ir acompañado de ilustraciones y que contenga conceptos básicos de violencia que incluso pueda manejarse con público usuario: mujeres, hombres, estudiantes.
- **REFLEXIÓN:** La limitación de no tener en la legislación el delito de violencia familia, aunque no sea su ámbito de competencia, les genera una sensación de incongruencia, lo que, de suyo, va en contra de los esfuerzos del gobierno del estado en lo general, y del instituto en particular, para sancionar la violencia de género.
- **PROPUESTA:** Es importante seguir incidiendo en las reformas legislativas –como se ha hecho- para que el delito quede tipificado.



- **REFLEXIÓN:** Las y los funcionarios públicos se sienten en desventaja en relación con la cultura que permea entre la gente, especialmente las mujeres y las jóvenes en las escuelas, por ello insistieron mucho en campañas informativas y material didáctico dirigido a brindar a la población este tipo de información.
- **PROPUESTA:** Desplegar una amplia campaña informativa, puede utilizar a los medios de difusión estatales, y a las empresas periodísticas a través convenios específicos que impulsen y promueven una cultura de derechos humanos.
- Este convenio debe incluir a la secretaría de Educación para que los maestros se involucren en esta promoción, con contenidos que sean revisados y propuestos por el Instituto de la Mujer, con el objetivo de garantizar una cultura de derechos humanos.
- **REFLEXIÓN:** Muchos casos de violencia se quedan sin un seguimiento real que permita garantizar a las víctimas la atención deseada que les dé un real acceso a la justicia.
- **PROPUESTA:** Que el Sistema Estatal nombre un Comité de Seguimiento de casos –que podría coordinar el Instituto de la Mujer- con el objetivo de desactivar las inercias que impiden que las mujeres tengan acceso real a la justicia.

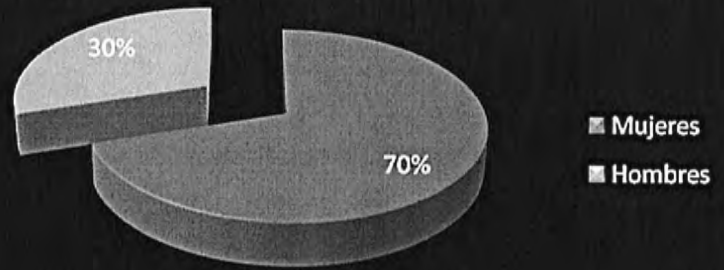
Atentamente

Laura G. Baptista González

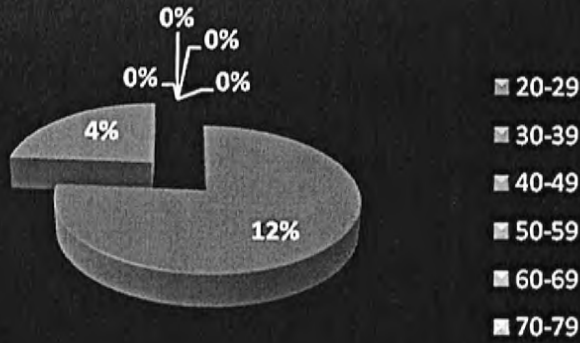
Información sistematizada y desagregada por edad y sexo de las y los participantes

TALLER 1				
NOMBRE	SEXO	EDAD	CARGO	
MARIA TERESA JUAREZ REYES	F	28	POLICIA MINISTERIAL	
CLAUDIA ISELA ZARATE CRUZ	F	29	POLICIA MINISTERIAL	
GAUDENCIO SANCHEZ MAZA	M	26	POLICIA MINISTERIAL	
FRANCISCO JIMENEZ LOPEZ	M	25	POLICIA MINISTERIAL	
BEATRIZ PEREZ FUENTES	F	29	POLICIA MINISTERIAL	
ALBAMAR OCOTITLA HARRIS	F	29	POLICIA MINISTERIAL	
MARISELA CANTU ZEMPOALTECATL	F	26	POLICIA MINISTERIAL	
RIGOBERTO GRACIA HERNANDEZ	M	30	POLICIA MINISTERIAL	
MAURICIO HERNANDEZ HERNANDEZ	M	30	POLICIA MINISTERIAL	
SARAI CERVANTES PIEDRAS	F	26	POLICIA MINISTERIAL	
EVELIN MUÑOZ SOTO	F	24	POLICIA MINISTERIAL	
MERCEDES GALICIA XELHUANTZI	F	29	POLICIA MINISTERIAL	
OSWALDO AQUIAHUATL JIMENEZ	M	25	POLICIA MINISTERIAL	
ROSALBA MATLALCOATL SANCHEZ	F	24	POLICIA MINISTERIAL	
FLOR DENIZ MUÑOZ SOTO	F	22	POLICIA MINISTERIAL	
KARLA POPOCATL SANCHEZ	F	25	POLICIA MINISTERIAL	
ERIKA HORTENCIA ARENAS	F	25	POLICIA MINISTERIAL	
ANABEL ROSA HERRERA	F	26	POLICIA MINISTERIAL	
ROBERTO CARLOS AGUILAR AGUILA	M	28	POLICIA MINISTERIAL	
ERIKA WULDINA JIMENEZ MARQUEZ	F	27	POLICIA MINISTERIAL	
ELISEO FELIPE DE JESUS HERNANDEZ HERNANDEZ	F	32	POLICIA MINISTERIAL	
RODOLFO BRITO JIMENEZ	M	34	POLICIA MINISTERIAL	
MIREYA CORONA MUÑOZ	F	30	POLICIA MINISTERIAL	
VANESSA ROMERO FLORES	F	32	POLICIA MINISTERIAL	
CAROLINA CARRASCO SANCHEZ	F	34	POLICIA MINISTERIAL	
JORGE SUAREZ GONZALEZ	F	38	POLICIA MINISTERIAL	
MARTINIANO GONZALEZ	M	42	POLICIA MINISTERIAL	
LUIGI EDILBERTO TEPEPA ROSAS	M	29	POLICIA MINISTERIAL	
ALMA FLORES MUÑOZ	F	28	POLICIA MINISTERIAL	
ERIKA GONZALEZ BRINDIS	F	29	POLICIA MINISTERIAL	

TALLER 1: PORCENTAJE DE PARTICIPANTES



RANGO DE EDAD - TALLER 1 - MUJERES



TALLER NO. 1		MUJERES	TOTAL 21
RANGO DE EDADES	# DE PERSONAS	VALOR % (SOBRE 1)	PORCENTAJE
20-29	16	12.32	12%
30-39	5	3.85	4%



TLAXCALA

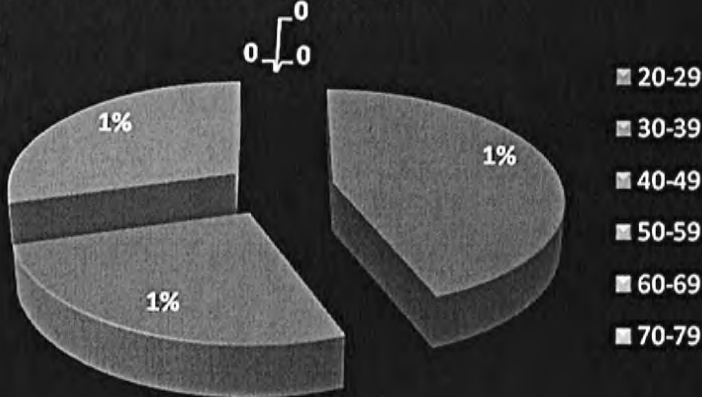
Juntos hacia el progreso



INSTITUTO
ESTATAL DE LA MUJER
GOBIERNO DEL ESTADO DE TLAXCALA

40-49	0	0	0%
50-59	0	0	0%
60-69	0	0	0%
70-79	0	0	0%

RANGO DE EDAD - TALLER 1 - HOMBRES

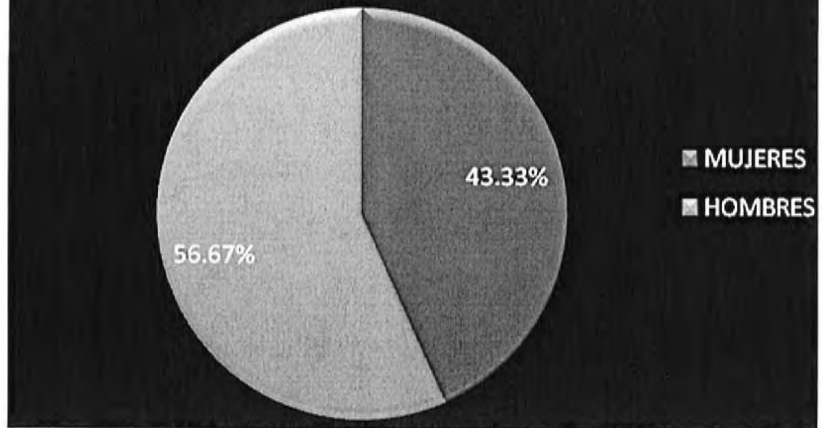


TALLER NO. 1		HOMBRES TOTAL 9	
RANGO DE EDADES	# DE PERSONAS	VALOR % (SOBRE 1)	PORCENTAJE
20-29	5	1.15	1%
30-39	3	0.69	1%
40-49	1	0.77	1%
50-59	0	0	0
60-69	0	0	0
70-79	0	0	0

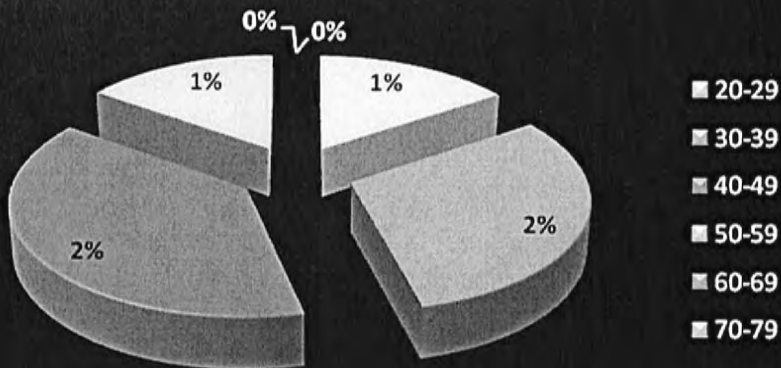


TALLER 2				
NOMBRE	SEXO	EDAD	CARGO	
AIDA SANCHEZ JUAREZ	F	45	POLICIA MINISTERIAL	
AIME PEREZ PEREZ	F	38	POLICIA MINISTERIAL	
ALEJANDRA ITZEL FERNANDEZ CARRANZA	F	31	POLICIA MINISTERIAL	
ALFONSO QUIROZ TEPATZI	M	70	POLICIA MINISTERIAL	
ALFREDO TZOMPANTZI AGUILA	M	72	POLICIA MINISTERIAL	
ALVARO LUNA ROBLES	M	66	POLICIA MINISTERIAL	
ANA LUISA ALTAMIRANO ROBLES	F	45	POLICIA MINISTERIAL	
ANDRES ANGEL VELA PEREZ	M	50	POLICIA MINISTERIAL	
ANDRES FLORES ROMERO	M	70	POLICIA MINISTERIAL	
ANGELICA AGUILERA JUAREZ	F	54	POLICIA MINISTERIAL	
ARACELI PEREZ LARA	F	26	POLICIA MINISTERIAL	
AURELIA BALEÓN BERNAL	F	52	POLICIA MINISTERIAL	
BENIGNO PEREZ GONZALEZ	M	50	POLICIA MINISTERIAL	
CARLOS HERNANDEZ MENESES	M	40	POLICIA MINISTERIAL	
CARLOS HERNANDEZ OROZCO	M	36	POLICIA MINISTERIAL	
DOLORES MARQUEZ CLEMENTE	F	35	POLICIA MINISTERIAL	
EDMUNDO ARTURO CARMONA GOMEZ	M	62	POLICIA MINISTERIAL	
ENGRACIA MORALES DELGADO	F	45	POLICIA MINISTERIAL	
ENRIQUE PEREZ POPOCATL	M	52	POLICIA MINISTERIAL	
FERNANDA TRINIDAD JIMENEZ MENDIETA	F	47	POLICIA MINISTERIAL	
FRANCISCO JUAREZ MUÑOZ	M	46	POLICIA MINISTERIAL	
FRANCISCO VAZQUEZ REYES	F	48	POLICIA MINISTERIAL	
GABRIELA HERRERA JUAREZ	F	28	POLICIA MINISTERIAL	
GERARDO ANAYA CERVANTES	M	52	POLICIA MINISTERIAL	
GERARDO SANCHEZ DURAN	M	51	POLICIA MINISTERIAL	
GLORIA JIMENEZ XOCHITOTZI	F	34	POLICIA MINISTERIAL	
GREGORIO COPALCUAL PAUL	M	56	POLICIA MINISTERIAL	

TALLER 2: PORCENTAJE DE PARTICIPANTES

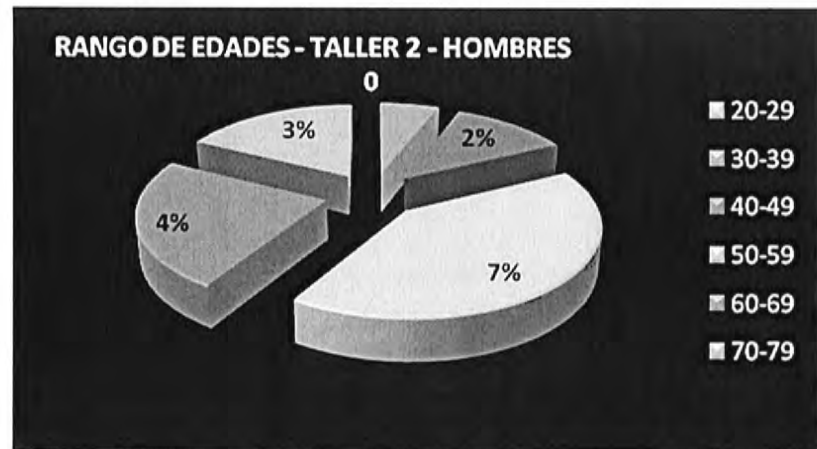


RANGO DE EDADES - TALLER 2 - MUJERES



TALLER 2	MUJERES	TOTAL 13	
RANGO DE EDADES	# DE PERSONAS	VALOR % (SOBRE 1)	PORCENTAJE
20-29	2	0.8	1%
30-39	4	1.6	2%
40-49	5	2	2%
50-59	2	0.8	1%
60-69	0	0	0%
70-79	0	0	0%

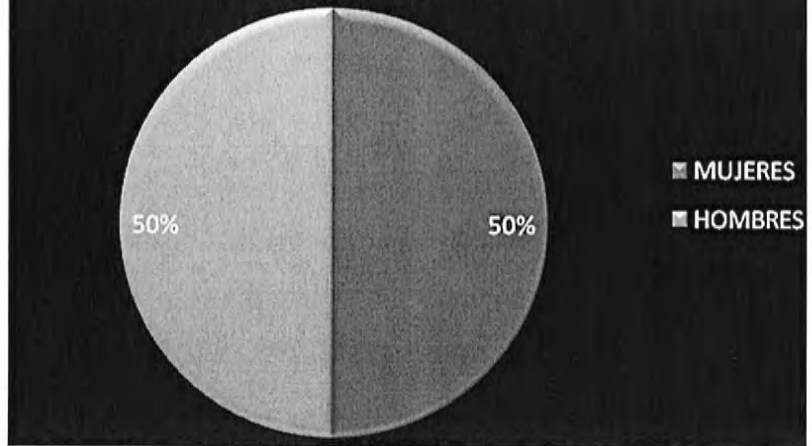
TALLER 2			HOMBRES 17
RANGO DE EDADES	# DE PERSONAS	VALOR % (SOBRE 1)	PORCENTAJE
20-29	0	0	0
30-39	1	0.6	1%
40-49	2	1.2	2%
50-59	7	4.2	7%
60-69	4	2.4	4%
70-79	3	1.8	3%



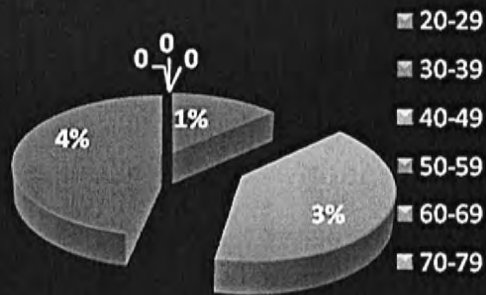
**TALLER 3**

NOMBRE	SEXO	EDAD	CARGO
GREGORIO PEREZ MUNIVE	M	61	POLICIA MINISTERIAL
GUADALUPE CHAVEZ	F	56	POLICIA MINISTERIAL
HILDEBERTA PEÑA PEREZ	F	50	POLICIA MINISTERIAL
ISRAEL ANGEL VELA CASTRO	M	28	POLICIA MINISTERIAL
JACINTO TEHOZOL LARA	M	58	POLICIA MINISTERIAL
JOSE ALFREDO CHAVEZ DELGADO	M	48	POLICIA MINISTERIAL
JOSE BALEON BERNAL	M	50	POLICIA MINISTERIAL
JOSE DE JESÚS FERNANDEZ DE LARA SANCHEZ	M	59	POLICIA MINISTERIAL
JOSE DOLORES PADILLA SANCHEZ	M	67	POLICIA MINISTERIAL
JOSE EDMUNDO HERRERA LANDA	M	53	POLICIA MINISTERIAL
JOSE FERNANDO MENDIETA COCA	M	55	POLICIA MINISTERIAL
JOSÉ NAZARIO AMADOR HERNANDEZ PEREZ	M	60	POLICIA MINISTERIAL
JUANA RAMOS ROLDAN	F	40	POLICIA MINISTERIAL
JUVENTINO CRUZ BLANCAS	M	46	POLICIA MINISTERIAL
LEOPOLDO HERNANDEZ GARCIA	M		POLICIA MINISTERIAL
LETICIA RIVERA TORRES	F	47	POLICIA MINISTERIAL
LILIANA MORALES ROSARIO	F	35	POLICIA MINISTERIAL
LUIS FERNANDO QUECHOL CASTILLO	M		POLICIA MINISTERIAL
LUIS MENESES ROMERO	M	75	POLICIA MINISTERIAL
MA. CRISTINA SANCHEZ VAZQUEZ	F	58	POLICIA MINISTERIAL
MA. DE LOS ANGELES GONZALEZ BENITEZ	F	43	POLICIA MINISTERIAL
MA. DEL CARMEN HERNANDEZ CRUZ	F	33	POLICIA MINISTERIAL
MARIA OFELIA A. FORTIS XOCOYOTL	F	55	POLICIA MINISTERIAL
MAGDALENA BAEZ MORENO	F	50	POLICIA MINISTERIAL
MARGARITA SOVERANIS SANCHEZ	F	40	POLICIA MINISTERIAL
MARGARITO TREJO VASQUEZ	M	70	POLICIA MINISTERIAL
MARIA DOLORES MATAORTEGA	F	49	POLICIA MINISTERIAL
MARIA DORIS LÓPEZ GUZMAN	F	58	POLICIA MINISTERIAL
MARIA ELENA OROPEZA MORENO	F	50	POLICIA MINISTERIAL
MARÍA JUSTINA EMILIA FLORES CALDERON	F	49	POLICIA MINISTERIAL

TALLER 3. PORCENTAJE DE PARTICIPANTES



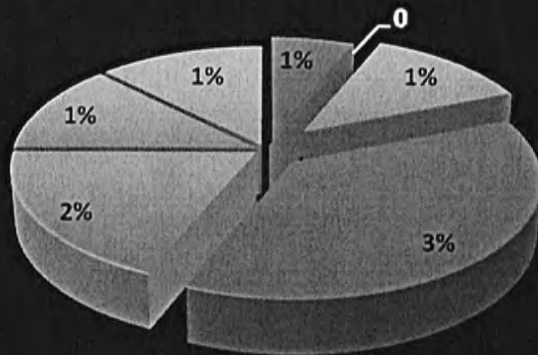
RANGO DE EDADES - TALLER 3 - MUJERES



RANGO DE EDAD - TALLER 3			MUJERES 15
RANGO DE EDADES	# DE PERSONAS	VALOR % (SOBRE 1)	PORCENTAJE
20-29	4	4%	
30-39	3	3%	
40-49	1	1%	
50-59	0	0%	
60-69	0	0%	
70-79	0	0%	

Rango de Edades	20-29	30-39	40-49	50-59	60-69	70-79
20-29	0	0	0	0	0	0
30-39	2	1	1%			
40-49	6	3	3%			
50-59	7	3.5	4%			
60-69	0	0	0			
70-79	0	0	0			

RANGO DE EDADES - TALLER 3 - HOMBRES



- 20-29
- 30-39
- 40-49
- 50-59
- 60-69
- 70-79
- VP

RANGO DE EDAD TALLER 3			HOMBRES 15
RANGO DE EDADES	# DE PERSONAS	VALOR % (SOBRE 1)	PORCENTAJE
20-29	1	0.5	1%
30-39	0	0	0
40-49	2	1	1%
50-59	6	3	3%
60-69	3	1.5	2%
70-79	2	1	1%
VP	2	1	1%



TLAXCALA

Juntas hacia el progreso

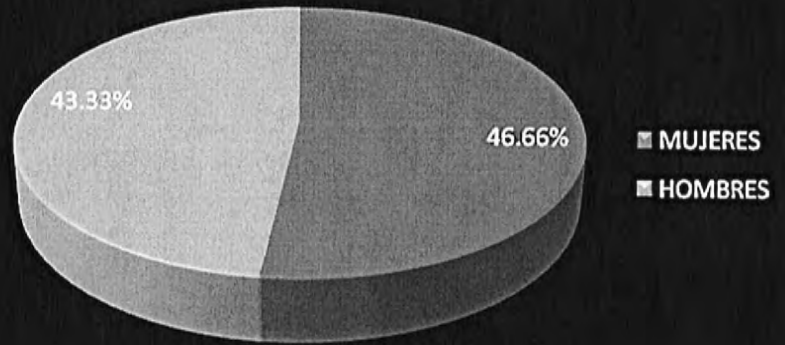


INSTITUTO
ESTATAL DE LA MUJER

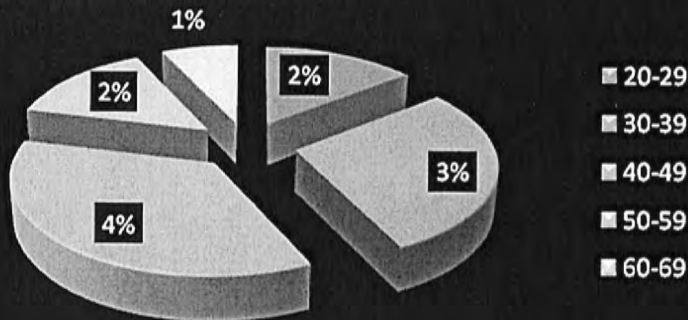
TALLER 4

NOMBRE	SEXO	EDAD	CARGO
MARIA TITA MATILDE MENDOZA MACHUCA	F	48	POLICIA MINISTERIAL
MARIA TRINIDAD MUÑOZ HERNANDEZ	F	36	POLICIA MINISTERIAL
MARIBEL LOPEZ PEREZ	F	39	POLICIA MINISTERIAL
MARIO FLORES OSORNO	M	40	POLICIA MINISTERIAL
MARTHA MA. DEL ROCIO JUAREZ GALICIA	F	42	POLICIA MINISTERIAL
MIGUEL ANGEL MENDIETA FLORES	M	36	POLICIA MINISTERIAL
NERI SERRANO LINARES	M	28	POLICIA MINISTERIAL
NOEL SANTA CRUZ AGUILAR	M	46	POLICIA MINISTERIAL
OLIVA GALICIA FLORES	F	59	POLICIA MINISTERIAL
OTILIO POPOCA LICONA	M	47	POLICIA MINISTERIAL
PASTOR MORALES HERNANDEZ	M	62	POLICIA MINISTERIAL
PATRICIO PEREZ CASTILLO	M	61	POLICIA MINISTERIAL
ROMULO RODRIGUEZ RODRIGUEZ	M	44	POLICIA MINISTERIAL
ROSA ELVA ESPEJEL MORALES	F	47	POLICIA MINISTERIAL
ROSALBA MORALES MEDELLIN	F	61	POLICIA MINISTERIAL
SOL PAULINA MALDONADO GÓNGORA	F	26	POLICIA MINISTERIAL
TANIA HERNANDEZ GONZALEZ	F	27	POLICIA MINISTERIAL
URBE VERULO CORDOVA SALAS	M	51	POLICIA MINISTERIAL
VICENTE ZEMPOALTECA ZEMPOALTECATL	M	38	POLICIA MINISTERIAL
WENDOLYNE HERRERA DÍAZ	F	33	POLICIA MINISTERIAL
TOMAS MUÑOZ ZARATE	M	36	POLICIA MINISTERIAL
ROSA MARIA GUTIERREZ GARCIA	F	59	POLICIA MINISTERIAL
MARIA NINFA MARTINEZ ELIZALDE	F	45	POLICIA MINISTERIAL
EDITH MONTIEL SANCHEZ	F	49	POLICIA MINISTERIAL
MA. DE JESUS NURY SOLANO ARAIZA	F	31	POLICIA MINISTERIAL
ALFREDO LARA ELIOSA	M	49	POLICIA MINISTERIAL
PEDRO SANCHEZ VASQUEZ	M	31	POLICIA MINISTERIAL

TALLER 4. PORCENTAJE DE PARTICIPANTES



RANGO DE EDADES - TALLER 4 - MUJERES

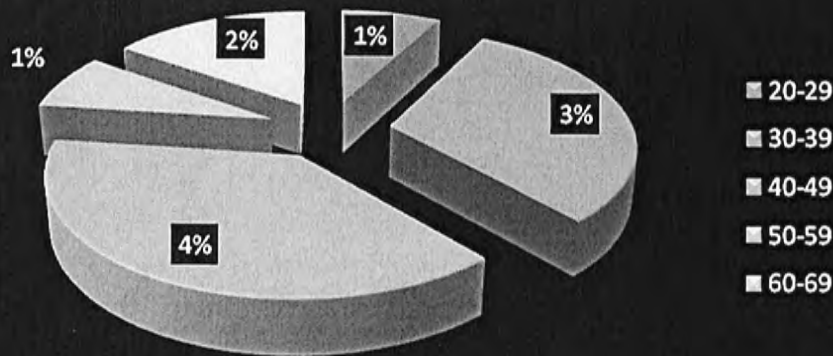


TALLER 4 - MUJERES		RANGO DE EDAD	
RANGO DE EDAD	# DE PERSONAS	VALOR % (SOBRE 1)	PORCENTAJE

Vivir Mejor

RANGO DE EDADES	# DE PERSONAS	VALOR % (SOBRE 1)	PORCENTAJE
20-29	2	1.6	2%
30-39	4	3.2	3%
40-49	5	4	4%
50-59	2	1.6	2%
60-69	1	0.8	1%

RANGO DE EDADES - TALLER 1 - HOMBRES



TALLER No. 4	HOMBRES	TOTAL 13
RANGO DE EDADES	# DE PERSONAS	VALOR % (SOBRE 1) PORCENTAJE
20-29	1	0.8 1%
30-39	4	3.2 3%
40-49	5	4 4%
50-59	1	0.8 1%
60-69	2	1.6 2%