

# CONDICION Y POSICION DE LAS MUJERES INDIGENAS EN EL MUNICIPIO DE SANTIAGO EL PINAR, CHIAPAS.



## Índice

|  |    |
|--|----|
| Introducción .....   | 3  |
| Contexto Nacional y Estatal.....   | 4  |
| Indicadores de la situación actual de la población indígena a nivel nacional.... | 4  |
| Marginación hacia los pueblos Indígenas. ....                                    | 6  |
| Situación de las mujeres indígenas en México. ....                               | 8  |
| Situación de las mujeres indígenas en Chiapas. ....                              | 9  |
| Antecedentes generales del municipio de Santiago el Pinar, Chiapas. ....         | 11 |
| Diseño del Diagnóstico. ....   | 12 |
| Universo de la encuesta.....   | 14 |
| Resultados Generales.....  | 14 |
| Conclusiones.....  | 26 |

# CONDICION Y POSICION DE LAS MUJERES INDIGENAS EN EL MUNICIPIO DE SANTIAGO EL PINAR, OAXACA.

## Introducción.

Las mujeres indígenas representan y mantienen los diversos usos y costumbres a través de los años, gracias a ellas el núcleo familiar indígena continúa en pie, pero desgraciadamente la posición de las mujeres dentro de este contexto es marginada y denigrada, ya que los mismos usos y costumbres que la hacen ver de gran valor, le dan este espacio de violencia, maltrato y discriminación.

En el presente proyecto se relatan los diversos puntos que hacen que la población indígena nacional sea marginada y en específico las mujeres, quienes aparte de sufrir de racismo de género, el hecho de ser indígenas las hace aún más vulnerables ante la sociedad, con este dato pasamos al punto de interés de este escrito que en particular se enfoca a la situación de las mujeres del Municipio de Santiago el Pinar, Chiapas.

El objetivo principal de este proyecto es contar con un diagnóstico de la situación y condición de las mujeres indígenas, sobre la condición en que se encuentran las mujeres indígenas del municipio, que permita brindar datos e información a las diferentes instituciones y al municipio para implementar políticas públicas con perspectiva de género, donde se incluya e impulse la participación de las mujeres en la toma de decisiones y la participación de la mujer a nivel comunitario y municipal; así como brindar, generar y fortalecer conocimientos sobre la aplicación de sus derechos, para que a corto, mediano y largo plazo las mujeres participen y hagan valer sus derechos y sus costumbres.

Que las y los integrantes de los gobiernos municipales cuenten con información actualizada y sistematizada, herramientas de análisis de género y propuestas concretas que sirvan como referencia, fundamentación y apoyo en la toma de decisiones y gestión de las políticas públicas con perspectiva de género plasmadas en un documento.

Además de obtener un diagnóstico de la condición y posición de género de las mujeres en el municipio, con propuestas para la atención de las necesidades e intereses de género identificados como prioritarios para el adelanto de las mujeres.

## CONDICIÓN Y POSICIÓN DE LAS MUJERES INDÍGENAS EN EL MUNICIPIO DE SANTIAGO EL PINAR, CHIAPAS.

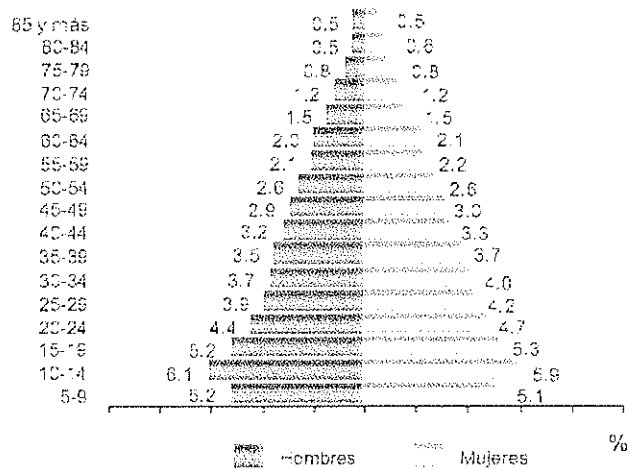
### Contexto Nacional y Estatal.

#### Indicadores de la situación actual de la población indígena a nivel nacional.

En México, 6, 011,202 personas hablan lengua indígena según el II Censo de Población y Vivienda 2005 realizado por el INEGI.<sup>1</sup>

Del total de hablantes de lengua indígena a nivel nacional, los menores de 15 años representan el 22.3% , los jóvenes que tienen entre 15 y 29 años 27.7%, los adultos de 30 a 50 años, 36.8%; y los de 60 años y mas, 13.2%.

Estructura por edad y sexo de la población hablante de lengua indígena, 2005



- Natalidad.

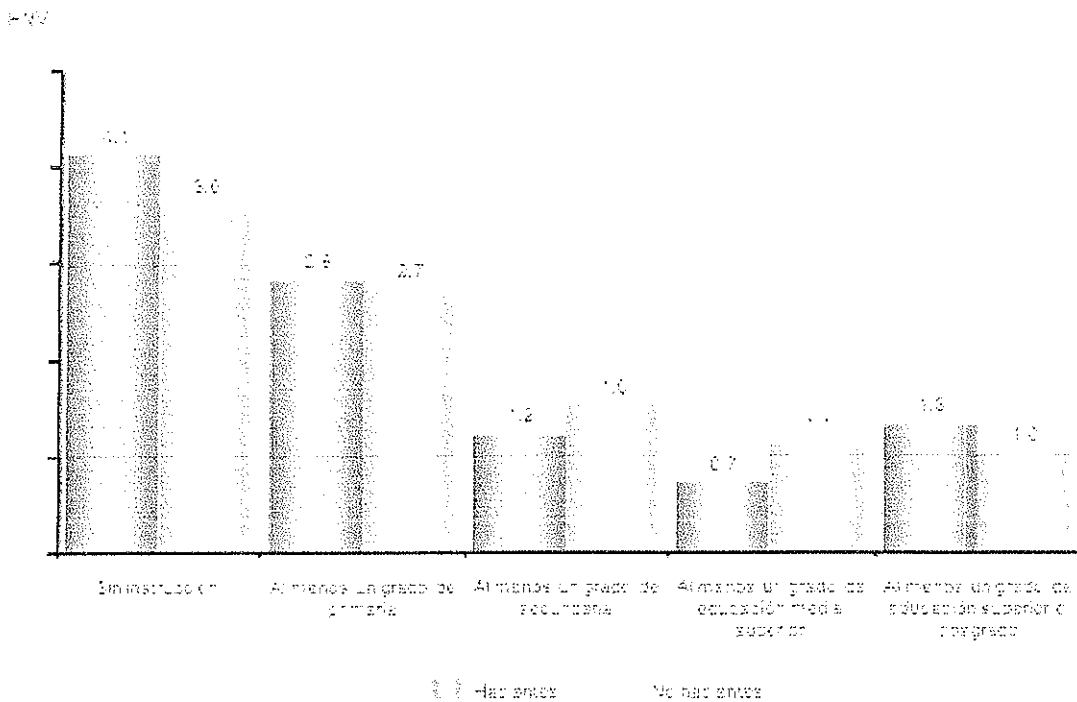
El promedio de hijos nacidos vivos de la mujeres indígenas entre 15 a 49 años es de 2.7, el cual a disminuido en las última décadas.

El censo 2005 indica que este promedio disminuye conforme aumenta el nivel de escolaridad de la mujer, mostrando un aumento entre las mujeres indígenas que tiene al menos un grado de educación o posgrado.

CONDICION Y POSICION DE LAS MUJERES INDIGENAS EN EL MUNICIPIO DE SANTIAGO EL PINAR, CHIAPAS.

Con ello podemos afirmar que las mujeres indígenas que no tienen ningún grado aprobado en el sistema educativo nacional, tienen en promedio 4.1 hijos nacidos vivos; las que cuentan con al menos un grado de primaria tienen 2.8, las de un grado de secundaria alcanzan un promedio de 1.2 y las que han llegado al menos a un grado de nivel medio superior obtienen el promedio mas bajo 0.7 hijos nacidos vivos.

Promedio de hijos nacidos vivos de las mujeres de 15 a 49 años por condición de habla indígena y nivel de escolaridad: 2005



- Educación.

La población indígena de entre 6 y 10 años que asiste a la escuela es de 92.1% hombres y mujeres en proporciones similares.

## CONDICION Y POSICION DE LAS MUJERES INDIGENAS EN EL MUNICIPIO DE SANTIAGO EL PINAC, OAXACA.

Entre la población no indígena se registran porcentajes de asistencia mayores a los de la población indígena, a nivel nacional; mientras que en la primera es de 96.9% en la segunda baja al 94.5%.

Desafortunadamente este nivel de asistencia escolar disminuye en la población indígena que cursa la secundaria el 82.7% de los niños de 12 a 14 años asiste a la escuela, lo que significa una disminución de casi 10 puntos porcentuales respecto al grupo de 6 a 11 años. Entre hombres y mujeres se registra una diferencia de 4.3 puntos.

El porcentaje de población de 15 a 19 años que asiste a la escuela es claramente más bajo que en los grupos de edad anterior, en este grupo de edad, 36.3% asiste a la escuela, 39.5% de los hombres y 33.3% de las mujeres.

Entre la población de 15 años y más hablante de lengua indígena, el porcentaje de alfabetismo es de 68.3, siendo mucho más alto el de los hombres (76.7%) que el de las mujeres (60.2%), por lo que existe una brecha de 16.5 puntos porcentuales entre ambos sexos.

- Hogares.

En el país hay 2 041 203 hogares donde el jefe y/o su cónyuge hablan alguna lengua indígena.

De los encabezados por un hombre, 59.2% son parejas con hijos; 19.2% son parejas con hijos y otros parientes o no parientes; 10% son parejas sin hijos y 3.8% son hogares unipersonales.

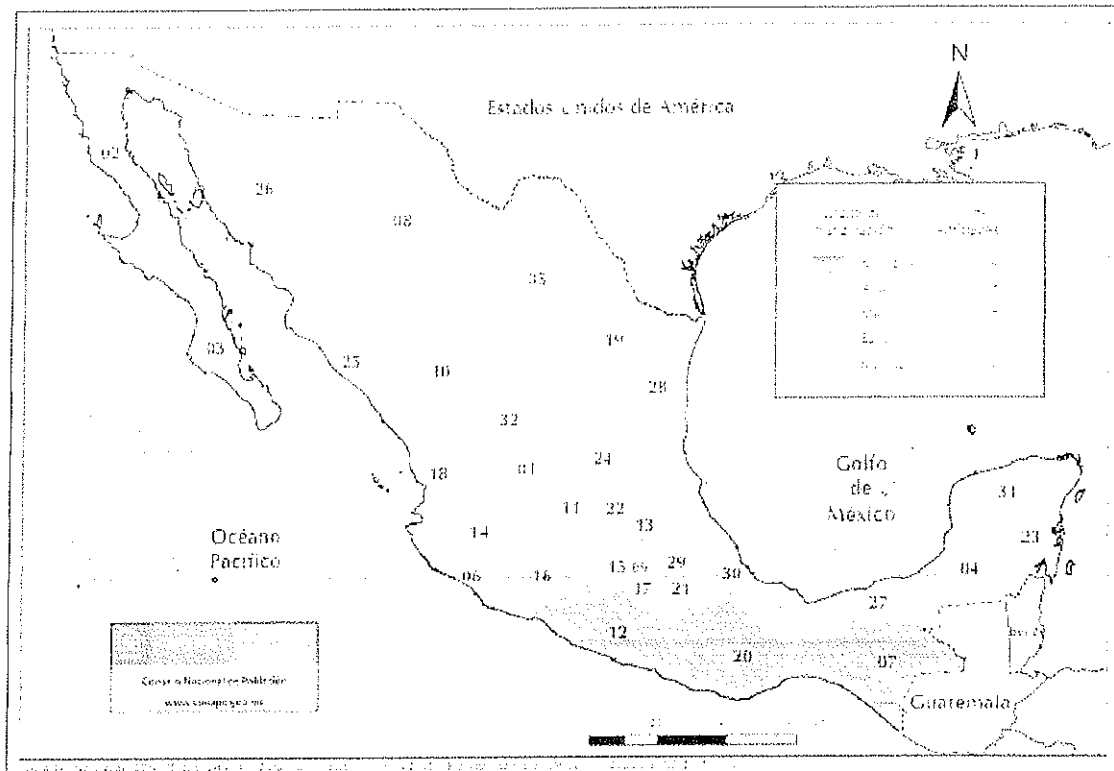
De los hogares indígenas con jefatura femenina, 35.3% están formados por la jefa y sus hijos; 22.1% por la jefa, sus hijos y otros parientes o no parientes; 17.2% viven solas y 7.8% se conforman por el jefe y otros parientes o no parientes.

### **Marginación hacia los pueblos indígenas.**

La marginación es un fenómeno estructural que se origina en el modelo de desarrollo y se manifiesta tanto en la dificultad para propagar el avance técnico en el conjunto de la estructura productiva y en las regiones del país, como en la exclusión de grupos sociales del proceso de desarrollo y del disfrute de sus beneficios. Este tiene que ver con la posibilidad de las comunidades de poder contar o no con una educación, viviendas dignas y disponibilidad de adquisición.

## CONDICIÓN Y POSICIÓN DE LAS MANIFESTACIONES INDÍGENAS EN EL MUNICIPIO DE SANTIAGO EL PINAR, OAXACA.

México: Grado de marginación por entidad federativa, 2005



Los indígenas constituyen un grupo poblacional históricamente excluido del proceso de desarrollo y del disfrute de sus beneficios. Las raíces estructurales de la marginación indígena están determinadas por una diversidad de factores de índole económico, social, político y cultural que atrapan en la pobreza y el rezago demográfico a millones de indígenas diseminados en gran parte del territorio nacional.

La precaria estructura de oportunidades que enfrenta la población que reside en localidades indígenas se refleja en el hecho de que el nivel de sus rezagos es mayor al promedio de las localidades con alto grado de marginación, observándose déficits sumamente altos en la proporción de personas de 15 años o más que no concluyó la primaria (57.6%), así como en las viviendas con piso de tierra (61.2%), en situación de hacinamiento (64.3%) y que carecen de refrigerador (83.8%).

## CONDICION Y POSICION DE LAS MUJERES INDIGENAS EN EL MUNICIPIO DE SANTIAGO EL PINAR, CHIAPAS.

### **Situación de las mujeres indígenas en México.**

A treinta años de la promulgación del Día Internacional de la Mujer, parece importante reflexionar sobre la situación de las mujeres en México, sus cambios y permanencias. Si bien desde los años setenta el sexo femenino vive un proceso gradual de apoderamiento que se refleja en la activa participación en la vida académica, económica y política, existen todavía severos problemas que lo afectan de manera particular, como son, la violencia de género y la discriminación.

Dirigiendo la mirada hacia las mujeres indígenas estos índices de exclusión hacia las mujeres es aun mayor, debido a que los usos, costumbres y grados de marginación hacia esta población son modelos muy marcados y poco apoyados. Prueba de ello es que apenas en los años noventa este grupo logro tener un día internacional, en diciembre de 1993, la Asamblea General de Naciones Unidas proclamó el 9 de agosto como el Día Internacional de los Pueblos Indígenas del Mundo.

Tal como se describe en párrafos anteriores las mujeres son mayoría dentro de los pueblos indígenas en México y son quienes enfrentan una doble discriminación tan solo por ser mujeres e indígenas y una violencia sexual mayor que las demás que no lo son.

El 24.6 por ciento de las mujeres indígenas recuerda que entre las personas con las que vivía de niña había golpes; 42.6 por ciento recuerda que le pegaban cuando era niña; 23.8 por ciento recuerda que la insultaban u ofendían cuando era niña. El 46.6 por ciento considera que cuando las mujeres no cumplen con "sus obligaciones", el marido tiene el derecho de pegarle.

La Comisión para el Desarrollo de los Pueblos Indígenas (CDI) señala que las mujeres indígenas presentan graves problemas de salud, producto de carencias nutricionales y alta fecundidad, ya que su vida está ligada principalmente al trabajo.

Gracias a los apoyos de las distintas instancias gubernamentales y civiles creadas a favor de los indígenas y sus mujeres, estas comunidades han ido evolucionando aunque de manera bastante lenta pero hacia una mejor calidad de vida para las futuras generaciones.

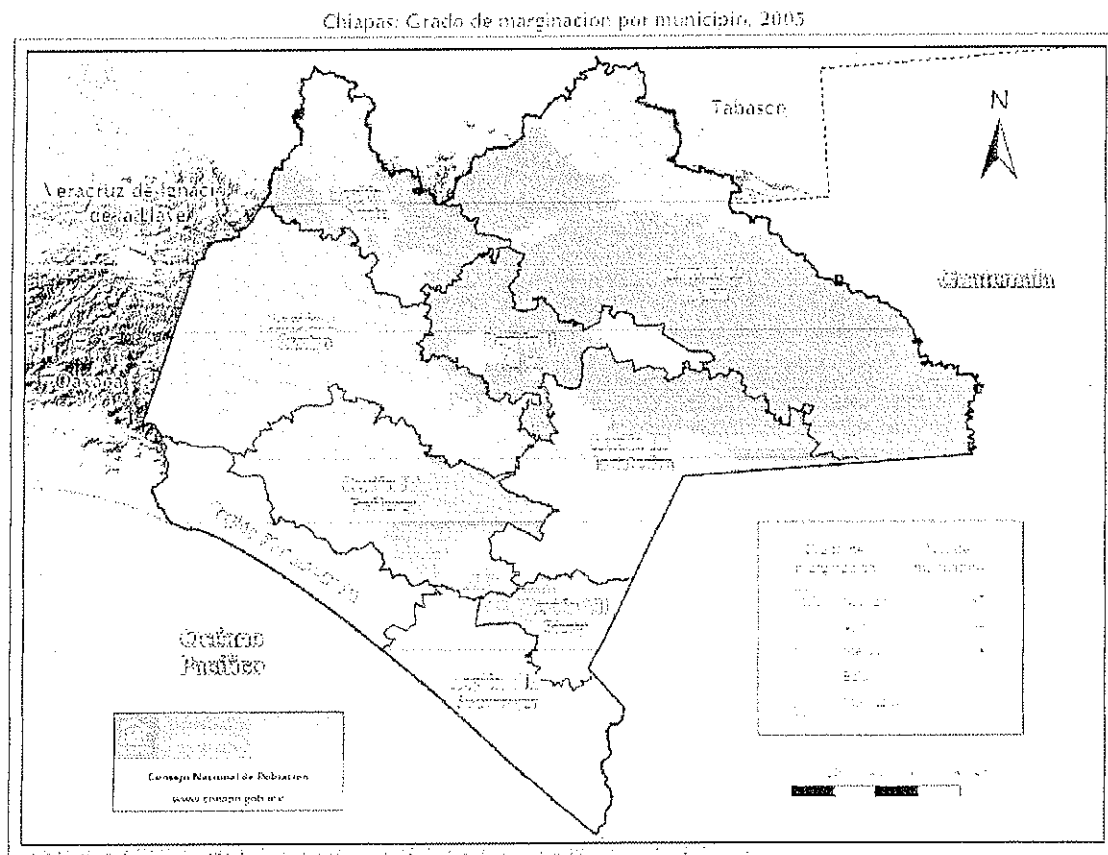


## CONDICIÓN Y POSICIÓN DE LAS MUJERES INDÍGENAS EN EL MUNICIPIO DE SANTIAGO EL PINAR, CHIAPAS.

### Situación de las mujeres indígenas en Chiapas.

Chiapas es el segundo estado con mayor cantidad de habitantes indígenas del país cuenta con 957 mil personas, lo que se refleja en 10.1% de la población indígena del país.

Dentro de la población indígena en Chiapas las mujeres representan el 50.3%, el municipio con el mayor número de comunidades indígenas es Ocosingo, Chiapas; donde viven 101,617 habitantes, dos municipios mas tienen entre 50 y 56 mil habitantes: Chamula y Tila donde por cada 100 hombres hay 112 mujeres.



Dada su condición fronteriza, diversidad étnica y antecedentes históricos, el estado de Chiapas representa una de las entidades federativas con mayor propensión a padecer discriminación y opresión en el ámbito social, lo que evidentemente significa para las mujeres violencia en sus diferentes modalidades y discriminación por ser mujeres, indígenas y pobres.

## CONDICION Y POSICION DE LAS MUJERES INDIGENAS EN EL MUNICIPIO DE SANTIAGO EL PINAR, CHIAPAS.

Tan solo cuatro entidades del sur del país concentran más de 40 por ciento de las localidades con grados de marginación alto y muy alto, Chiapas ocupa el segundo lugar, con 9 561 localidades en esa situación.

A pesar que se reconoce el derecho a la educación y salud, las mujeres indígenas no siempre tienen las mismas oportunidades que el resto de la sociedad para ser atendidas y se subvalora por el hecho de ser indígenas. Así, al igual que todas las mujeres sufren también la postergación de los derechos como mujeres.

La discriminación por sexo y etnia, así como la violencia familiar, falta de acceso a los servicios de salud, educación, así como la migración y la muerte materna, como resultado de la falta de atención antes, durante y después del parto, porque "no hay clínicas, medicamentos, personal médico y transporte" que puedan ayudar a las mujeres indígenas que viven en localidades alejadas de alguna clínica rural, son algunos de los severos problemas que enfrentan las mujeres indígenas en sus comunidades, en donde no se han materializado los programas nacionales ni los convenios o acuerdos internacionales.

Los derechos de las mujeres indígenas son los mismos derechos que los que tienen todas las mujeres además de los derechos colectivos de los pueblos indígenas, por lo que se hace necesario servicios de salud integrales.

Los varones en muchos casos constituyen el primer obstáculo para el acceso de las mujeres a la participación política. Aunque se han producido importantes avances en la apertura de espacios participativos para indígenas en las esferas política, económica, social y cultural, aún hay problemas para integrar la perspectiva de las mujeres. Al interior de diferentes organizaciones indígenas existe una tendencia a tener escasa apertura respecto de las mujeres indígenas y su contribución.

Mientras que los intereses estratégicos de las mujeres están relacionados con la calidad de sus vidas, su estatus dentro de la comunidad y su propia autoestima. Los intereses estratégicos de las mujeres indígenas están determinados más que por su condición de "mujer" por sus roles y relaciones de género dentro de la comunidad indígena.

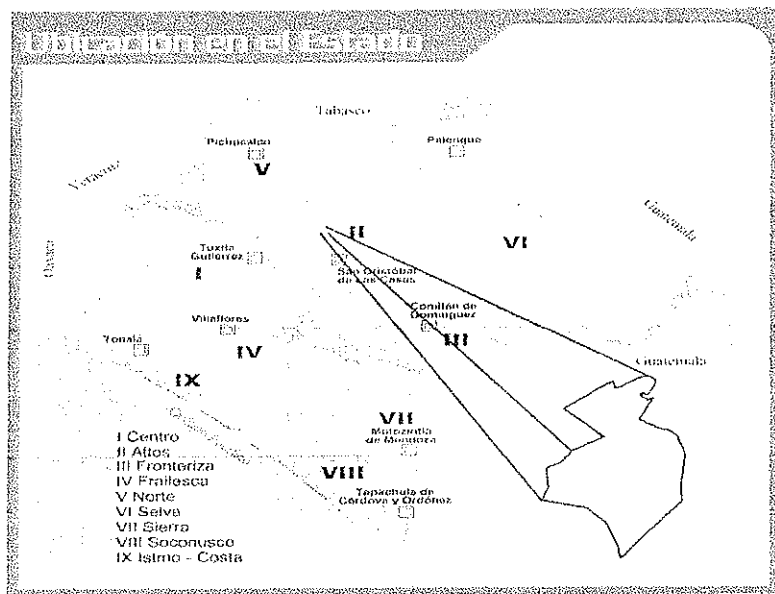
Es por ello que en este documento se pretende dar a conocer la situación específica de las mujeres del municipio de Santiago el Pinar, que en general es muy similar al de todas las mujeres de los diversos municipios del Estado. Tan solo dar conocimiento es el primer paso hacia una larga trayectoria por la lucha y deseo de todas las mujeres, de ser tratadas con respeto y equidad en todos los sentidos. Creando una nueva cultura que vaya de la mano con los usos y

## CONDICION Y POSICION DE LAS MUJERES INDIGENAS EN EL MUNICIPIO DE SANTIAGO EL PINAR, CHIAPAS.

costumbres de los pueblos indígenas, pero dejando atrás la parte de la marginación hacia las mujeres.

### Antecedentes generales del municipio de Santiago el Pinar, Chiapas.

Santiago el Pinar se encuentra ubicado a 41 Km. de San Cristóbal de Las Casas, por la carretera que conduce a Chamula y San Andrés Larrainzar, se ubica en la región económica "II Altos" en las Montañas del Norte, predominando el relieve montañoso.



Cuenta con una población de 4,010 habitantes distribuidos en las 13 localidades que lo conforman, 1,073 hombres, 1,121 mujeres, 922 niños y 894 niñas.

Es un municipio de alto grado de migración. Las edades están distribuidas de la siguiente manera, el 63% de sus habitantes son menores de 30 años, y con una edad media de 13 años.

Las actividades económicas que realizan los santiagueros, son muy similares a los demás municipios de la región, la agricultura es la más importante, siguiendo con la ganadería, crianza de aves de corral y finalmente la producción de artesanías. Las actividades con menos representatividad son la explotación forestal debido a las medidas de protección al ambiente que las autoridades llevan a cabo y el comercio, ya que la mayoría de los habitantes acuden a la ciudad de San Cristóbal de las Casas para abastecerse de los productos de primera necesidad, por lo que únicamente cuentan con pequeñas tiendas rurales en nuestras comunidades.

Parte indispensable para el desarrollo de los pueblos son los servicios de atención a la salud, en la Cabecera Municipal y Choyho, existe Unidad Médica Rural del IMSS y Casas

## CONDICION Y POSICION DE LAS MUJERES INDIGENAS EN EL MUNICIPIO DE SANTIAGO EL PINAR, CHIAPAS.

de Salud en 10 Comunidades, el servicio se proporciona a través de una enfermera, Médico General, Auxiliar de Salud, con escaso equipo médico y medicamento.

En cuanto a la asistencia social, el DIF Estatal y Municipal tiene una actividad muy significativa a través de un centro que da apoyo a las familias de escasos recursos económicos.

En la cabecera municipal cuentan con los de energía eléctrica, agua entubada, panteón, alumbrado público, parques, Seguridad Pública, Juzgados de Paz y Reconciliación Indígena y Oficina del Registro Civil, una caseta telefónica, cabe mencionar que los servicios de energía eléctrica, alumbrado público y teléfono son pésimos e insuficientes.

Debido por la cultura de sumisión aparente de las mujeres en este municipio no tienen participación en ninguna actividad "relevante" manifestándose en la privación de derechos a la asistencia a asambleas, la no valorización del trabajo del hogar, la opinión de ellas no es tomada en cuenta en acuerdos importantes, no es permitido al estudio avanzado, sin derecho a ser autoridad, sin patrimonio propio, y no se le toma en cuenta sus derechos mínimos como es la del casamiento a determinada edad, embarazos no deseados y el uso de métodos de planificación por cuenta propia.

Las instituciones Federales que tienen un buen impacto son SEDESOL, SAGARPA, SEP, CDI y el IMSS. Existe una buena coordinación con el Ayuntamiento y a la vez con otras dependencias. En lo referente a las dependencias Estatales se encuentran la SDR, COCOES, SECH, CEC y el DIF. Todas son benéficas ya que inciden en forma directa o indirecta para el servicio de su comunidad.

La mayoría de los habitantes de este municipio se organizan pero sólo cuando esperan algo, ya tienen por costumbre la de ser individualistas además el trabajo colectivo hasta hoy en día no ha funcionado debido a que existe una apatía en el trabajo colectivo, y esto les ocasiona altos costos en la producción y adquisición de los diversos instrumentos y productos que adquieren en el mercado y por ende no alcanza el poco ingreso con que cuentan.

### **Diseño del Diagnóstico.**

El objetivo principal de este proyecto es generar información donde se detecte la condición de la mujeres en cada una de las comunidades y contar con un documento sobre la situación de las mujeres, que permita y apoye a las instituciones de los tres niveles de gobierno, atender con asertividad la problemática de inequidad y falta de oportunidades en que se encuentra la población y principalmente las mujeres.

Para ello se realizó dos acciones; que comprende la impartición de tres cursos-talleres a hombres y mujeres representantes de la comunidad y la aplicación de

## CONDICIÓN Y POSICIÓN DE LAS MUJERES INDÍGENAS EN EL MUNICIPIO DE SANTIAGO EL PINAR, CHIAPAS.

encuestas a las autoridades comunitarias, líderes e instituciones relacionadas y comprometidas con la problemática de las mujeres.

El instrumento de encuesta se elaboró tomando en cuenta aspectos y puntos importantes entre los que destacan el social, la salud, la educación, actividades, ocupaciones y lugar que ocupan en el núcleo familiar las mujeres.

Como siguiente paso del proyecto se planteó la sistematización de los resultados del diagnóstico con el apoyo de personas especialistas, para contar con un documento rector que permita implementar acciones a favor de las mujeres indígenas. Dicho documento tendrá las relatorías de los talleres, una base de datos y resultados de las encuestas realizadas, además del escrito correspondiente con gráficas, comentarios y conclusiones de los mismos.

### **Características generales del diagnóstico.**

El diagnóstico de la condición y posición de las mujeres indígenas en el municipio de Santiago el Pinar, Chiapas incluyó la recolección de información de tipo cuantitativo y cualitativo.

La información cualitativa, se obtuvo de la recolección de información, durante los 3 talleres participativos realizados en dicho municipio, con una duración de 14 horas y 20 participantes (hombres y mujeres) por taller, quienes representaron a sus respectivas comunidades.

Se realizaron diversas actividades para la integración, participación y conocimiento de las expectativas de cada uno de los integrantes del grupo. Hasta llegar al tema de interés "Situación de las mujeres en el municipio Santiago el Pinar", donde se dieron a conocer las características de cada integrante, sexo, edad, número de hijos, ocupación, lugar en la familia y lengua.

Los temas más objetivos hacia las mujeres y su situación actual en el municipio se fueron trabajando con actividades donde los participantes expresaran acerca de la ocupación según el género, análisis de los cambios en la comunidad desde hace 20 años, los trabajos que desempeña cada integrante de la familia a diario y anualmente, determinación de jefaturas familiares y determinación de quien tiene el acceso, control, y beneficio de bienes y recursos.

## CONDICION Y POSICION DE LAS MUJERES INDIGENAS EN EL MUNICIPIO DE SANTIAGO EL PINAR, CHIAPAS.



En total se realizaron 12 dinámicas iniciando con la integración del grupo, pasando a identificación de las actividades diarias, propias o no de cada género, finalizando con las reflexiones y aportaciones de todos, a continuación se enuncian algunos de los resultados de las distintas actividades.

- **Integración del grupo:** consistió en generar un ambiente de confianza y compañerismo, y además poder identificar expectativas de las y los participantes. Para este proceso se llevo acabo la técnica del arbolito, que consiste en dibujar un árbol donde en el tronco se escribe el nombre del participante y en las hojas y ramas lo que esperan del taller. Dentro de las opiniones de las damas las mas importantes fueron; el deseo de aprender cómo se elabora un diagnostico, la necesidad del apoyo para nuestra comunidad, aprender un poco mas de la situación de la mujer, comentar las necesidades que tienen, conocer sus derechos y la entender la razón del por que las mujeres no tienen la oportunidad de participar en las asambleas comunitarias.
- **¿Quiénes somos?:** Esta actividad ayudo a Identificar expectativas de las y los participantes y generar un ambiente de compañerismo para romper el hielo y poder pasar a los temas en particular.

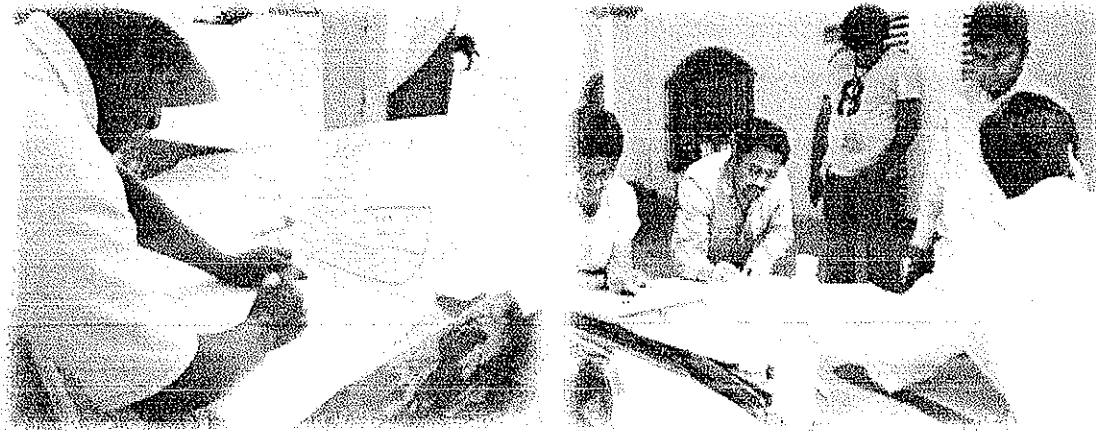
CONDICION Y POSICION DE LAS MUJERES INDIGENAS EN EL MUNICIPIO DE SANTIAGO EL PINAR, CHIAPAS.

| QUIENES FORMAMOS ESTE GRUPO                           |         |         |
|---|---------|---------|
| CORRIERON AL CENTRO                                   | HOMBRES | MUJERES |
| LAS MUJERES   | 18      | 2       |
| LOS HOMBRES   |         |         |
| LOS (AS) QUE TIENEN ENTRE 15 Y 24 AÑOS                | 5       |         |
| LOS (AS) QUE TIENEN ENTRE 25 Y 39 AÑOS                | 10      | 2       |
| LOS (AS) QUE TIENEN 40 Y MAS                          | 3       |         |
| LOS (AS) QUE NO TIENEN HIJOS                          |         |         |
| LOS (AS) QUE TIENEN DE 1 O 2 HIJOS/AS                 |         |         |
| LOS (AS) QUE TIENEN 3 O MAS HIJOS/AS                  |         | 2       |
| LOS (AS) QUE TRABAJAN EN EL CAMPO                     | 18      | 2       |
| LOS (AS) QUE TRABAJAN EN LA CASA                      |         | 2       |
| LOS (AS) QUE SALEN A TRABAJAR FUERA DE LA COMUNIDAD   |         | 0       |
| LOS (AS) QUE SE ESTAN HACIENDO CARGO DE SU FAMILIA    | 18      |         |
| LOS (AS) QUE SOLO HABLAN LENGUA INDIGENAS             | 18      | 2       |
| LOS (AS) QUE HABLAN OTRA LENGUA ADEMAS DEL CASTELLANO |         | 0       |

- Ocupación típica de su género:** Lograr que las y los participantes se conozcan entre si y tuvieran un primer acercamiento a la temática de genero fue el objetivo principal de la actividad. Se anotaron algunos de los siguientes puntos: un dibujo de ellas mismas y contesten las siguientes preguntas: lo que le gusta hacer que es típico de su genero y que le desagrada. Entre las cosas que mas les agradan son, cuidar a los hijos, la siembra del maíz, realizar tramites de la organización, hacer la comida, dar de comer a los animales, bañar a los caballos, cortar café, vestir enaguas y bañar a los hijos y dentro las que mas les desagradas son, cortar la leña, limpiar la parcela, fertilizar el maíz, cargar leña, cargar agua, moler nixtamal porque cansa mucho, lavar la ropa y lavar trastes.

## CONDICION Y POSICION DE LAS MUJERES INDIGENAS EN EL MUNICIPIO DE SANTIAGO EL PINAR, CHIAPAS.

- **Nuestra comunidad en el pasado, presente:** esta actividad ayudo a dar a conocer los grandes cambios que ha tenido la comunidad durante el paso de los años para evaluar lo perdido y lo ganado. Tomando en cuenta los cambios demográficos, económicos, políticos y culturales, salud y sociales,



Se representaron como hombres y mujeres indígenas tzotzil de hace 15 años, , cuyo traje tradicional era la blusa bordada y la enagua, pantalones de manta, camisa de manta y sombrero, que habitan en una comunidad marginada con sus esposos y sus hijos, los cuales se dedican al cultivo de productos básicos y que ellas les apoyan en la siembra, en la cosecha, criando gallinas, patos, pavos, cerdos o como ahora produciendo café, y atendiendo su negocio de tiendas, para obtener mejores ingresos de dinero para la familia.

- **El trabajo de todos los días:** esta dinámica consistió en ubicar las actividades que realiza cada sexo con el fin de valorizar por igual el trabajo productivo, reproductivo y comunitario. Dando como resultado que las mujeres apoyan tanto en el trabajo del hogar como en el productivo (trabajo de tierras y campo; sin embargo los hombres únicamente se dedican al trabajo de las tierras dejando a la mujer con los demás trabajos de la casa, sin permitir un descanso como el de ellos.



CONDICION Y POSICION DE LAS MUJERES INDIGENAS EN EL MUNICIPIO DE SANTIAGO EL PINAR, CHIAPAS.

| UN DÍA EN LA VIDA DE UNA MUJER                             |  |                                     |
|--|--|-------------------------------------|
| Actividades realizadas por la mañana                       | Actividades realizadas por la tarde        | Actividades realizadas por la noche |
| Las mujeres nos levantamos a las cinco a preparar el fogón | Hacen la comida                            | Prepara la cena y café              |
| Ponemos agua para el café y preparamos el café             | Da de comer a su familia                   | Lava trastes                        |
| Molemos nuestro nixtamal                                   | Lava sus trastes de la comida              | Se van adormir                      |
| Hacemos nuestras tortillas                                 | Visita la iglesia                          |                                     |
| Prepara el desayuno para su marido y sus hijos             | Desgrana maíz                              |                                     |
| Lava los trastes   | Pone la lumbre para coser frijol y su maíz |                                     |
| Hace el aseo de su casa                                    | Da de comer a sus animales de traspatio    |                                     |
| Lava su ropa   | Ayuda a sus hijos hacer la tarea           |                                     |
| Baña a su hijos más pequeños                               | Cortar leña                                |                                     |
| Trabajamos en la parcela con nuestros esposos              | Cargar leña                                |                                     |

CONDICIÓN Y POSICIÓN DE LAS MUJERES INDÍGENAS EN EL  
MUNICIPIO DE SANTIAGO EL PINAR, CHIAPAS.

| UN DÍA EN LA VIDA DE UN HOMBRE       |                                     |                                     |
|--------------------------------------|-------------------------------------|-------------------------------------|
| Actividades realizadas por la mañana | Actividades realizadas por la tarde | Actividades realizadas por la noche |
| Hace su aseo personal                | Llega a comer                       | Llegan a cenar                      |
| Traer la leña                        | Se baña                             | Toma café                           |
| Limpiar su milpa y cafetal           | Descansa                            | Se duerme                           |
| Traer maíz                           | Sale a pasear                       |                                     |
| Va a perseguir su caballo            | Juega en la cancha                  |                                     |
| Corta su café                        | Ve tele                             |                                     |
| Siembra frijol                       | Van a reunión si tienen cargos      |                                     |

- **El trabajo de todo el año:** el objetivo de esta actividad es promover que las y los participantes aporten y analicen la información sobre la división sexual del trabajo durante año en el ámbito doméstico, productivo y comunitario, utilizando un calendario de actividades.
- **De quien son las cosas:** Determinar quien tiene el acceso, control, y beneficio de bienes y recursos. Además de tener el conocimiento de los materiales, utensilios y los recursos y referenciar la diferencia de estos establecidos por sexo. La identificación de los recursos y para el uso útil que tiene también fue parte importante de esta dinámica entre los recursos más importantes destacaron los siguientes:

CONDICION Y POSICION DE LAS MUJERES INDIGENAS EN EL MUNICIPIO DE SANTIAGO EL PINAR, CHAPAS.

| LOS RECURSOS QUE MAS UTILIZAMOS         |   |                          |   |
|---|---|--------------------------|---|
| LINEA DE TENDENCIA DE SANTIAGO EL PINAR |   |                          |   |
| RECURSO                                 | COMO ERA ANTES                              | COMO ES AHORA            | COMO NOS GUSTARIA QUE FUERA EN EL FUTURO            |
| Ríos                                    | suficiente y menos contaminada              | suficiente y contaminada | suficiente mas limpia                               |
| Parcela                                 | solo se sembraba caña, frijol, platano maiz | también se cultiva café  | que se siga dando bien el café, maíz, frutas, rosas |
| Pinos                                   | Suficiente                                  | ya no hay suficiente     | que haya un programa de reforestación               |
| Cerros                                  | mucha montaña, con mucha vegetación         | hay todavía vegetacion   | que fuera como antes                                |
| Plantas                                 | Suficiente                                  | son menos abundantes     | suficientes y de varias                             |

- **Nuestros principales problemas:** Identificar los problemas de la comunidad desde la perspectiva de mujeres y hombres además de identificar los problemas de las comunidades: economicos, ambientales, culturales, salud y sociales.

|   |
|---|
| 1. No saber hablar español  |
| 2.-No saben leer y escribir   |
| 3.Solo los hombres tienen la oportunidad de asistir en las reuniones                |
| 4. Económico falta de recursos en la familia.                                       |
| 5.Contaminación del agua por drenaje con salida al río                              |
| 6.Solo hay apoyo para los hombres   |
| 7.Solo los hombres tienen la oportunidad de asistir en las reuniones                |
| 8.No conocen su derecho como mujer indígena, solo los hombres tienen ese derecho de |

CONDICION Y POSICION DE LAS MUJERES INDIGENAS EN EL  
MUNICIPIO DE SANTIAGO EL PINAR, CAJAPAS.

|  |
|--|
| tener tierra en la comunidad   |
| 9.Como mujer no tienen oportunidad de tener sus tierras en la comunidad y trabajarlo |
| 10.Hay familias que no le rinde su cosecha de café                                   |
| 11. Falta apoyo de los esposos   |
| 12.Falta de apoyo de la autoridad  |
| 13.la clínica de salud no funciona como debe de ser y no hay medicamento             |
| 14.No han tenido talleres o información de los derechos de las mujeres               |
| 15.La mujer si sale a la ciudad es mal vista por los demás                           |
| 16.El hombre no nos ayuda en el que hacer de la casa                                 |
| 17.Ya no hay muchos árboles  |

- **Soñando a futuro:** Este último punto pretende impulsar a las y los participantes a que formulen propuestas para tener un mejor futuro. Seguidamente se priorizan los problemas principales obteniéndose este resultado:

- 1.- No saber leer y escribir
- 2.- focos de infección por contaminación de agua.
- 3.- No saber leer y escribir.
- 4.- Falta de apoyo de los esposos.
- 5.- No saber hablar español.
- 6.- Las mujeres no se organizan.
- 7.- Los hombres y las mujeres desconocen sus derechos.

Todo lo anterior se llevo acabo con el fin de lograr conocer y reconocer la situación de las mujeres en el núcleo familiar y social, la posición que los hombres tienen ante ello y como podría evolucionar positivamente esta situación con la aportación de hombres y mujeres.

Con respecto a lo cuantitativo se realizaron encuestas a 68 personas que forman parte ya sea de las autoridades locales, instituciones o líderes comunitarios, quienes al tener contacto frecuente y directo con los habitantes del lugar nos

## CONDICION Y POSICION DE LAS MUJERES INDIGENAS EN EL MUNICIPIO DE SANTIAGO EL PINAR, CHIAPAS.

ayudaron a recabar información importante para el proyecto. El propósito de las encuestas además del de cuantificar información, es también el de afirmar o confirmar los datos proporcionados por los participantes de los talleres impartidos.

### **Universo de la encuesta.**

El levantamiento de la información se llevo a cabo por las facilitadoras que impartieron los talleres, en el Municipio de Santiago el Pinar a las diferentes autoridades locales, representantes comunitarios e institucionales,

La encuesta fue aplicada a 68 representantes mencionados anteriormente y se estructuro en cinco apartados los cuales se mencionan a continuación:

1. Económico y laboral.
2. Educativa.
3. Desarrollo social y participación.
4. Salud.
5. Justicia.

Como ultimo paso se integró la base de datos correspondiente, donde se presentan gráficas y resultados importantes para el proyecto.

Los cinco puntos mencionados en el párrafo anterior, sirvieron para organizar de manera más eficiente la información y poder dividir el tema de la situación de las mujeres en diversas partes que la identifican y la promueven como tal.

### **Resultados Generales.**

#### **Resultados de los talleres**

se lograron llegar a varias conclusiones derivado de las dinámicas realizadas por las facilitadores; y a pesar de que los asistentes fueron en su mayoría hombres, se lograron identificar puntos importantes que reflejan la situación de las mujeres en el municipio.

La principal actividad productiva es el trabajo de campo para ambos géneros, pero las actividades del hogar recaen solamente en las mujeres.

La mujer realiza más trabajo domestico, el hombre no apoya en el trabajo que realizan las mujeres, los hombres hacen más trabajo productivo que las mujeres, sin embargo las mujeres apoyan también en el trabajo productivo que hace el hombre es por eso que ellas trabajan más tiempo que ellos.

## CONDICION Y POSICION DE LAS MUJERES INDIGENAS EN EL MUNICIPIO DE SANTIAGO EL PINAR, CHIAPAS.

Dentro de la comunidad la participación de las mujeres es prácticamente nula ya que no pueden tener ningún tipo de cargo, tampoco son dueñas de tierras, únicamente las pueden trabajar ya que el dominio, toma de decisiones y control lo tiene el hombre.

Otro punto importante de estos talleres fue reflexionar como era la comunidad hace 20 años y como es ahora, los participantes expresaron que antes sufrían carencias importantes tales como falta de alumbrado público, agua, calles, clínicas, etc.; pero ahora forman parte de la segunda ciudad rural sustentable de Chiapas y cuentan con la mayoría de los servicios, además diversas instituciones gubernamentales y sociales han fomentado el desarrollo social en hombres y mujeres, la equidad de género, el desarrollo social, la planificación natal y económica y un apoyo especial a las mujeres al ser un grupo vulnerable y marginado.

La importancia de los recursos con los que se cuenta y la manera de trabajarlos fue otro tema de suma importancia, ya que gracias a estos recursos naturales y materiales todos tenemos un techo donde resguardarnos, alimentos para toda la familia, vestido, abrigo y salud. -Es por ello que es tan importante que todos hagan conciencia de lo que tienen y sepan como cuidarlo y administrarlo- reafirmaron los asistentes a los talleres.

Aunque el municipio ha tenido grandes cambios, aun existen carencias tales como falta de drenaje, servicio de salud insuficiente (aunque existe no se da abasto debido al aumento poblacional), la falta de cuidado de los recursos naturales y la contaminación también a generado problemas productivos y económicos.

En conclusión, la falta de oportunidad a las mujeres, de asistir a las escuelas, participación comunitarias, toma de decisiones al interior y exterior de sus familias y comunidad, la mayoría, no saben leer y escribir y no hablan el español, falta de organización entre mujeres, falta de apoyo de parte de las instituciones y violación a sus derechos y a su condición de mujeres indígenas y subvaloradas de parte de los hombres.

### **Resultados de la Encuesta**

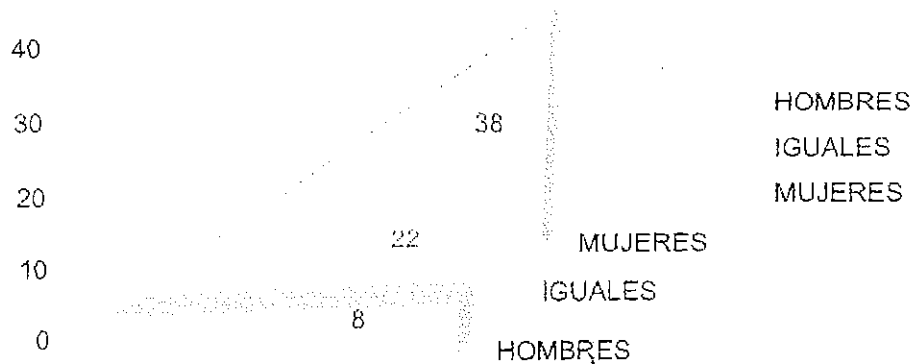
Como resultados preliminares a las encuestas podemos encontrar que una familia en promedio llega a tener de 3 a más hijos, los padres son jóvenes de entre 25 y 39 años y las jefaturas del hogar están a cargo de los hombres.

# CONDICIÓN Y POSICIÓN DE LAS MUJERES INDÍGENAS EN EL MUNICIPIO DE SANTIAGO EL PINAR, CHIAPAS.

## Desarrollo Económico y Laboral.

Durante la recolección de datos por medio de encuestas a los 68 representantes de la comunidad se encontraron los siguientes puntos que indican la situación de las mujeres en Santiago el Pinar.

### Población en Santiago el Pinar.



Los resultados del muestreo indican que las mujeres ocupan el 55% de la población del municipio, la mayoría de ellas se dedican al hogar, producción de alimentos, vestido y ayudan en los trabajos productivos familiares específicamente trabajo de campo (agricultura, corte de leña, trabajo de tierras).

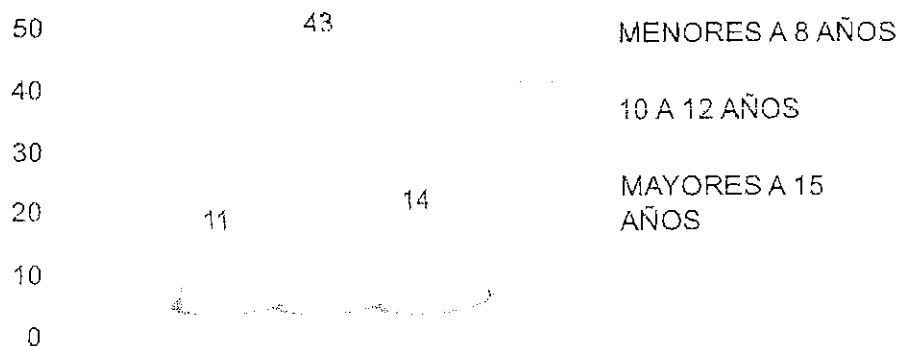
**Principales Actividades desempeñadas por las mujeres de Santiago el Pinar.**

11



La edad promedio en que las mujeres inician a trabajar es de 10 a 12 años, una edad muy joven comparada con la edad inicial laboral en las ciudades urbanas del Estado, desde muy pequeñas las niñas ayudan en los trabajos domésticos y productivos de los hogares, cuando los niños cuentan con un rango de tolerancia mayor ya que aunque ayuden a los padres, cuentan con el beneficio de género que les permite dominar a sus hermanas.

**Edad en que las mujeres comiencan a trabajar.**



Las mujeres aunque aporten la misma o mayor cantidad de trabajo no logran obtener ingresos mayores a 500 pesos, lo cual es mucho menor que el ingreso promedio del hombre.

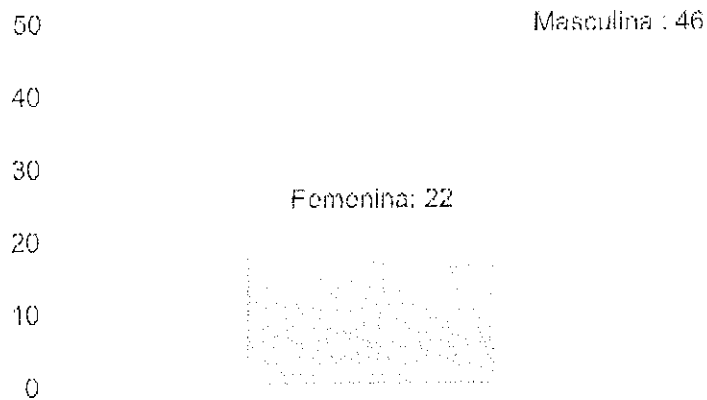


## CONDICION Y POSICION DE LAS MUJERES INDIGENAS EN EL MUNICIPIO DE SANTIAGO EL PINAR, CHIAPAS.

Las jefaturas de los hogares son regidas en un 67% por los hombres tal como ya se había concluido en los talleres, con ello se recalca que las mujeres aun no tienen la facultad de discernir en las decisiones importantes del hogar, mas adelante veremos en que aspectos tienen esa facultad y en cuales otros no.

El gobierno de Santiago el Pinar hoy en día esta fomentando el apoyo hacia las mujeres para que tengan un mejor desarrollo social, económico y productivo. El Instituto Nacional de las Mujeres también esta presente en esta comunidad y es parte importante de la capacitación y formación de las mujeres, en el conocimiento de sus derechos y obligaciones.

### Jefatura de los hogares



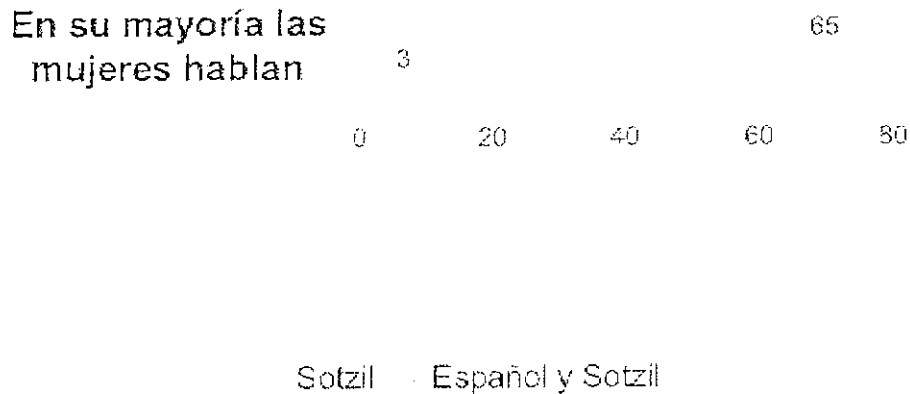
### Desarrollo Educativo.

El problema del analfabetismo es consecuencia en un principio por la alta pobreza que ocasiono que la población emigrara a otros lados para obtener un ingreso económico para el sustento familiar no importando la edad por lo que en la actualidad los adultos actuales sobre todo mujeres son analfabetas aunado por la marginación de la mujer al estudio y cuanto a los hombres por el poco interés y la falta de tiempo de querer aprender y asistir al INEA. Además debido a la emigración de los jóvenes en zonas urbanas en busca de mejores oportunidades propiciando el abandono de los estudios encontrándose en la actualidad, jóvenes con estudios inconclusos.

El 95% de las mujeres habla Sotzilt y solamente el 5% restante habla además Español, esto representa un obstáculo para la mayoría de ellas, ya que los programas educativos y docentes no hablan esta lengua, lo que lleva a el retraso de la enseñanza ya que desde una primera instancia la Secretaría de Educación

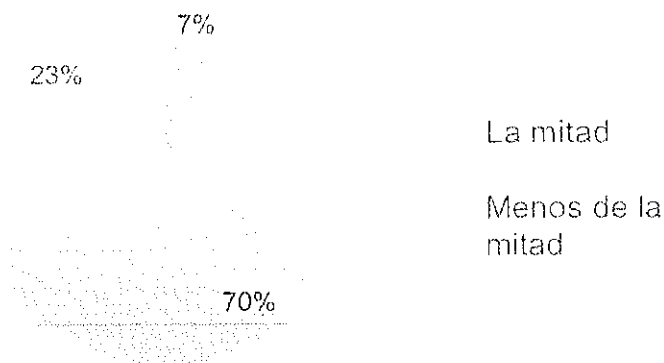
CONDICION Y POSICION DE LAS MUJERES INDIGENAS EN EL MUNICIPIO DE SANTIAGO EL PINAR, ONIAPAS.

debería de colocar en su programa educativo la enseñanza del Español como prioridad en la educación básica para niños y niñas de los diferentes municipios del estado, claro sin dejar de fomentar el uso de su lengua materna como parte de un patrimonio ancestral.



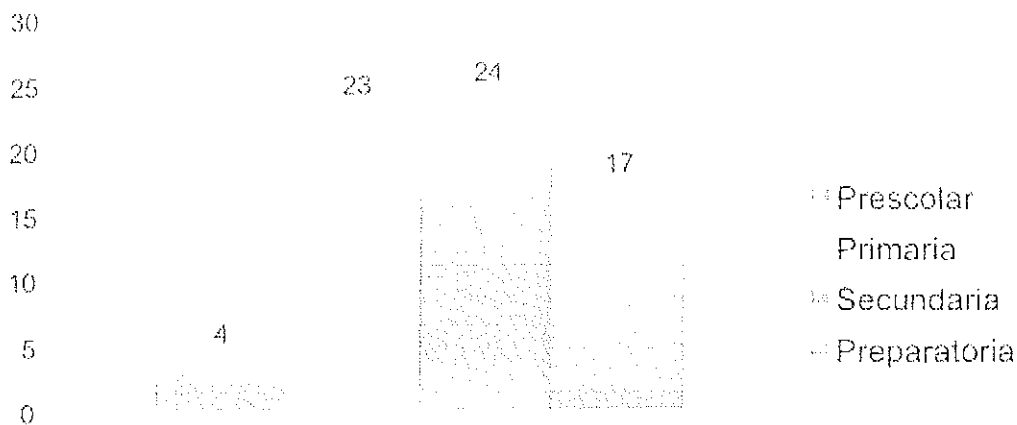
Otro de los grandes obstáculos es la falta de alfabetización de las mujeres en el municipio ya que de las mujeres mayores a 20 años, tan solo el 12% de ellas sabe leer y escribir. A pesar de ello la educación representa para las mujeres parte importante y trascendental para su óptimo desarrollo, ellas tienen una gran fuerza de voluntad y entrega hacia los programas de capacitación, tal como se logro ver en los talleres donde aunque las asistentes fueron pocas demostraron una actitud positiva hacia el programa.

**Mujeres que saben leer y escribir**



## CONDICION Y POSICION DE LAS MUJERES INDIGENAS EN EL MUNICIPIO DE SANTIAGO EL PINAR, OYAPAS.

El nivel de asistencia de las mujeres a las aulas en el nivel básico es intermedio, un 33% cursa la primaria y 35% la secundaria, aunque estas cifras no son del todo malas, la educación queda trunca en estos niveles y prácticamente los niveles medio y superior quedan fuera del alcance de las jóvenes que por tradición se casan en edades muy tempranas y pasan a ocuparse del hogar, sus hijos y esposos.

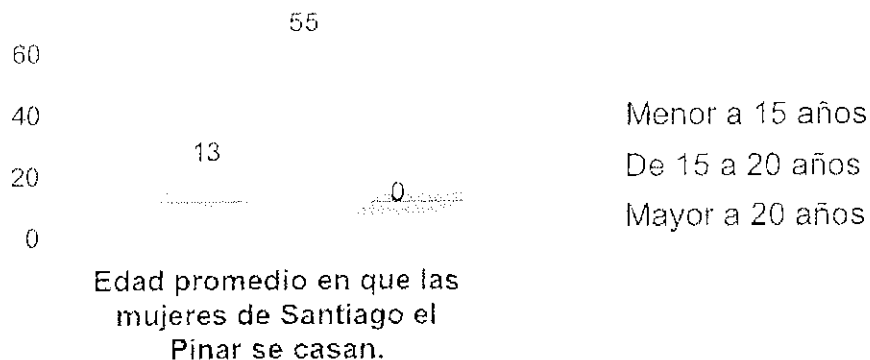


Último nivel al que asisten las mujeres de Santiago el Pinar.

### Desarrollo Social y participación.

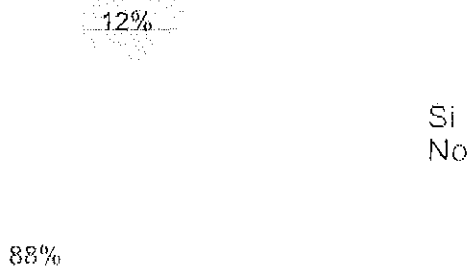
Como se relataba anteriormente en su mayoría las mujeres se casan muy jóvenes, las edades promedio son de 15 a 20 años y el 85% de ellas tiene hijos inmediatamente en promedio cada mujer tiene mas de 5 hijos, lo que hace mas difícil el desarrollo y situación económica de las familias.

CONDICION Y POSICION DE LAS MUJERES INDIGENAS EN EL MUNICIPIO DE SANTIAGO EL PINAR, OMAHAS.



La falta de madurez, educación y desarrollo social de estas jóvenes hacen que la marginación y maltrato sean parte de su día a día como una tradición y costumbre.

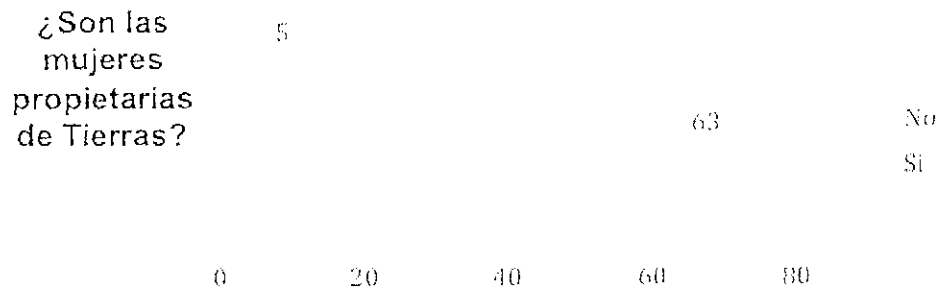
Participacion de las mujeres en Asambleas Comunitarias.



En las asambleas y participaciones sociales de la comunidad las mujeres no pueden asistir, mucho menos tener algún cargo, inclusive en las fiestas tradicionales, los espacios están reservados solo para hombres. Durante los talleres las mujeres participantes expresaron el deseo de tomar parte en estas actividades las cuales consideran deberían ser para ambos géneros por igual.

El uso y trabajo de las tierras lo realizan hombres y mujeres, pero solo los hombres pueden ser dueños de las mismas, ya que por herencia familiar pasan a manos de los varones automáticamente al fallecer los padres.

CONDICION Y POSICION DE LAS MUJERES INDIGENAS EN EL  
MUNICIPIO DE SANTIAGO EL PILAR, CHIAPAS.

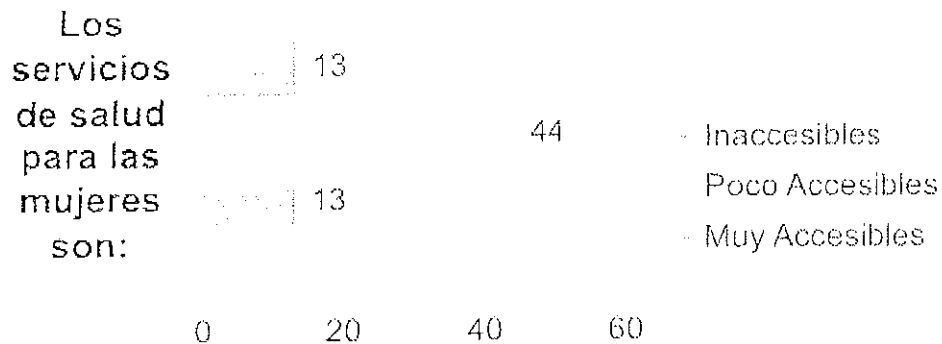


El 30 % de los entrevistados señalo que las mujeres no tienen voz ni voto en las decisiones familiares, el 70% restante expuso que las mujeres si pueden opinar y elegir, dentro de los temas mas importantes esta la educación de los hijos y cuantos hijos tener. Este punto deja ver que las mujeres también tienen parte de la responsabilidad de los desarrollos de sus hijos e hijas y ellas tienen la ventaja de poder fomentar una nueva cultura hacia el respeto, dignidad y participación de las mujeres en la sociedad y el hogar.

### Salud.

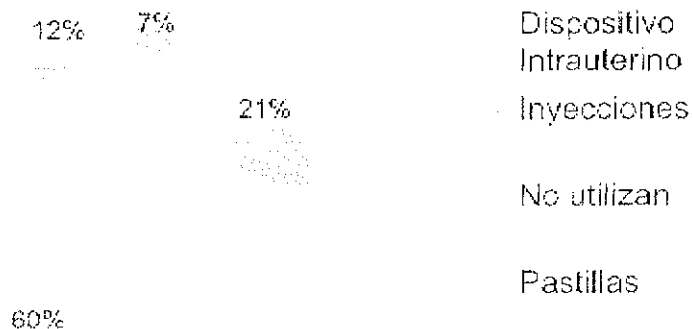
Los encuestados expresaron que el 83% de las mujeres tiene acceso a los sistemas de salud y aunque estos todavía presentan varias limitaciones el 61% afirmo que la calidad de servicio es buena. Una de las limitaciones de este servicio es la falta de clínicas especializadas y atención de urgencias ya que únicamente se cuenta con una clínica médica familiar, teniendo que trasladarse al municipio de Ocosingo en este tipo de situaciones, haciendo que la mortandad en mujeres embarazadas sea todavía alta.

CONDICION Y POSICION DE LAS MUJERES INDIGENAS EN EL MUNICIPIO DE SANTIAGO EL PINAR, CHIAPAS.



Durante la gestación las mujeres embarazadas son atendidas en la clínica familiar, promoviendo su buena nutrición tanto para ellas como para los hijos que tienen en desarrollo.

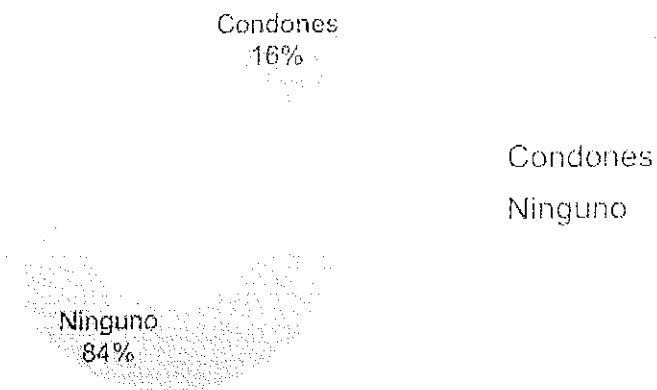
Anticonceptivos utilizados por las mujeres de Santiago el Pinar.



La planificación familiar ya ocupa un lugar importante en la cultura de los habitantes y aunque todavía casi el 58% no utiliza ningún método anticonceptivo, la clínica familiar y los programas dedicados a este tema han logrado que la gente comience a planificar su familia y tengan una visión mas clara hacia un mejor futuro.

CONDICION Y POSICION DE LAS MUJERES INDIGENAS EN EL MUNICIPIO DE SANTIAGO EL PINAR, CHIAPAS.

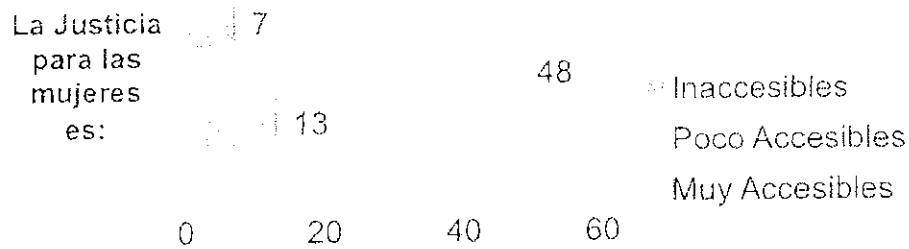
Anticonceptivos usados por los hombres de Santiago el Pinar



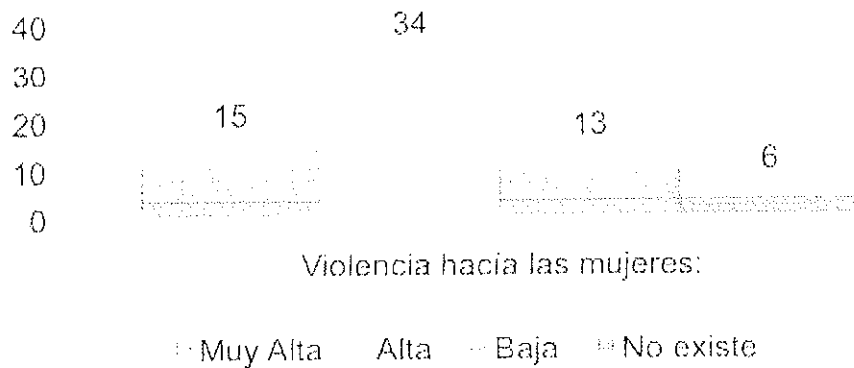
**Justicia.**

El 70 de los encuestados aseguraron que las mujeres cuentan con un acceso bajo a los sistemas de justicia, el 20% comento que este derecho prácticamente no existe y únicamente el 10% expreso que este sistema es altamente accesible. Con ello se remarca la posición de maltrato y poco apoyo por las autoridades hacia las mujeres y la ventaja que tienen sus agresores al no existir programas que las protejan ni sanciones justas e imparciales.

CONDICION Y POSICION DE LAS MUJERES INDIGENAS EN EL MUNICIPIO DE SANTIAGO EL PINAR, OMIAPAS.



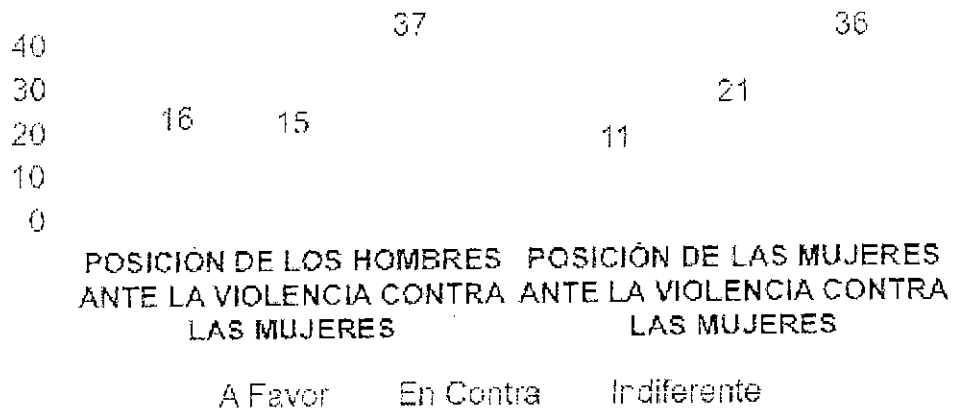
La violencia hacia las mujeres es muy alta, el 98% de ellas a sufrido o sufre de algún tipo de violencia, ya sea sexual, física, social o psicológica. Las siguientes gráficas demuestran como las mujeres sufren de maltrato en el hogar y en el trabajo, confirmando la marginación hacia este grupo vulnerable y propiciando con ello la falta de autoestima y dignidad de las mujeres hacia ellas mismas y los demás.



Según los encuestados el 44% de las mujeres que sufren algún tipo de violencia, no lo denuncian y lo que es peor, forma parte del día a día, teniendo que soportar maltratos de sus esposos que con frecuencia se encuentran bajo la influencia del alcohol, tal como afirman algunas de las participantes de los talleres.



CONDICION Y POSICION DE LAS MUJERES INDIGENAS EN EL MUNICIPIO DE SANTIAGO EL PINAR, CHIAPAS.



Existe un contraste en los resultados obtenidos en los talleres y encuestas. Dentro de los talleres los hombres se portaron muy participativos y a favor del buen trato y desarrollo de las mujeres, además de hablar de una equidad de género y la reflexión para apoyar a las señoras en los trabajos de la casa y restarles labores para que también ellas puedan disfrutar de un descanso. Pero en las encuestas los entrevistados expresaron la indiferencia de los hombres ante la situación de las mujeres mas del 50% comento que los hombres no le toman la importancia a este tema que es tan delicado y que afecta directamente el núcleo familiar.

Pero es aun mas preocupante que las mujeres tengan esta misma indiferencia hacia esta situación que las afecta de manera directa, el saber que ellas mismas no le toman importancia y no están dispuestas a buscar un cambio o lo que es peor que algunas estén a favor y defiendan la situación como parte de su cultura; hace que las instituciones volteen la mirada hacia este grupo tan marginado y traten de promover una nueva cultura, sin afectar los usos y costumbres de la comunidad.

**Conclusiones.**

Durante el desarrollo de este escrito se ha platicado de la situación de las mujeres indígenas a nivel nacional y estatal, para poder llegar al tema principal del proyecto que es la situación de las mujeres del municipio Santiago el Pinar.

Através de los talleres impartidos y las encuestas realizadas se lograron detectar los puntos mas vulnerables de las mujeres de este municipio. La situación de las mujeres en este municipio aparte de ser el sexo donde representa la mayoría de la población; en relación a los hombres. Son las que se encuentran en menor

## CONDICION Y POSICION DE LAS MUJERES INDIGENAS EN EL MUNICIPIO DE SANTIAGO EL PINAR, CHIAPAS.

ventaja en relación a las oportunidades que tienen los hombres; situación que ha originado el siguiente comportamiento: en cuanto a la población analfabeta se puede observar que el 78.6% son mujeres y el 38.4% son hombres, sin instrucción escolar se encuentra el 77.6 % de las mujeres y el 37.2% son hombres y en cuanto a condición monolingües el 68.5% se encuentran las mujeres y el 38% son hombres.

En cuanto a los servicios de salud, ingresos acceso a la tierra y a los recursos naturales no existe participación comunitaria en la toma de decisiones en cuanto al uso de la palabra y el voto.

Las mujeres tienen acceso a la salud pero aun sigue siendo limitada y escasa, la falta de un hospital y servicios de urgencia, propician la defunción de madres en periodo de gestación, en el momento del parto y postparto. Además de la falta de los nutrientes necesarios para sus hijos y ellas mismas.

La violencia hacia el sexo femenino es tomada como una costumbre que se viene dando de generación en generación, donde los hijos viven el maltrato de los padres hacia las mujeres y repiten la acción con sus esposas. Desagradamente en su mayoría ellas aceptan este maltrato como parte de su rol natural, ya que aunque las denigra como personas, son indiferentes ante esta situación y lo siguen permitiendo.

Durante las actividades realizadas las mujeres participantes reflejaron un gran interés en desarrollarse de manera cultural, social, moral e intelectual. Expresaron sus inconformidades ante la posición sumisa que durante años han tenido que adoptar ante los varones, sus deseos de superación y cambio hacia la probabilidad de poder obtener un lugar en las reuniones comunales donde solo los hombres tienen voz y voto.

El reconocer las actividades realizadas por cada género, las que les disgustan y agradan, ayudó a reflexionar a los hombres en la manera de tratar a sus mujeres y que el apoyo en el hogar debe ser mutuo para vivir en armonía y cada parte haga sus responsabilidades, pero que también se respete sus derechos y decisiones.

Entender el núcleo familiar como una organización que trabaja en conjunto para salir adelante, apoyándose uno al otro sin tener que denigrar a ninguna de las partes, darle un lugar a las mujeres en la sociedad donde su voz sea escuchada, enseñar a los hijos a ver a sus madres como una autoridad mas en el hogar y no como un utensilio de trabajo, darle a las mujeres mayores apoyos educativos, laborales y servicios de salud de calidad; es el punto máximo a donde se pretende llegar con el desarrollo de este proyecto. Dando pasos lentos pero

CONDICION Y POSICION DE LAS MUJERES INDIGENAS EN EL  
MUNICIPIO DE SANTIAGO EL PINAR, CHIAPAS.

seguros hacia un mejor horizonte para las generaciones venideras de mujeres indígenas, donde todas puedan expresar sus alegrías y satisfacciones como mujeres plenas y seguras.

## GUIA PARA REALIZAR LA ENCUESTA.

Objetivo de la encuesta: la presente encuesta tiene como objetivo principal obtener la mayor cantidad de información que nos permita conocer y entender la situación en la que viven las mujeres del Municipio de Santiago el Pinar, Chiapas.

Está dividida en 5 puntos importantes; desarrollo laboral y económico, desarrollo educativo, desarrollo social y participación, Salud y Justicia. De esta manera se podrán analizar las diferentes condiciones y posiciones de la mujer en esta comunidad.

A continuación se describen de manera breve los pasos a seguir para realizar la encuesta:

1. **Saludo inicial y presentación:** en este paso un saludo cordial y una sonrisa son suficientes, además de dar nuestro nombre a la persona entrevistada.
2. **Explicación del objetivo:** este punto es muy importante ya que ayudara a que la persona entrevistada pueda entender la razón de la encuesta y nos de la información necesaria.
3. **Desarrollo de la encuesta:** aplicar la encuesta consiste en leer cada pregunta con sus respuestas en voz alta y de manera pausada al entrevistado, para que escuche con claridad, en caso de ser necesario repetir la pregunta.
4. **Llenado de encuesta:** la entrevistadora tendrá que subrayar o encerrar con lapicero las respuestas del entrevistado. Es importante subrayar un solo inciso de cada pregunta; excepto en la 24, donde el entrevistado puede seleccionar más de una respuesta. También existen preguntas en las que es necesario escribir la respuesta del entrevistado.
5. **Fin de la encuesta y despedida:** Al término de la encuesta dar las gracias a la persona entrevistada por el tiempo prestado y despedirse.

### Notas importantes:

- Es importante leer la encuesta antes de aplicarla y conocer las preguntas para poder resolver dudas al entrevistado.
- Una encuesta no debe ser muy tardada, las preguntas están hechas para que el entrevistado conteste uno de los incisos sin tener que dar mayor explicación.

## Glosario:

- **Jefatura femenina:** es cuando la mujer está a cargo de la casa.
- **Poderes del municipio:** son las personas que tienen a su cargo puestos importantes dentro de la comunidad y la representan.
- **Promover:** dar a conocer una cosa o proceso, tratando de que se logre.
- **Posición ante la violencia:** manera de ver la violencia hacia las mujeres, puede ser a favor o en contra.
- **Accesibilidad:** es la manera de poder obtener fácilmente un objeto, servicio o visitar un lugar.



Desarrollo Social y Participación

17. ¿A qué edad se casan la mayoría de las mujeres?  
a. Menor a 15 años      b. De 15 a 20 años      c. Mayor a 20 años
18. ¿A qué edad tienen su primer hijo la mayoría de las mujeres?  
a. Menor a 15 años      b. De 15 a 20 años      c. Mayor a 20 años
19. ¿Cuántos hijos en promedio tienen las mujeres?  
a. 1 a 2 hijos      b. 3 a 4 hijos      c. Más de 5 hijos
20. Las mujeres de Santiago el Pinar tienen alguna participación importante en las fiestas tradicionales:  
a. Si ¿Cuál? \_\_\_\_\_ b. No
21. Existe algún espacio para las mujeres en los poderes y/o decisiones dentro del municipio:  
a. Si ¿Cuál? \_\_\_\_\_ b. No
22. Las mujeres participan en las asambleas comunitarias:  
a. Si      b. No
23. ¿Las mujeres son propietarias de las tierras ejidales o comunales?  
a. Si ¿Cuántas? \_\_\_\_\_ b. No
24. Dentro del núcleo familiar para la toma de decisiones ¿En cuáles de los siguientes aspectos la mujer es tomada en cuenta?  
a. ¿Cuántos hijos tener? (    )  
b. ¿Cómo administrar los ingresos? (    )  
c. ¿Dónde trabajar? (    )  
d. Educación de los hijos (    )  
e. Aspirar a un nivel educativo mayor (    )  
f. Decidir con quién casarse (    )  
g. Ninguna de las anteriores (    )

Salud

25. El acceso a los sistemas de salud para las mujeres es:  
a. Altamente accesible      b. Poco Accesible      c. Inaccesible
26. ¿Cómo calificaría la calidad de los servicios de salud proporcionados a las mujeres por las diferentes instancias?  
a. Excelentes      b. Buenos      c. Malos
27. ¿Podría mencionar los alcances que tienen los servicios de Salud en Santiago el Pinar?  
a. Clínica de atención médica familiar      b. Hospitales Generales  
c. Clínicas Especializadas.      d. Servicio de Urgencias
28. La atención que reciben de la Clínica de salud las mujeres embarazadas es:  
a. Excelente      b. Buena      c. Mala
29. ¿Cuál es la forma que utilizan las mujeres para planificar su familia?  
a. Inyecciones      b. Pastillas      c. Dispositivo Intrauterino      d. No utilizan
30. ¿Cuál es la forma que utilizan los hombres para planificar su familia?  
a. Condones      b. No utilizan
31. Existe algún programa o institución que promueva la salud de las mujeres:  
a. Si ¿Cuál? \_\_\_\_\_ b. No

Justicia

32. El acceso a los sistemas de justicia para las mujeres es:  
a. Altamente accesible      b. Poco Accesible      c. Inaccesible
33. ¿Existe algún programa que proteja a las mujeres de la comunidad?  
a. Si ¿Cuál? \_\_\_\_\_ b. No
34. La violencia hacia las mujeres en los hogares es:  
a. Muy alta      b. Alta      c. Baja      d. No existe



35. La violencia hacia las mujeres en las actividades laborales es:

- a. Muy alta      b. Alta      c. Baja      d. No existe

36. En situaciones de violencia, la manera de actuar de las mujeres es:

- a. Denuncia con un familiar      b. Denuncia con las autoridades  
c. No existen denuncias

37. En la actualidad la posición de los hombres ante la violencia hacia las mujeres es:

- a. En contra      b. Indiferente      c. A favor

38. En la actualidad la posición de las mujeres ante la violencia hacia ellas mismas es:

- a. En contra      b. Indiferente      c. A favor