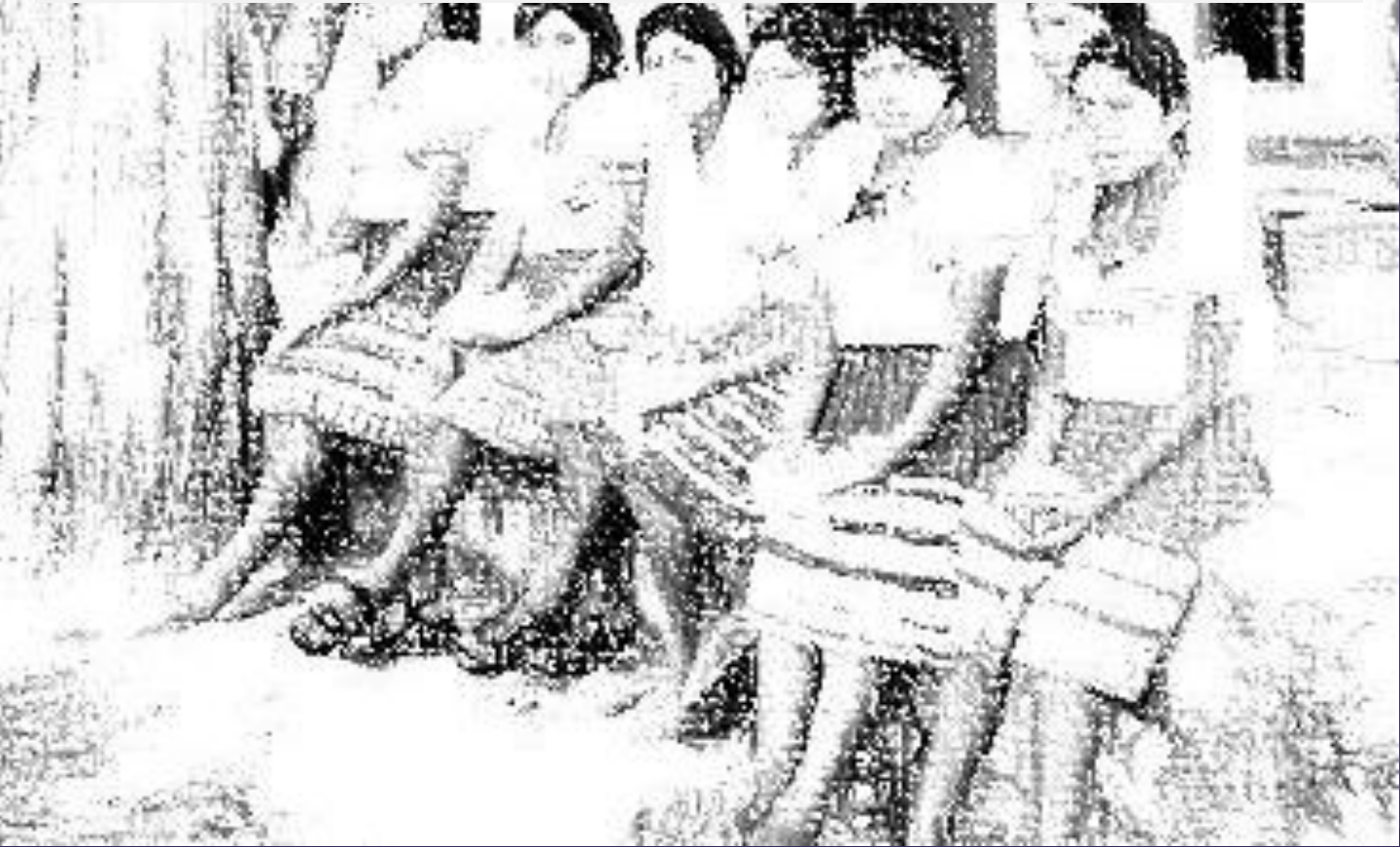




Gobierno
Federal

Este producto es generado con recursos del Programa de Fortalecimiento a la Transversalidad de la Perspectiva de Género.
Este Programa es público ajeno a cualquier partido político. Queda prohibido su uso con fines distintos a los establecidos en el programa.



TOJOLABALES

Diagnóstico del grupo étnico

Enero 2012



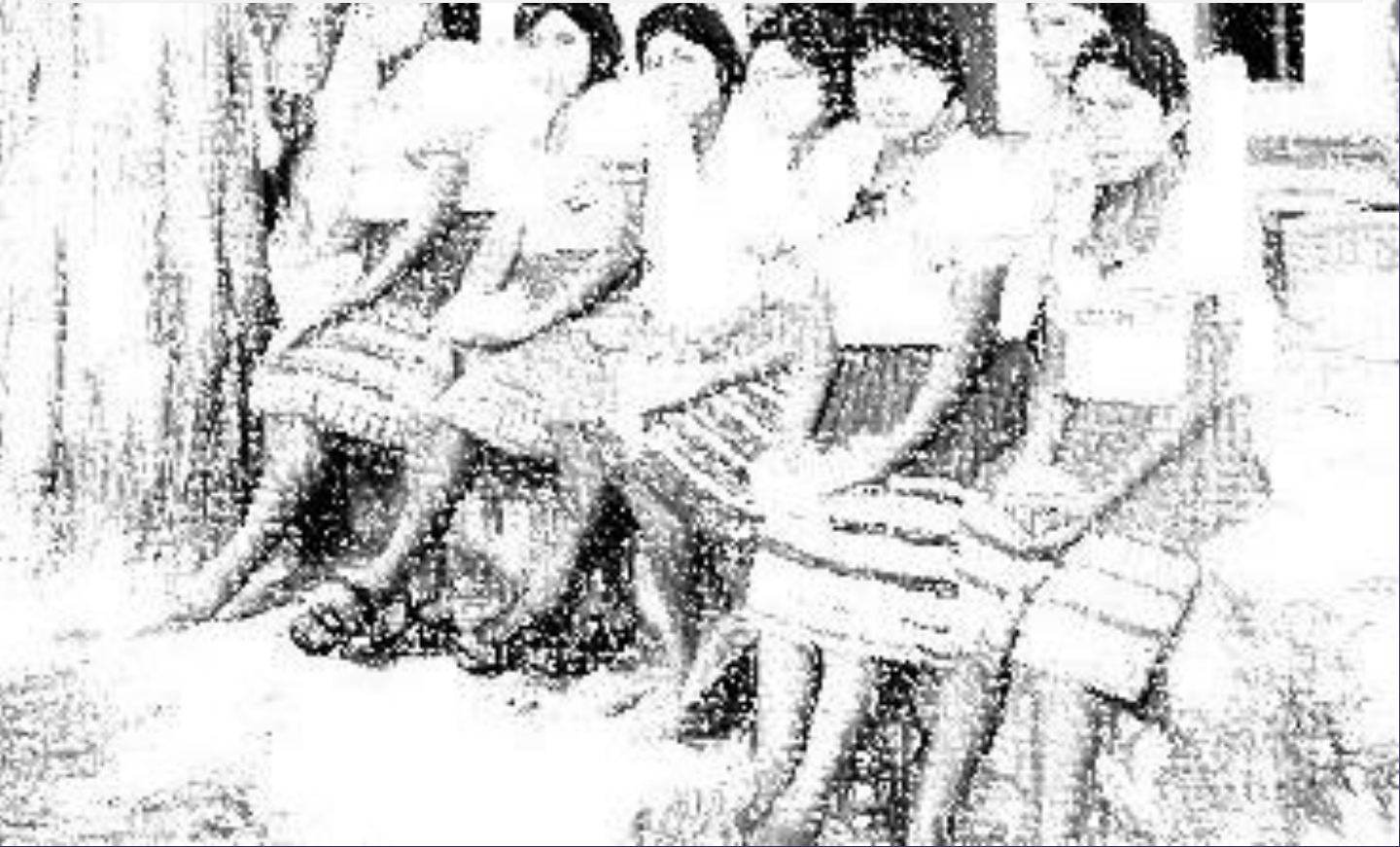
Chiapas
Gobierno
del Estado

Secretaría para el Desarrollo y
Empoderamiento de las Mujeres



**GOBIERNO
FEDERAL**

Este producto es generado con recursos del Programa de Fortalecimiento a la Transversalidad de la Perspectiva de Género.
Este Programa es público ajeno a cualquier partido político. Queda prohibido su uso con fines distintos a los establecidos en el programa.



INTRODUCCIÓN



INDICE

INTRODUCCIÓN	3
METODOLOGÍA	6
Percepción de grupo étnico	8
Situación familiar	15
Violencia intrafamiliar	19
Violencia conyugal	25
Derechos y gobierno	28
Escolaridad	40
Actividad económica	43
Salud y adicciones	46
Programas sociales	52
Participación social y política	54
Perspectiva de género	56
Recomendaciones	63



GOBIERNO
FEDERAL



Este producto es generado con recursos del Programa de Fortalecimiento a la Transversalidad de la Perspectiva de Género.
Este Programa es público ajeno a cualquier partido político. Queda prohibido su uso con fines distintos a los establecidos en el programa.



Vivir Mejor

INTRODUCCIÓN

Considerando que la población indígena es un segmento muy vulnerable y con una cultura poco propicia para la equidad de género.

Es de vital importancia conocer cuál es la situación actual de las mujeres indígenas en diversos ámbitos sociales, tales como: escolaridad, actividades económicas, condiciones de salud, acceso a los servicios de salud, sexualidad, valores, violencia de todo índole, discriminación, adicciones, conocimiento de sus derecho, participación social, hogares mono parentales, etc.

Un punto relevante dentro del estudio, es conocer cómo se ve a sí misma la mujer indígena y saber su grado de conciencia sobre su propio valor como ser humano. Es decir, su propia concepción como mujer.

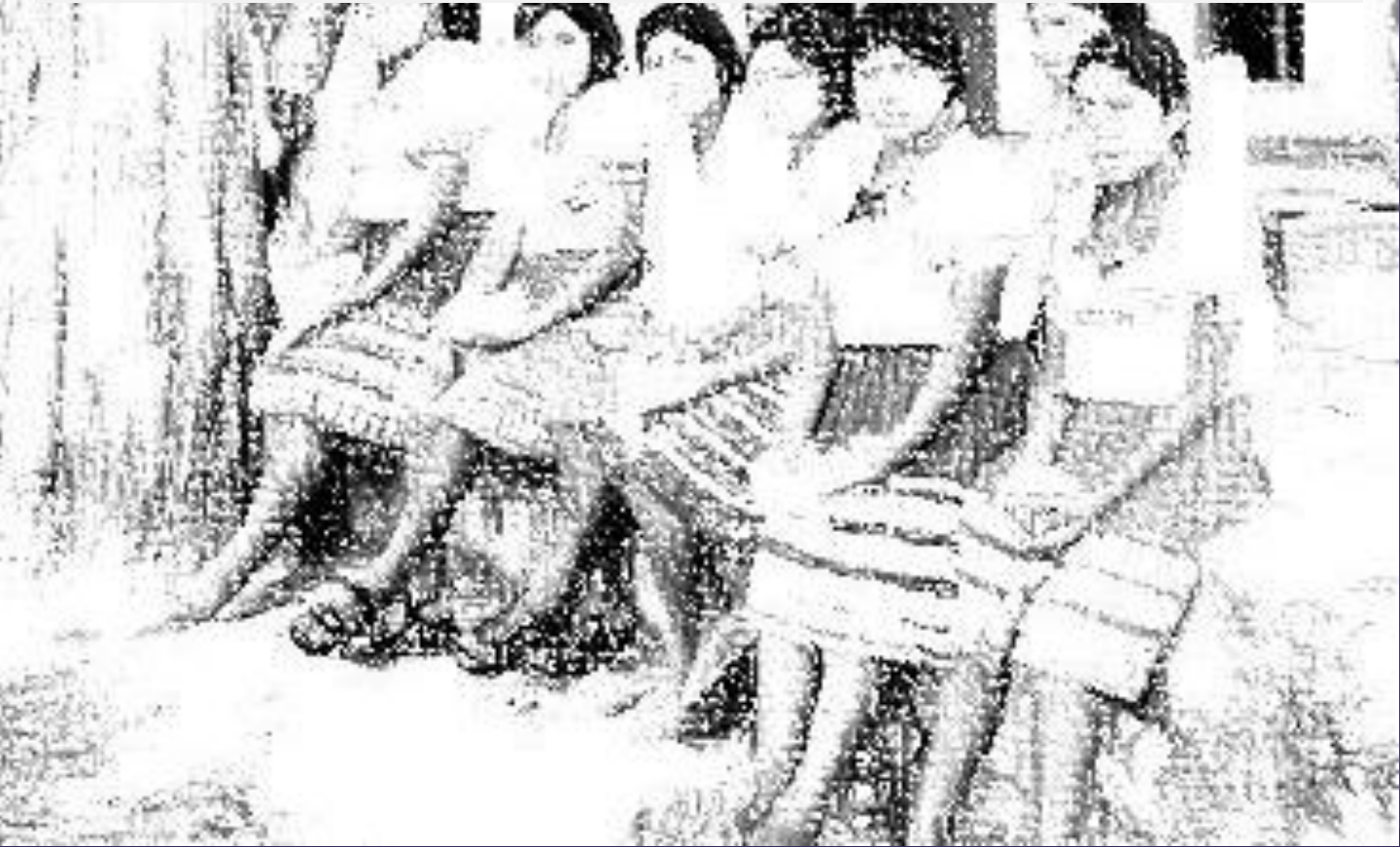
También es muy importante saber cuál es la perspectiva de equidad de género de los hombres indígenas, puesto que por su formación cultural resulta menos sensible a la igualdad entre hombres y mujeres.

La información obtenida en esta investigación tendrá suma importancia, para el diseño e instrumentación de acciones necesarias para apoyar a este segmento de la población



**GOBIERNO
FEDERAL**

Este producto es generado con recursos del Programa de Fortalecimiento a la Transversalidad de la Perspectiva de Género.
Este Programa es público ajeno a cualquier partido político. Queda prohibido su uso con fines distintos a los establecidos en el programa.



METODOLOGÍA

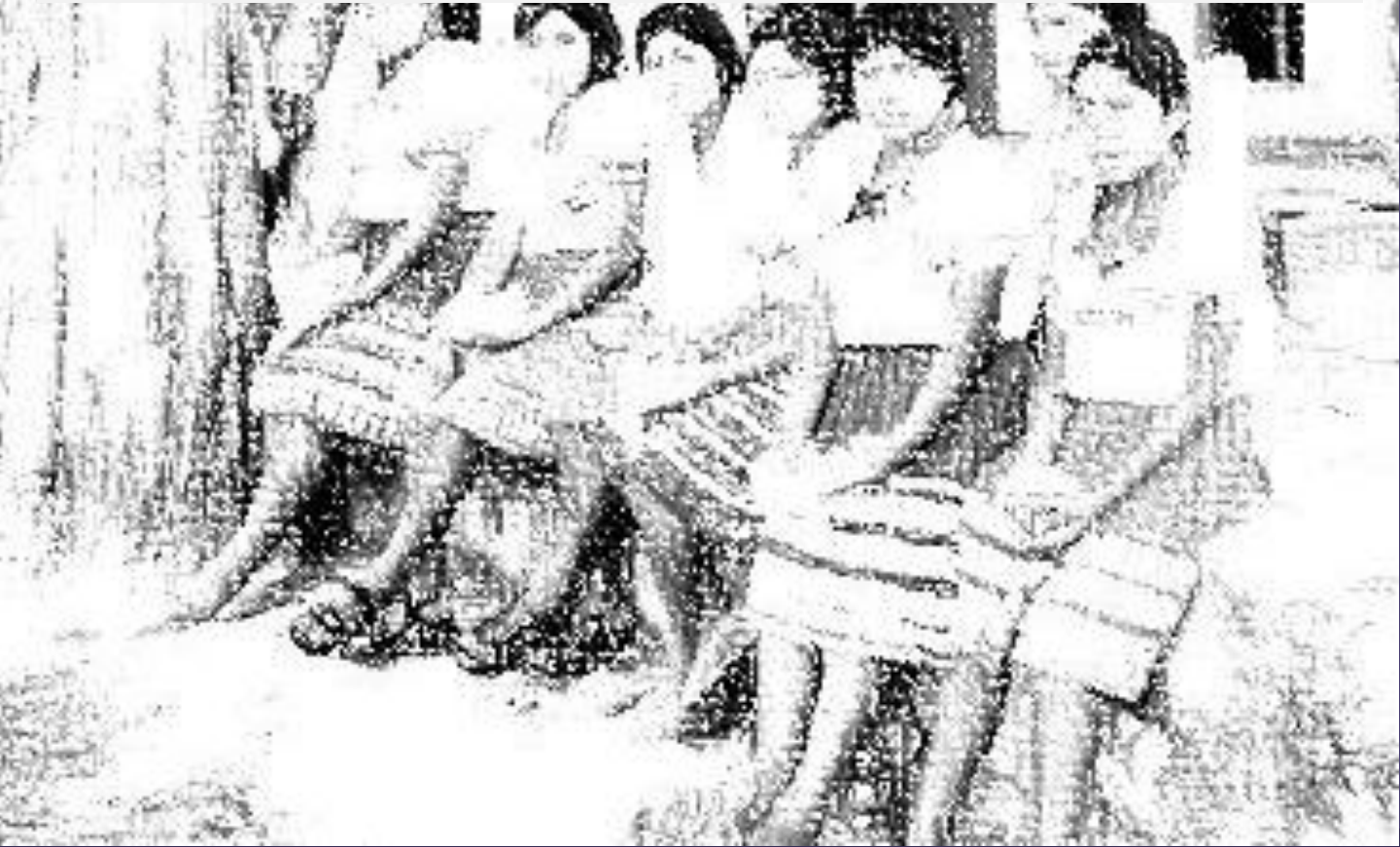
METODOLOGÍA

Población de estudio	Hombres y mujeres mayores de edad, pertenecientes a la etnia Tojolabal
Cobertura geográfica	Localidades pobladas por la etnia Tojolabal
Fecha del levantamiento	Del 1º al 15 de diciembre 2011
Tamaño de muestra	340 cuestionarios
Confianza y error máximo	95% de confianza y un error estadístico de $\pm 5.3\%$
Personal involucrado	14 encuestadoras 3 supervisores 1 coordinador de campo 2 codificadores 4 capturistas 1 investigador 1 responsable de investigación
Realización	Focus Investigaciones de Mercado y Estudios de Opinión, S.C.



**GOBIERNO
FEDERAL**

Este producto es generado con recursos del Programa de Fortalecimiento a la Transversalidad de la Perspectiva de Género.
Este Programa es público ajeno a cualquier partido político. Queda prohibido su uso con fines distintos a los establecidos en el programa.

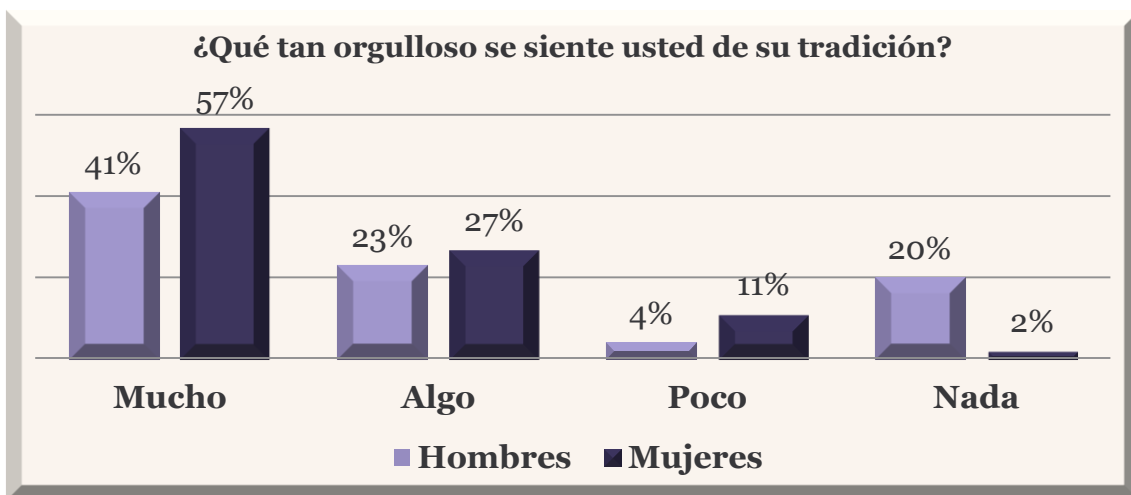
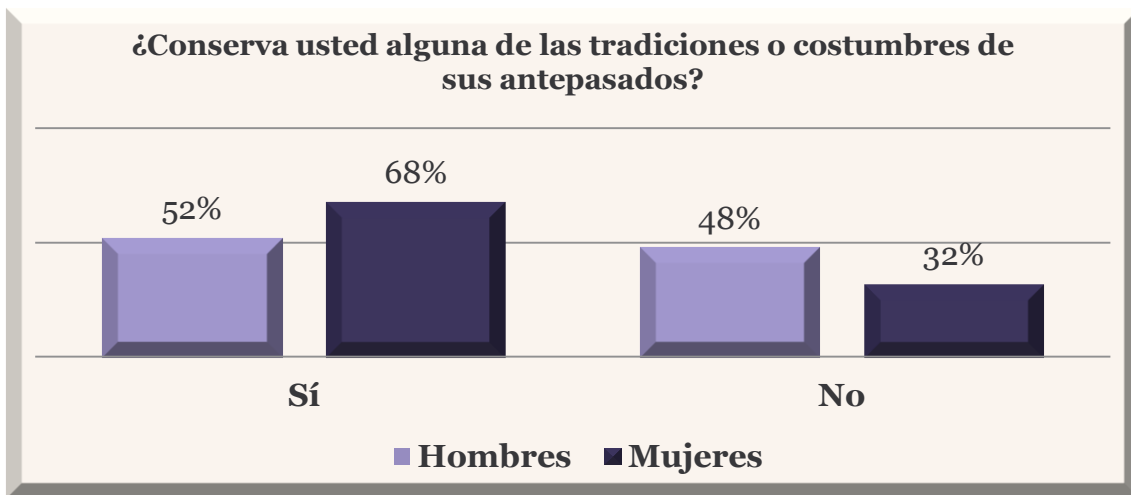


RESULTADOS

Percepción del grupo étnico

Entre las personas encuestadas existe una total identificación con su propio grupo étnico. Cabe destacar que más de la mitad de los hombres y más de dos terceras partes de las mujeres expresan que mantienen y conservan las tradiciones de sus ancestros.

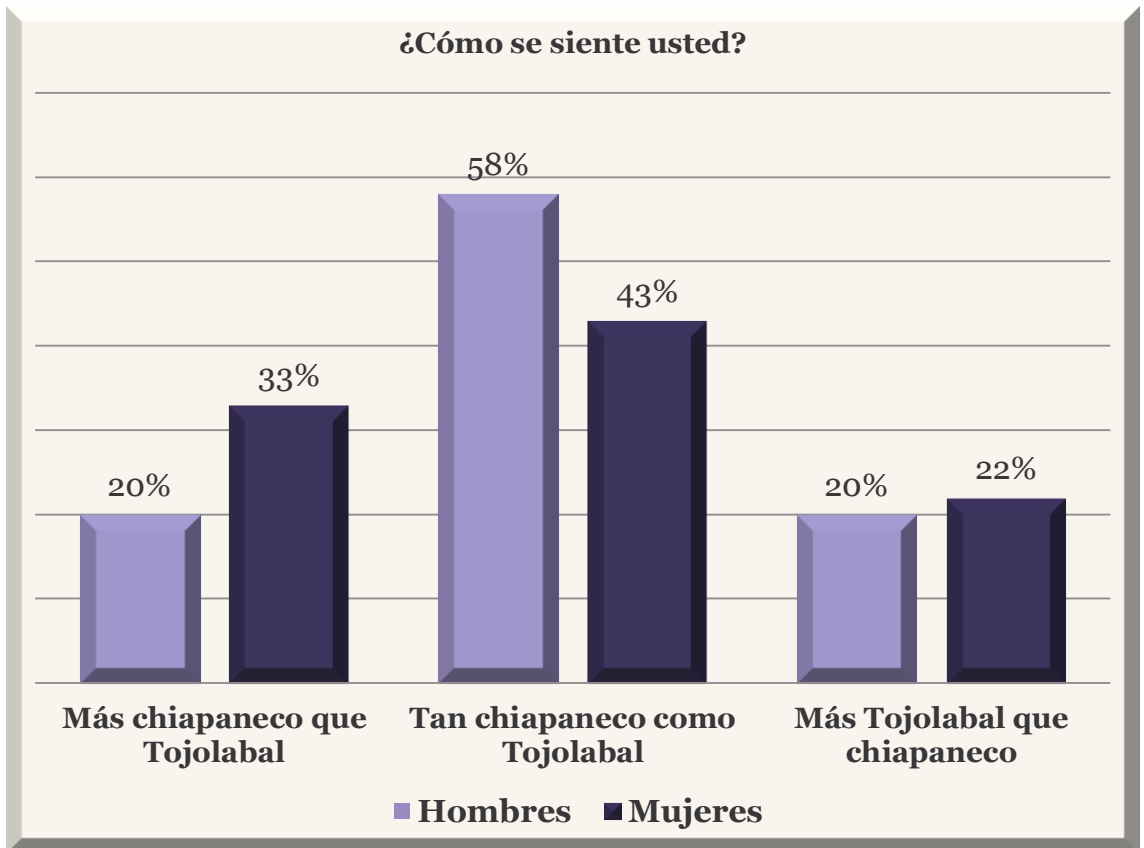
Por otra parte, se observa un mayor nivel de orgullo por su pertenencia a la etnia Tojolabal entre las mujeres que entre los hombres.



+ No responde = 100%

Tanto entre hombres como entre mujeres, prevalece cierta tendencia a identificarse a sí mismos como más Tojolabales que Chiapanecos.

Una proporción ligeramente inferior se identifica como más Chiapaneco que Tojolabal.



+ No responde = 100%

¿Qué tanto se respetan los derechos de los Tojolabales?

	Mucho %		Algo %		Poco %		Nada %	
	H	M	H	M	H	M	H	M
En México	30	30	43	40	19	15	5	6
En Chiapas	30	29	44	49	17	15	4	2
En su municipio	38	36	43	46	12	15	4	2
En su comunidad	44	47	41	36	10	13	2	1

+ No sabe = 100%

La percepción que los Tojolabales tienen sobre el respeto a sus derechos como grupo étnico, tiende a ser mayor a medida que se acerca más a su entorno.

De cualquier manera estas personas no sienten que en particular se violenten sus derechos étnicos.

¿Cuál es el principal problema que enfrentan los Tojolabales?

	Hombres %	Mujeres %
Pobreza	66	56
Falta de apoyos del gobierno	60	63
Discriminación	56	30
Falta de servicios de salud	42	51
Falta de escuelas	46	51
Desempleo	40	46
Inseguridad	41	51
No hablar español	18	37
Falta de respeto a sus costumbres	27	36

Este grupo étnico parece enfrentar muchos problemas en la actualidad. Los más mencionados por los hombres son: pobreza, falta de apoyos del gobierno y discriminación.

Mientras que desde la perspectiva de las mujeres, los problemas más graves son: falta de apoyos del gobierno, pobreza, falta de servicios de salud, falta de escuelas e inseguridad.

Un referente particular merece el tema de no hablar español, el cual es percibido como un problema por el 18% de los hombres y por el 37% de las mujeres.

Igualdad de oportunidades entre Tojolabales y mestizos

	Conseguir empleo %		Recibir apoyos del gobierno %		Tener servicios de salud %		Recibir educación %	
	H	M	H	M	H	M	H	M
Más oportunidades	6	14	7	18	8	20	7	23
Igual	63	62	74	65	71	65	72	63
Menos oportunidades	28	21	17	15	18	14	18	12

+ No sabe = 100%

Los Tojolabales manifiestan estar en ligera desventaja frente a los mestizos en varios ámbitos. En especial en el relacionado con el empleo.

Aunque la tendencia más generalizada es a considerar que están en las mismas condiciones que los mestizos.

¿Está usted de acuerdo o en desacuerdo con las siguientes frases?

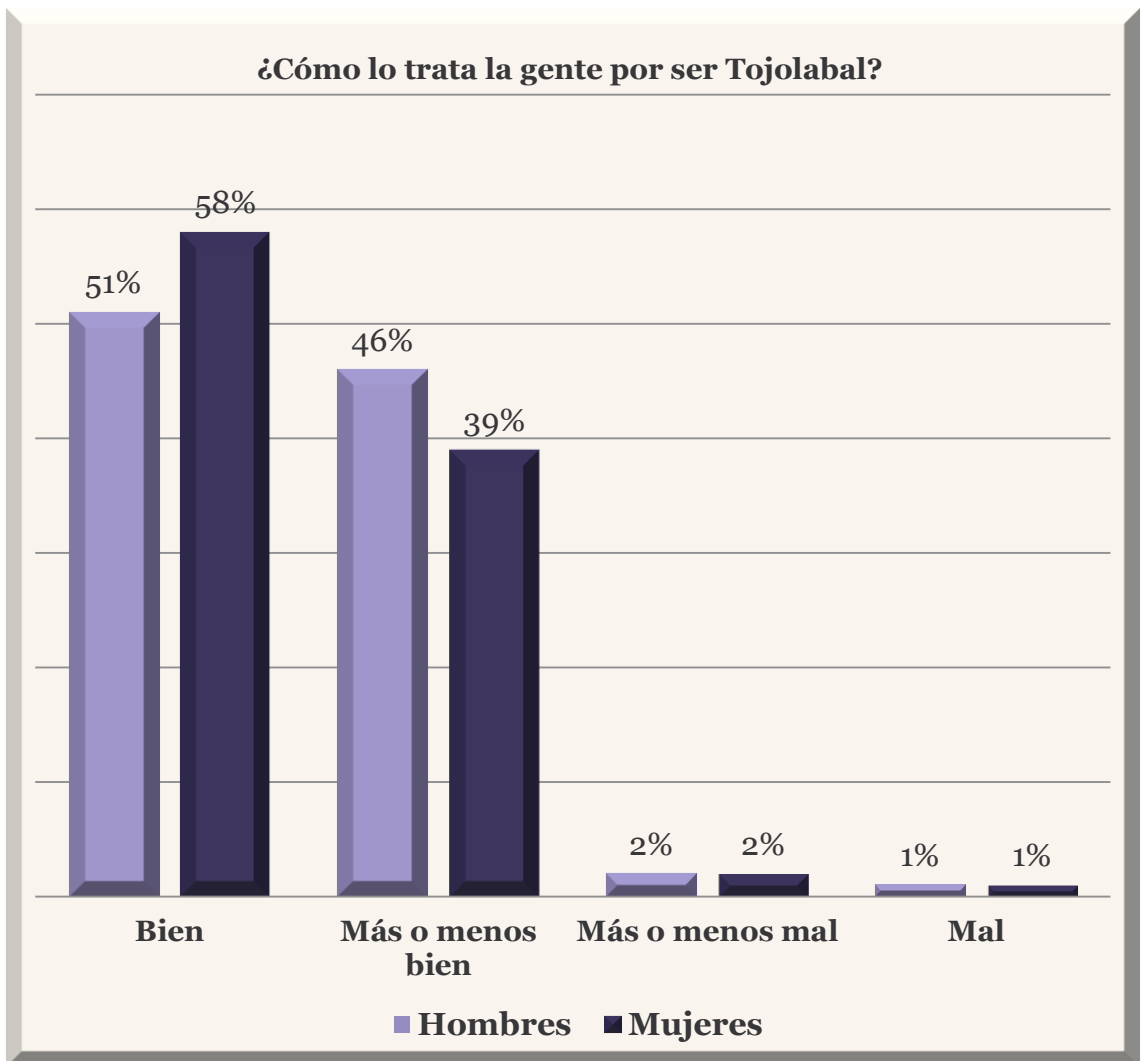
	Acuerdo %		Neutral %		Desacuerdo %	
	H	M	H	M	H	M
En Chiapas no se respetan los derechos de los Tojolabales	17	32	54	46	25	21
La gente no ayuda a los Tojolabales porque no conoce sus problemas	32	28	46	40	18	31
Tarde o temprano la lengua Tojolabal va a desaparecer	23	42	20	21	52	35
Si yo no fuera Tojolabal tendría más oportunidades en la vida para progresar	15	17	27	53	52	29

+ No sabe = 100%

En términos generales los y las Tojolabales expresan cierto acuerdo con que la gente no les ayuda, por desconocimiento de la problemática que viven.

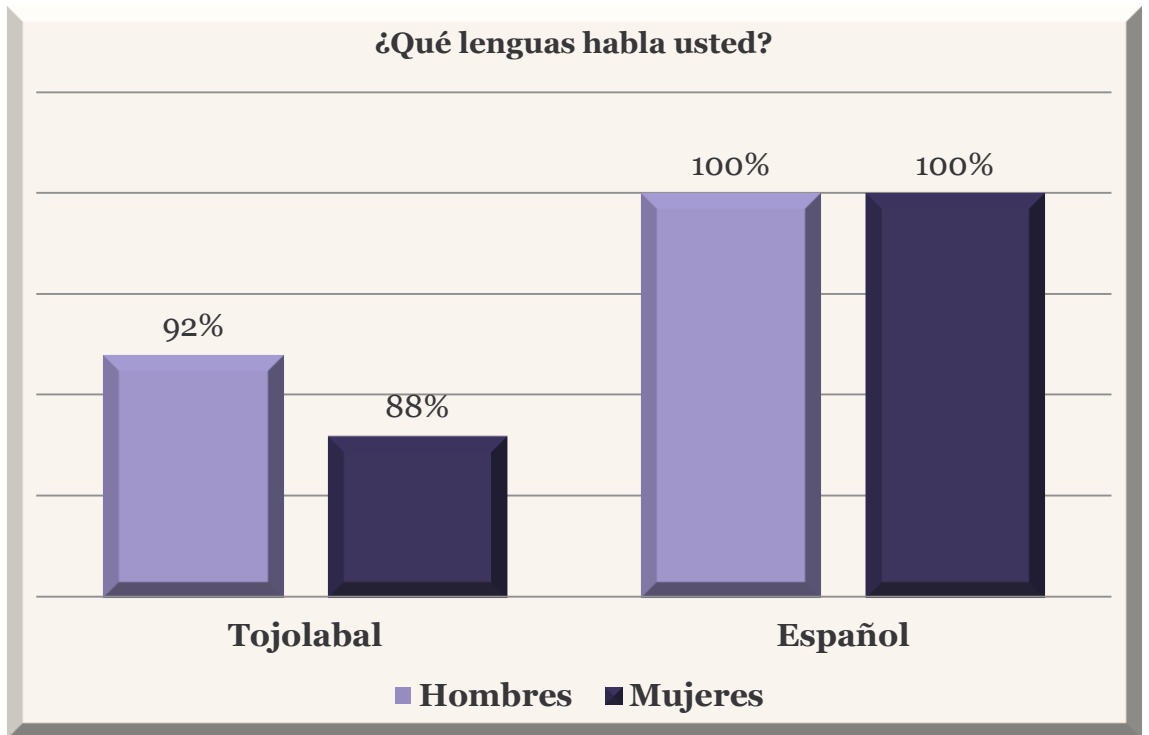
En cuanto a la conservación de la lengua Tojolabal, las mujeres tienden a percibir que ésta va a desaparecer en el futuro. Mientras que la tendencia entre los hombres es opuesta.

Una mínima proporción de la población encuestada siente que ha sufrido malos tratos por parte de los mestizos, por el simple hecho de ser Tojolabal.



Situación familiar

La etnia Tojolabal es prácticamente bilingüe. Nueve de cada diez personas entrevistadas dice hablar Tojolabal y la totalidad de ellos habla español.



Estado civil

	Hombres %	Mujeres %
Casado	32	50
Unión libre	34	30
Soltero	20	14
Divorciado	5	2
Viudo	9	4

Lengua que habla la pareja

Tojolabal	54	82
Español	84	67

Tiene hijos nacidos vivos

Sí	94	97
-----------	----	----

Cuántos hijos nacidos vivos

Promedio	2.2	2.3
-----------------	-----	-----

Cuántos hijos están vivos actualmente

Promedio	2.1	2.2
-----------------	-----	-----

Edad que tenía cuando empezó a vivir con su pareja actual

Promedio	20.8	19.9
-----------------	------	------

Edad que tenía cuando inició el noviazgo con su pareja actual

Promedio	19.3	18.4
-----------------	------	------



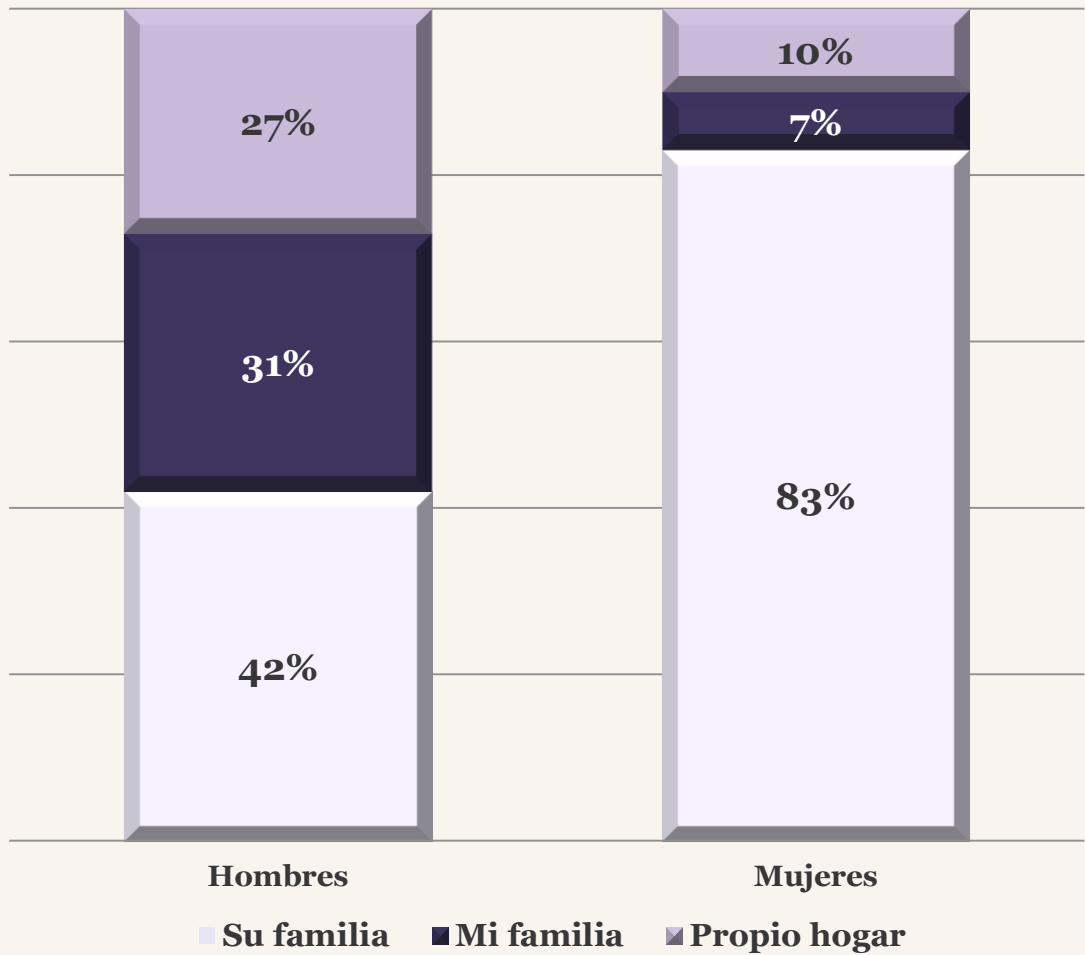
Casi siete de cada diez hombres encuestados está actualmente viviendo una relación de pareja. Mientras que ocho de cada diez mujeres tiene pareja. La disparidad en los porcentajes de parejas de habla Tojolabal, permiten inferir que algunos hombres de este grupo étnico están formando parejas con mujeres de otro origen, cosa que no parece suceder entre las mujeres Tojolabales.

El promedio de hijos nacidos vivos es cercano a 2, lo cual constituye una tasa de crecimiento relativamente baja para un grupo étnico. Tampoco se percibe una tasa importante de mortalidad infantil.

La media es a que los hombres Tojolabales se casen cuando tienen cerca de 21 años y su noviazgo dura aproximadamente un año y medio. Mientras que entre las mujeres, el promedio de edad para vivir en pareja es de 19 años y su noviazgo dura año y medio también.

La mayoría de las mujeres de este grupo étnico acostumbran ir a vivir a casa de la familia de su pareja, al iniciar su vida en común. Mientras que la proporción de hombres que se van a vivir a la casa de la mujer es notablemente menor.

¿A dónde se fue a vivir cuando empezó a vivir con su pareja?



Violencia intrafamiliar

La mayor parte de las personas encuestadas informan haber vivido con ambos padres durante su infancia.

Únicamente el 8% de los hombres y el 12% de las mujeres vivieron en un hogar monoparental.

Menos del 20% de los y las Tojolabales reconocen que en su hogar de infancia hubo agresiones físicas. También es bajo el porcentaje de personas que expresa haber visto agresiones verbales en sus familias.

De cualquier manera, en los hogares en los que sí se presentó algún tipo de violencia, ya sea verbal o física, fue principalmente el padre quien tuvo esta conducta violenta. Siendo siempre la madre de familia la víctima principal.

Mención aparte, merece el hecho de que el 26% de las mujeres prefirió no responder a la pregunta de la violencia física en el hogar y el 41% tampoco respondió a la pregunta de la violencia verbal, argumentando que no recordaban nada.

Violencia física

	Hombres %	Mujeres %
Sí habían golpes	15	18

Frecuencia

Casi nunca	23	35
De vez en cuando	42	36
Seguido	11	3
Muy seguido	-	-

Víctimas

El padrea golpeaba a la madre	31	32
La madre golpeaba al padre	4	16
Ambos se golpeaban entre sí	12	23
Los padres golpeaban a los hermanos	35	23

Violencia verbal

	Hombres %	Mujeres %
Sí habían insultos	18	14
Frecuencia		
Casi nunca	48	30
De vez en cuando	26	22
Seguido	13	9
Muy seguido	-	-
Víctimas		
El padre insultaba a la madre	58	44
La madre insultaba al padre	10	22
Ambos se insultaban entre sí	26	43
Los padres insultaban a los hermanos	55	39

En su infancia fue víctima de violencia física

	Hombres %	Mujeres %
Sí	17	14

Frecuencia

Casi nunca	27	35
De vez en cuando	50	26
Seguido	14	-
Muy seguido	-	-

Quién le golpeaba

El padre	43	44
La madre	46	30
Ambos	57	26
Hermanos	11	17
Otros familiares	11	13

Las cifras de informantes que refieren haber sufrido agresiones físicas en su hogar, puede parecer baja. No obstante el 39% de las mujeres dijeron que no recordaban si la golpeaban en su infancia.

Tomando en cuenta la información del estudio, parece ser que el niño varón es golpeado tanto por la madre como por el padre. Mientras que las madres tienden a golpear menos a sus hijas.

En su infancia fue víctima de violencia verbal

	Hombres %	Mujeres %
Sí	17	10
Frecuencia		
Casi nunca	52	18
De vez en cuando	28	35
Seguido	10	18
Muy seguido	-	-
Quién le insultaba		
El padre	24	35
La madre	17	29
Ambos	59	35
Hermanos	17	29
Otros familiares	14	24

Son más los hombres que reportan haber sufrido abuso verbal en su niñez que las mujeres. Sin embargo, el 31% de ellas dice no recordar si la ofendían cuando era niña.

El abuso verbal tiende a ser más intenso hacia las mujeres, a diferencia del abuso físico.

Violencia hacia los hijos en el hogar actual (excluyendo a quienes no tienen hijos o tienen hijos mayores)

	Hombres %	Mujeres %
Golpeo a mis hijos cuando se portan mal	63	75
Mi pareja golpea a mis hijos cuando se portan mal	23	36
Ofendo a mis hijos cuando los regaño	6	11
Mi pareja ofende a mis hijos cuando los regaña	-	6

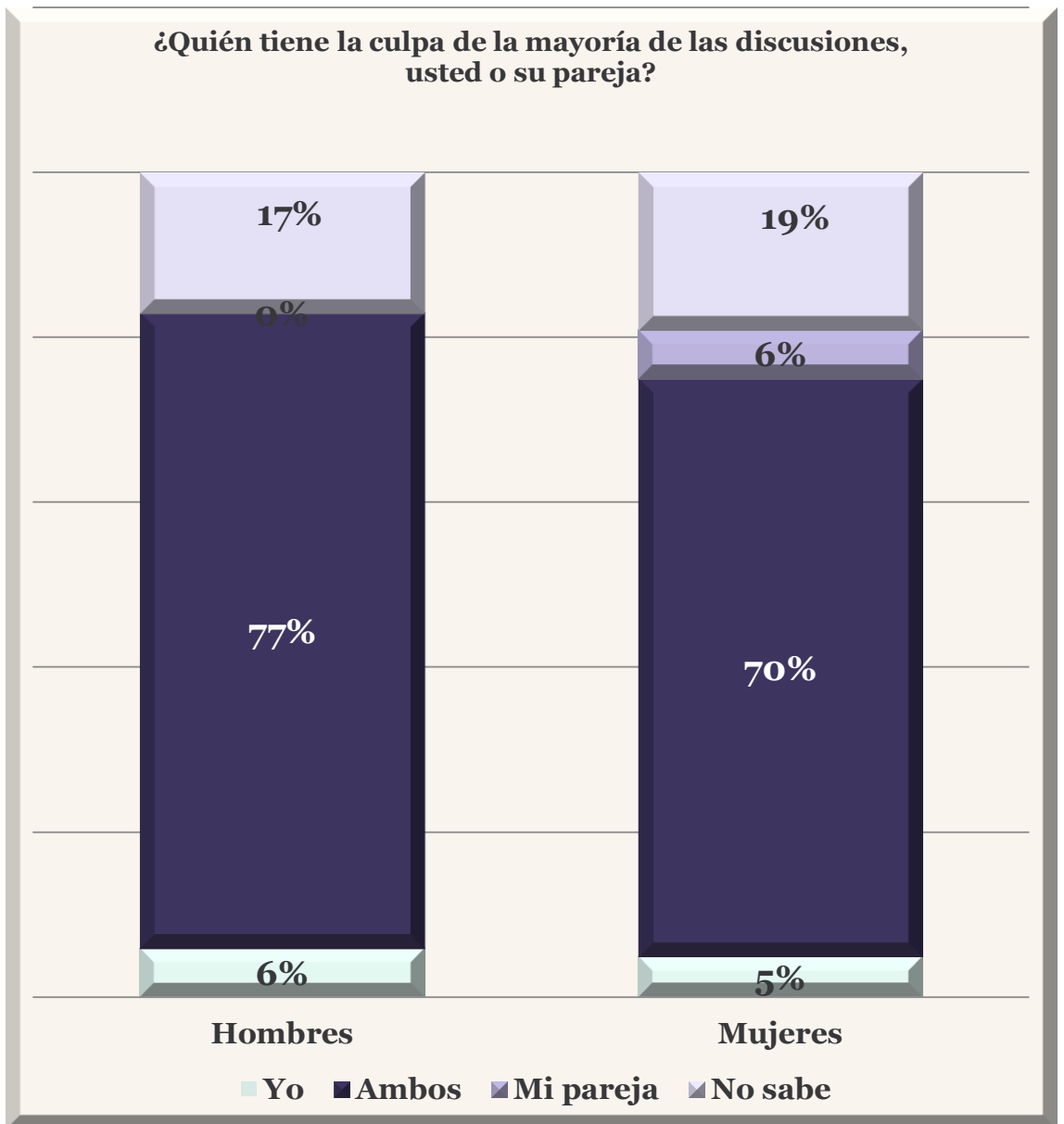
En contra de lo que podría esperarse si tomamos en cuenta los resultados de la batería de preguntas que miden la violencia intrafamiliar durante la infancia de los y las informantes. La cifra de padres y madres que reconocen golpear a sus hijos cuando se portan mal es muy alta.

De hecho, parece ser que es la madre quién golpea más frecuentemente a sus hijos.

Por otra parte, las ofensas verbales aparecen con porcentajes muy bajos.

Violencia conyugal

La tendencia general es a considerar que ambos cónyuges son responsables cuando hay discusiones en pareja.



En los últimos doce meses su pareja... (excluyendo a quienes no tienen pareja en estos momentos)

	Hombres %	Mujeres %
Le ha dejado de hablar	40	72
Le ha avergonzado o menospreciado	10	24
Le ha insultado u ofendido	13	36
Ha roto cosas del hogar	10	13
Le ha amenazado con irse o con quitarle a sus hijos	2	4
Le ha encerrado	4	4
Le ha dicho que usted le engaña	2	3
Le ha hecho sentir miedo	1	5
Ha puesto a sus familiares en contra de usted	2	4
Le ignora, no le hace caso	6	5
Le ha amenazado con alguna arma	6	7
No le da muestras de cariño	6	8
Ha amenazado con matarse, matarle o matar a los hijos	5	3
Le ha golpeado con las manos	2	2
Le ha herido con machete, cuchillo o navaja	-	1
Le ha herido con una arma de fuego	-	1
Le ha forzado a tener relaciones sexuales contra su voluntad	-	2



La violencia más común en pareja es dejarse de hablar, ofenderse o menospreciarse.

Cabe señalar que en la mayoría de los casos los porcentajes de respuestas afirmativas son superiores entre mujeres. Esto nos hace pensar que entre este grupo étnico prevalece una cultura machista, que favorece la violencia de cualquier tipo hacia las mujeres.

De cualquier forma, solamente el 2% de las mujeres encuestadas dijo haber acudido a denunciar a su pareja ante un Ministerio Público.

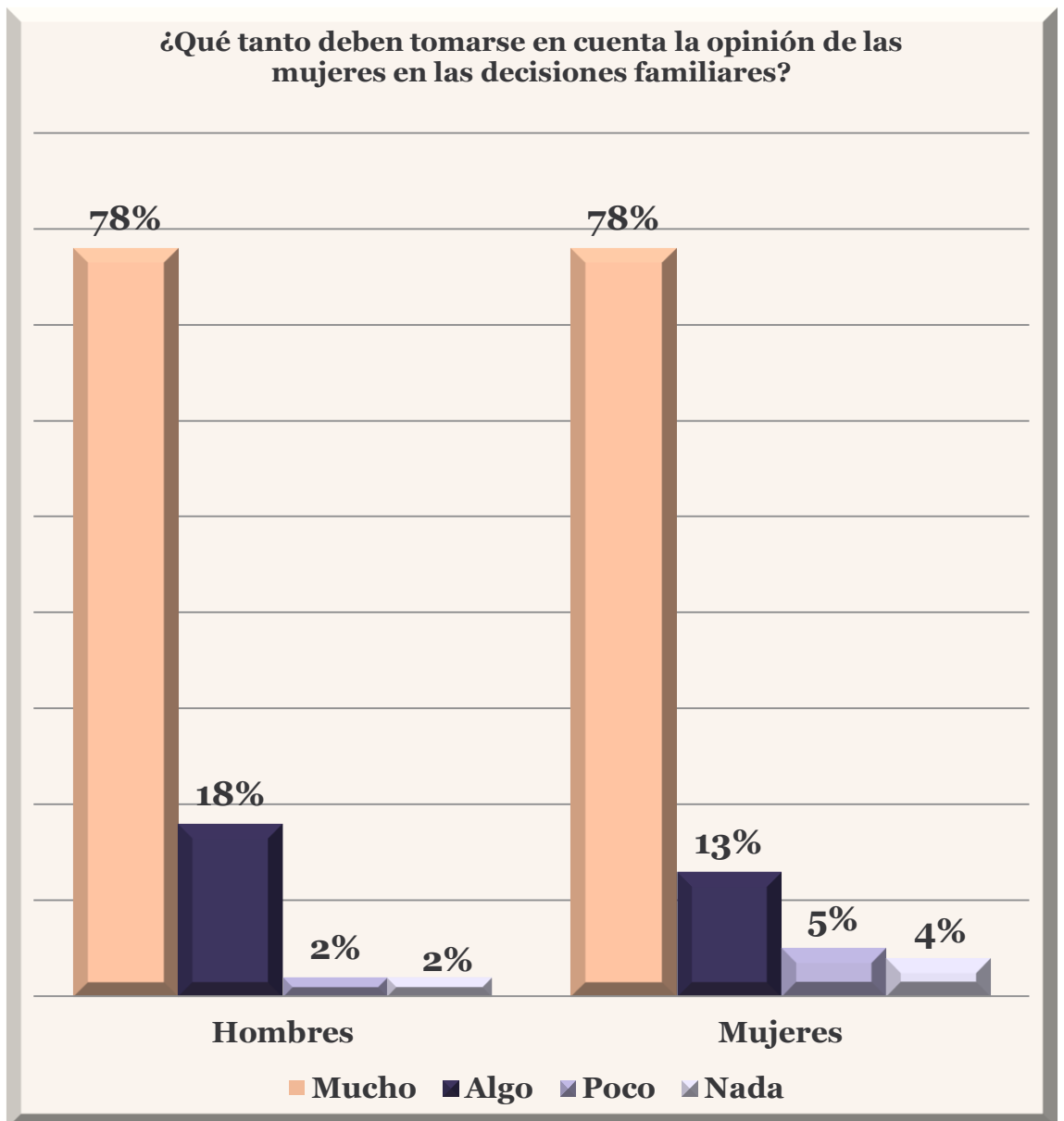
Los resultados de esta denuncia fueron variados, pues algunas mujeres reportan que su pareja mejoró su comportamiento temporalmente, otra proporción similar dice que siguió igual y otra tercera parte asegura que las agresiones hacia su persona empeoraron luego de la denuncia.

Derechos y gobierno

Todo parece indicar que entre los y las Tojolabales existe un amplio reconocimiento a los derechos legales de las mujeres. Así lo indica el hecho de que nueve de cada diez encuestados reconocen que las mujeres tienen los derechos que les otorga la Ley.

Percepción de derechos de las mujeres		
	Hombres %	Mujeres %
Las mujeres tienen los derechos que les da la Ley	92	92
Las mujeres tienen los derechos que sus parejas o sus padres quieran darles	3	2
Las mujeres no tienen derechos	-	1
No sabe	5	5

También se observa que la mayoría de las personas consideran que debe tomarse mucho en cuenta la opinión de las mujeres en las decisiones familiares.



¿Qué tanto se respetan los derechos de las mujeres en...?

	Mucho %		Algo %		Poco %		Nada %	
	H	M	H	M	H	M	H	M
México	29	25	31	42	14	15	1	1
Chiapas	30	24	34	47	11	15	1	-
Su municipio	37	46	27	30	12	13	1	-
Su comunidad	36	57	46	23	11	12	1	-
Su familia	57	57	27	23	9	12	-	-

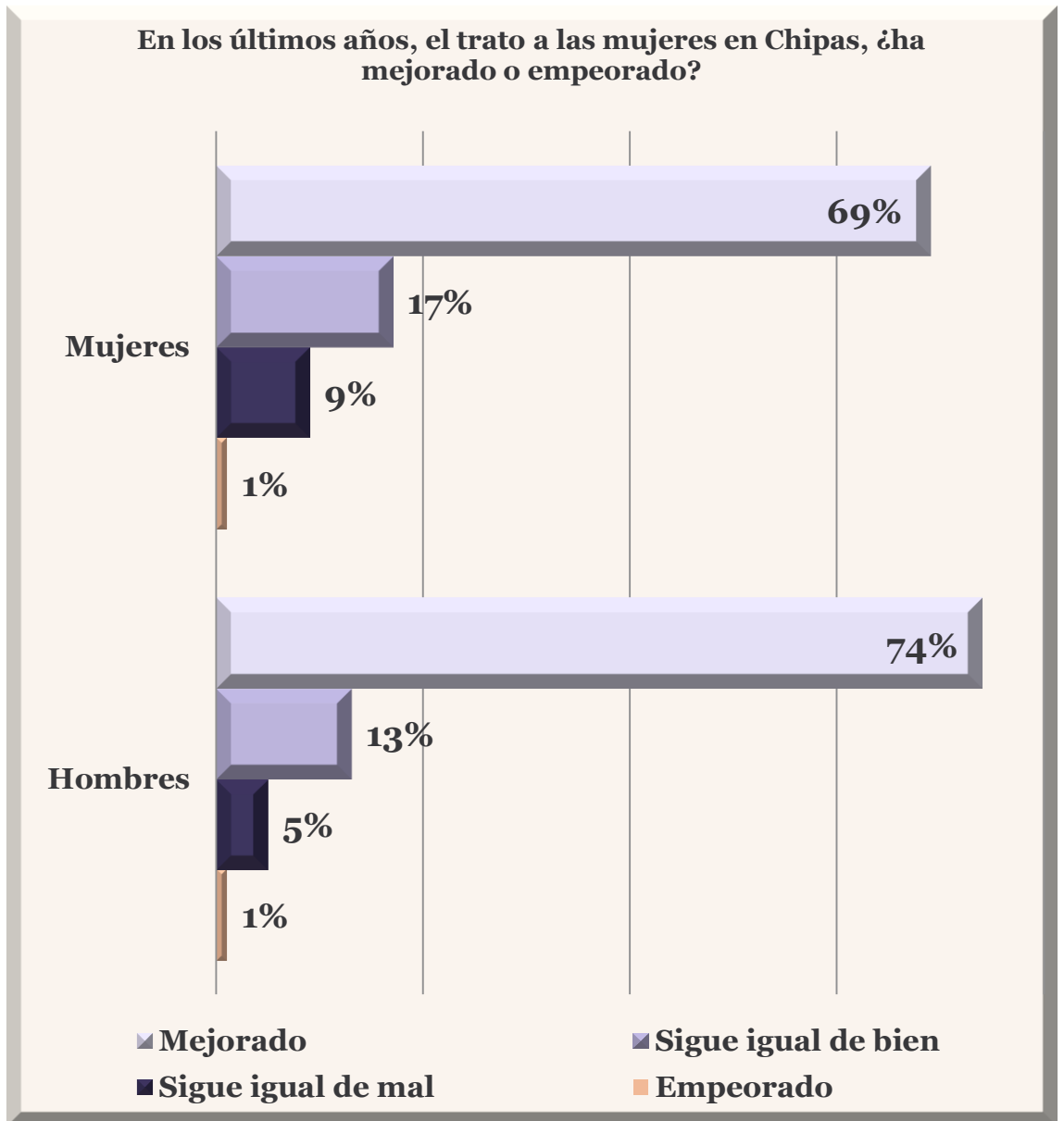
+ No sabe = 100%

Las mujeres tienden a percibir que existe un mayor respeto hacia sus propios derechos que los hombres.

Es importante indicar que las mujeres Tojolabales sienten que es en su familia y en su comunidad en donde más se respetan sus derechos. Disminuyendo esta proporción sensiblemente cuando se habla del estado de Chiapas o de la República Mexicana.

Tanto hombres como mujeres perciben que en los últimos años ha mejorado el trato hacia las mujeres en Chiapas.

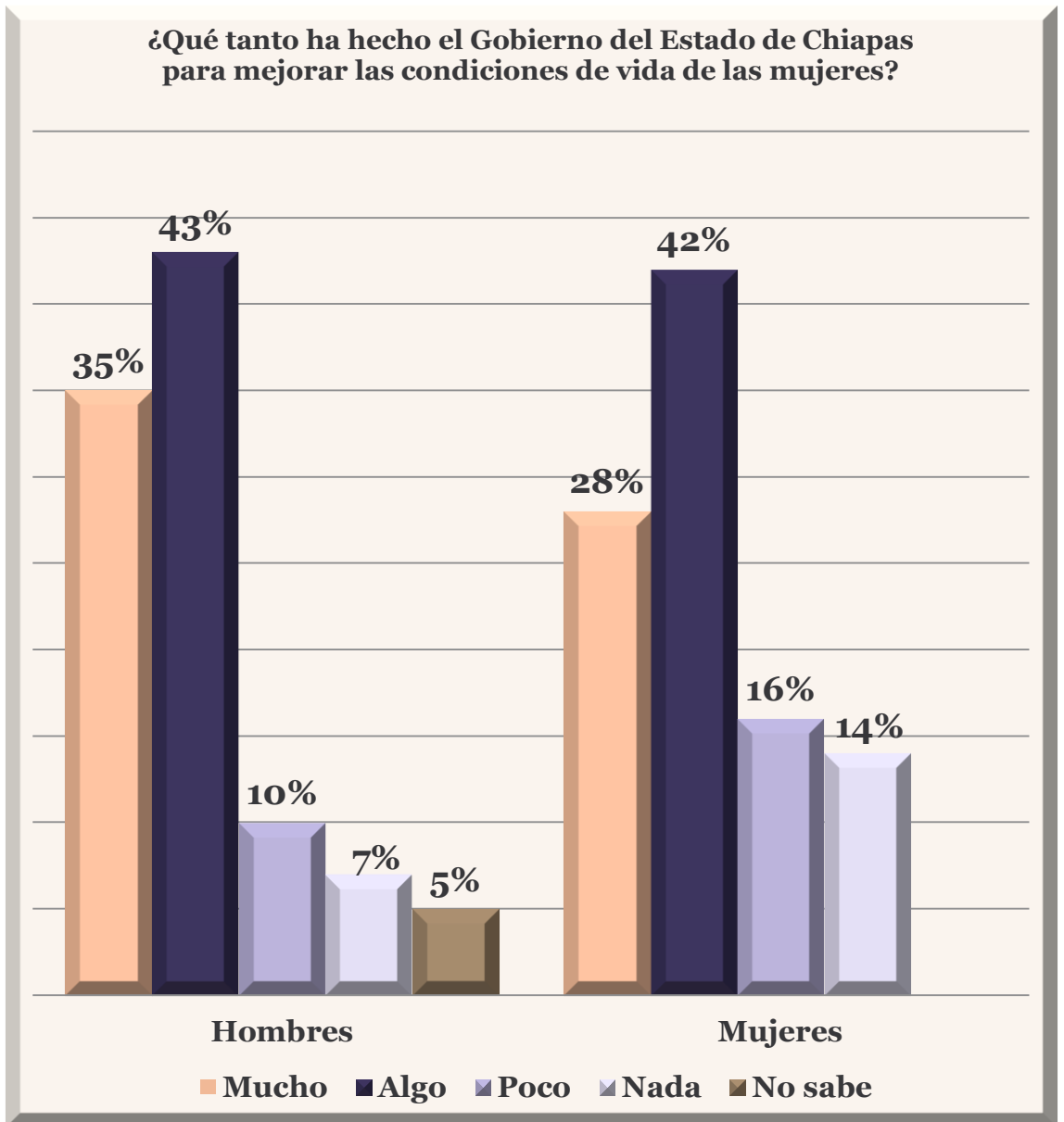
Sin embargo, esta opinión está más generalizada entre los hombres que entre las mujeres.



+ No sabe o no contesta = 100%

En promedio un tercio de la población encuestada reconoce que el Gobierno del Estado ha hecho un gran esfuerzo para mejorar las condiciones de vida de las mujeres.

Una proporción mayor reconoce que la actual administración estatal ha hecho algún tipo de esfuerzo en este sentido.



Alguna vez ha sentido que sus derechos no han sido respetados por...

	Hombres %	Mujeres %
No tener dinero	53	39
Por su apariencia física o su color de piel	15	13
Por ser Tojolabal	34	41
Por su sexo	18	19
Por su religión	17	27
Por su educación	37	32
Por no hablar español	12	19

Con base en los resultados de la encuesta, vemos que la principal razón por la cual los y las Tojolabales perciben que no se respetan sus derechos es por la falta de dinero.

Otros motivos mencionados por los hombres son educación y por pertenecer a un grupo étnico.

Mientras que para las mujeres Tojolabales las otras causas por las que no se respetan sus derechos es por pertenecer a ese grupo étnico y por falta de educación.

Las mujeres tienen más o menos oportunidades que los hombres para...

	Más oportunidades %		Igual %		Menos oportunidades	
	H	M	H	M	H	M
Conseguir empleo	7	11	83	57	8	26
Recibir apoyos del gobierno	6	8	87	77	5	13
Tener acceso a servicios de salud	8	20	86	69	5	9
Recibir educación	4	18	86	71	8	9

+ No sabe = 100%

En opinión de las mujeres Tojolabales, ellas están en desventaja frente a los hombres para conseguir empleo principalmente.

También perciben menores ventajas para recibir apoyos del gobierno o tener acceso a los servicios de salud.

Usted está de acuerdo o en desacuerdo con las siguientes frases

	Acuerdo %		Neutral %		Desacuerdo %	
	H	M	H	M	H	M
En una familia, el hombre debe hacerse cargo de la mayoría de los gastos del hogar	46	57	39	25	15	17
Las mujeres deben obedecer en todo a los hombres	23	25	39	27	38	46
La mujer debe encargarse de los quehaceres de la casa	30	37	35	30	34	32
Los hombres deciden cómo se gasta el dinero en la casa	25	44	37	10	37	45
En la familia, la autoridad la debe ejercer el hombre	38	20	18	20	43	60
La mujer tiene el deber de tener relaciones sexuales con su pareja, pero en contra de su voluntad	5	10	2	2	91	85
El hombre tiene derecho de pegarle a la mujer en algunos casos	7	5	11	2	81	92
No tiene caso que las mujeres vaya a la escuela, porque al final se van a quedar en la casa	14	16	4	5	81	79
Es normal que los hombres ganen más que las mujeres	24	16	8	23	66	60
Las mujeres tienen los mismos derechos que los hombres	64	76	26	12	10	12
Los hombres deben decirle a la mujer por quién votar	15	19	11	35	73	46

+ No sabe = 100%

En la etnia Tojolabal tiende a haber un cierto nivel de acuerdo con que el hombre sea el principal proveedor económico del hogar. Llama la atención que sean más las mujeres que los hombres que opinan que el hombre es quién debe decidir cómo gastar los ingresos familiares.

Con respecto al rol de la mujer en el hogar, existe una división de opiniones sobre si es ella quién debe ocuparse de todas las labores domésticas. Por otra parte, las mujeres muestran una mayor oposición que los hombres a la premisa que dice que las mujeres deben obedecer en todo a los hombres. Seis de cada diez mujeres no están de acuerdo con que el hombre sea quién deba ejercer la autoridad en la familia, mientras que la proporción de hombres que opina de esta manera es inferior en casi veinte puntos porcentuales.

Se observa una gran oposición a que la mujer esté obligada a mantener relaciones sexuales con su pareja en contra de su voluntad. Es interesante constatar que en este sentido son más los hombres que se oponen a ello que las mujeres.

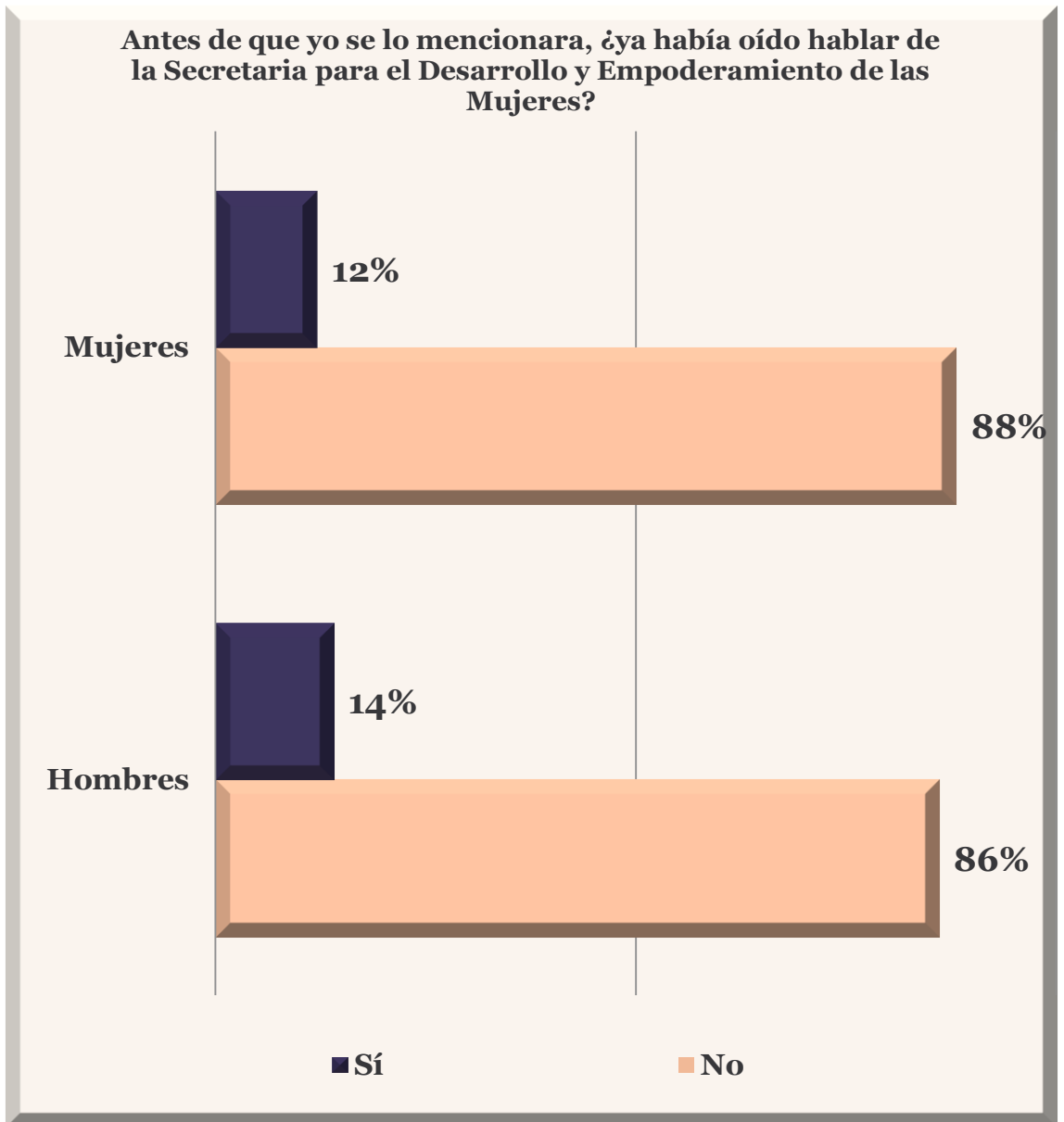
Existe una tendencia muy marcada a rechazar el hecho de que el hombre tenga el derecho de pegarle a su mujer.

También existe una fuerte oposición a negarle a la mujer oportunidades de educación.

Casi dos terceras partes de los y las Tojolabales no encuentran normal que una mujer gane menos que un hombre. Una proporción similar expresa su acuerdo con que las mujeres tienen los mismos derechos que los hombres.

Siete de cada diez hombres piensan que no es correcto que un varón le indique a una mujer cómo votar. Sorprende que la proporción de mujeres que piensa de esta misma manera sea sensiblemente menor.

Se advierte un muy bajo nivel de conocimiento entre la etnia Tojolabal sobre la existencia de la Secretaría para el Desarrollo y Empoderamiento de las mujeres.



Conocimiento de los programas de la Secretaría para el Desarrollo y Empoderamiento de las Mujeres

	Sí ha oído		Sí conoce		No conoce	
	H	M	H	M	H	M
Semilla para crecer	34	33	4	7	62	60
Micro Empresas sociales	13	17	6	6	81	77
PAIMES	8	7	7	5	85	88
Créditos de BANMUJER	26	41	8	5	66	54

A pesar del bajo conocimiento de la Secretaría para el Desarrollo y Empoderamiento de las Mujeres, varios de los programas que instrumenta esta Dependencia Gubernamental tienen un conocimiento sensiblemente más amplio.

Tal es el caso de Semilla para Crecer o de los créditos de BANMUJER.

Mientras que el programa menos conocido es PAIMES.

¿Sabe que las mujeres pueden acudir a..., para hacer valer sus derechos? (solamente respuestas afirmativas)

	Hombres %	Mujeres %
Juzgados de Paz Municipales	39	57
Ministerio Público	82	70
Juzgados Mixtos	28	24
Unidades de Atención a mujeres en situación de violencia PAIMES	14	12
DIF Municipal	81	75

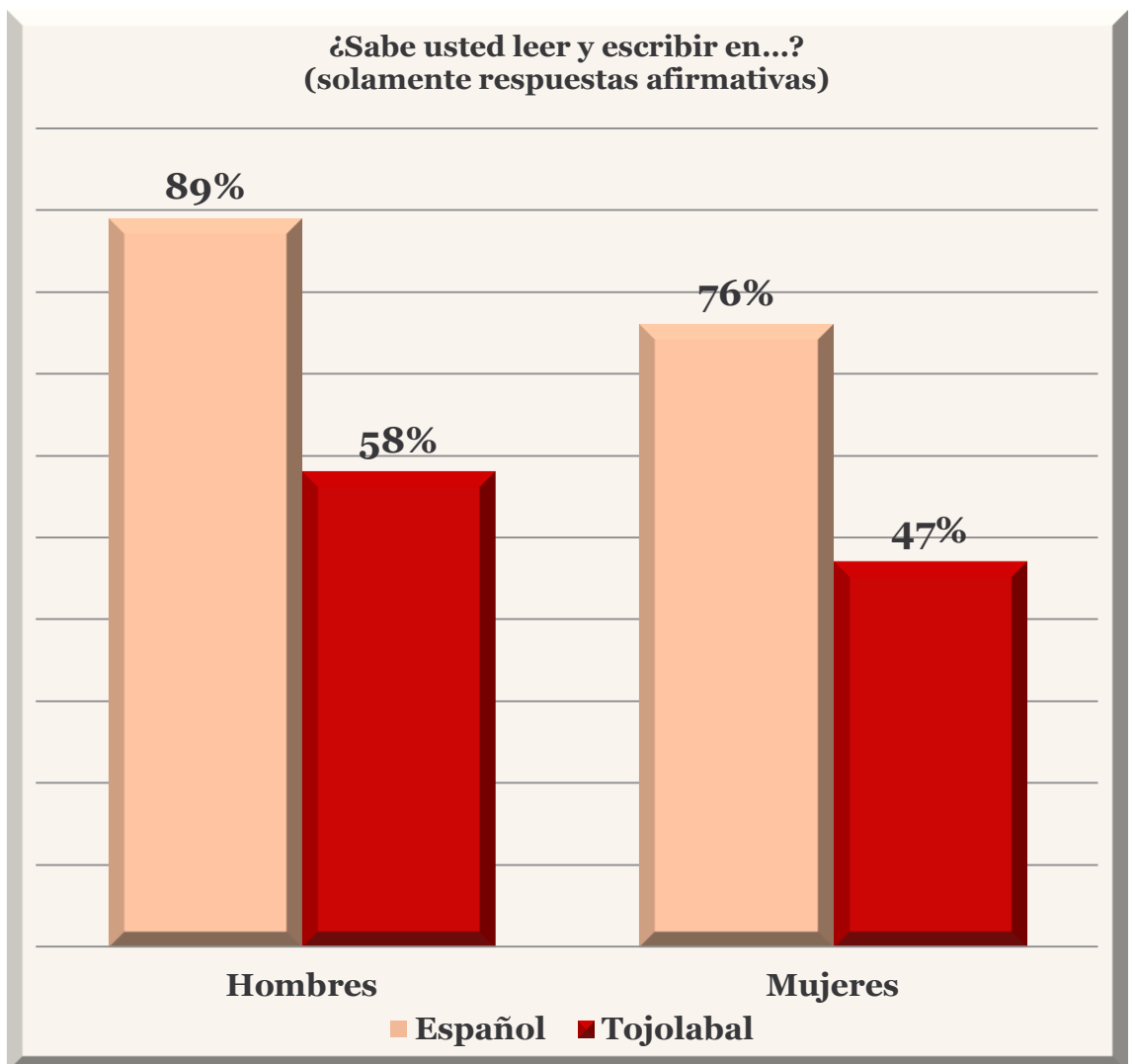
De entre las diferentes instancias que existen para que las mujeres puedan hacer valer sus derechos. Las más conocidas por las propias mujeres son: el Ministerio Público y el DIF Municipal.

Que también son las más mencionadas por los hombres, solamente que con un poco de mayor frecuencia.

Escolaridad

Claramente la tasa de alfabetismo en español es superior entre los hombres por más de diez puntos porcentuales.

Un fenómeno similar se presenta en el caso de las personas que saben leer y escribir en Tojolabal.



¿Interrumpió usted sus estudios por alguna de estas razones? (solamente respuestas afirmativas)

	Hombres %	Mujeres %
Por ser hombre / mujer	13	29
Por ser indígena	9	12
Por razones económicas	52	61
Porque quiso	14	12
Porque se casó o tuvo hijos	10	25

Cinco de cada diez hombres y seis de cada diez mujeres expresan que se vieron obligados a dejar de estudiar por falta de dinero. Con lo que el factor económico parece ser el determinante, para que los y las Tojolabales no concluyan su educación.

Entre las mujeres se advierte que su propia condición de género también es una limitante para la educación. Tal es el caso de las mujeres que mencionan haber dejado de estudiar por el simple hecho de serlo, o bien por que se casaron o tuvieron hijos.

Nivel de estudios cursados

	Hombres %	Mujeres %
Sin estudios	14	24
Primaria incompleta	44	40
Primaria completa	11	17
Secundaria incompleta	5	2
Secundaria completa	12	9
Preparatoria	11	4
Técnica	2	3
Universidad	1	-

+ No sabe = 100%

La inequidad entre hombres y mujeres en materia de acceso a la educación, queda en evidencia al analizar las cifras de la tabla superior.

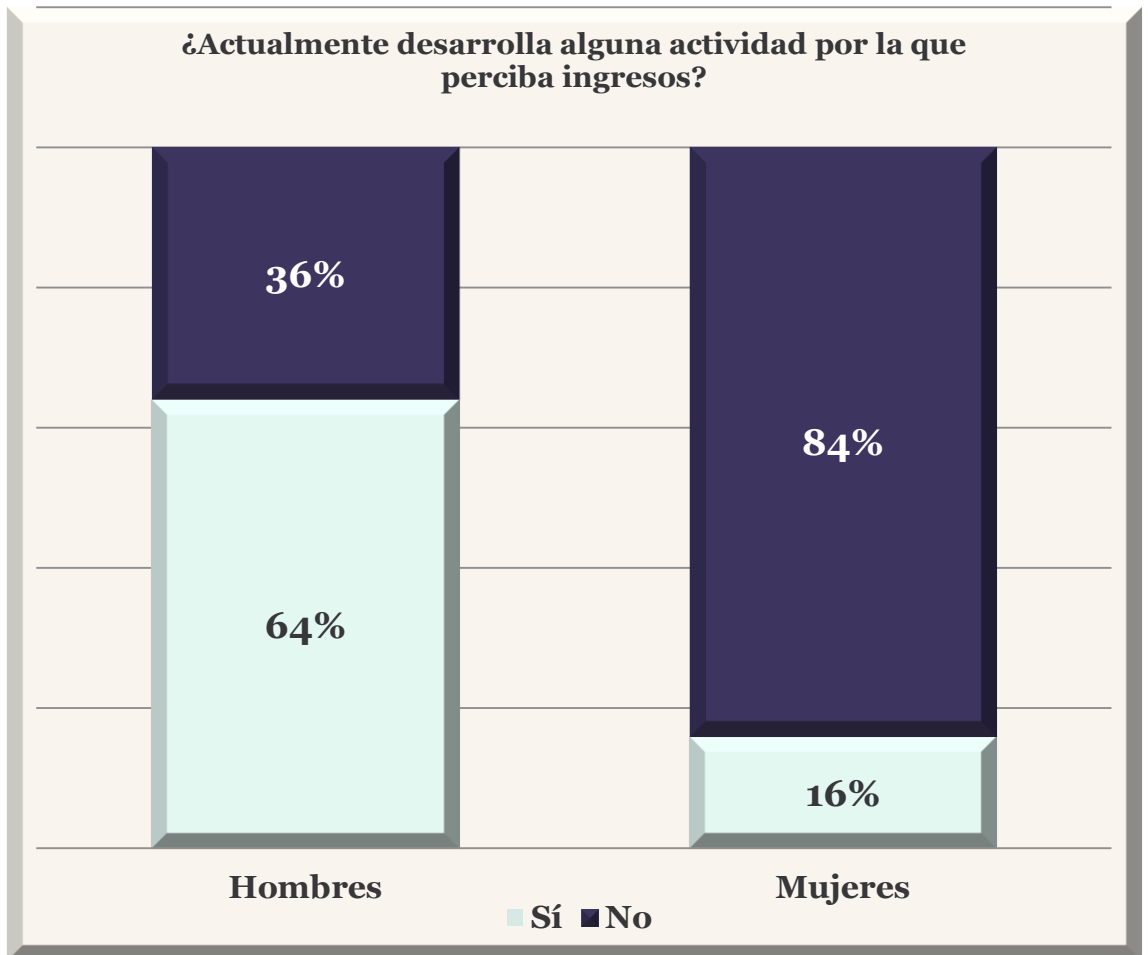
Se aprecia cómo la proporción de personas sin estudios es mucho mayor entre las Tojolabales. También se observa cómo disminuye su de escolaridad en comparación con los hombres en los demás niveles educativos.

Actividad económica

Mientras que dos tercios de los hombres desarrollan alguna actividad económicamente remunerada. La proporción de mujeres en la misma condición es cuatro veces menor.

Las actividades más frecuentes entre los hombres económicamente activos son la agricultura y trabajos por cuenta propia. Mientras que las mujeres que reciben algún ingreso se dedican principalmente al campo.

La tercera parte de las amas de casa dice realizar alguna actividad para obtener ingresos extraordinarios. La mitad de ellas lava y plancha y una cuarta parte vende frutas o verduras.





GOBIERNO FEDERAL

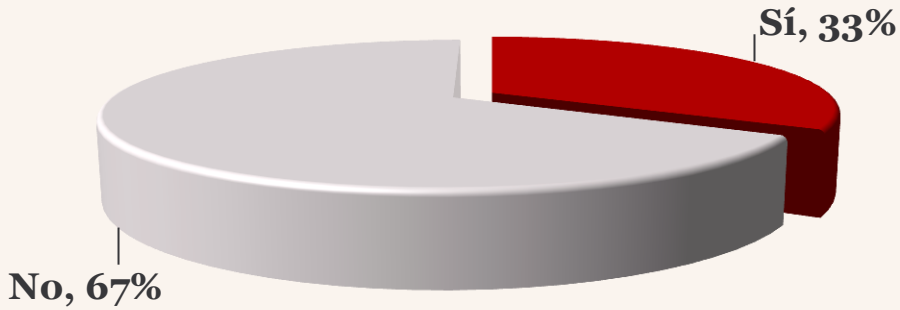
Este producto es generado con recursos del Programa de Fortalecimiento a la Transversalidad de la Perspectiva de Género. Este Programa es público ajeno a cualquier partido político. Queda prohibido su uso con fines distintos a los establecidos en el programa.

Ocupación

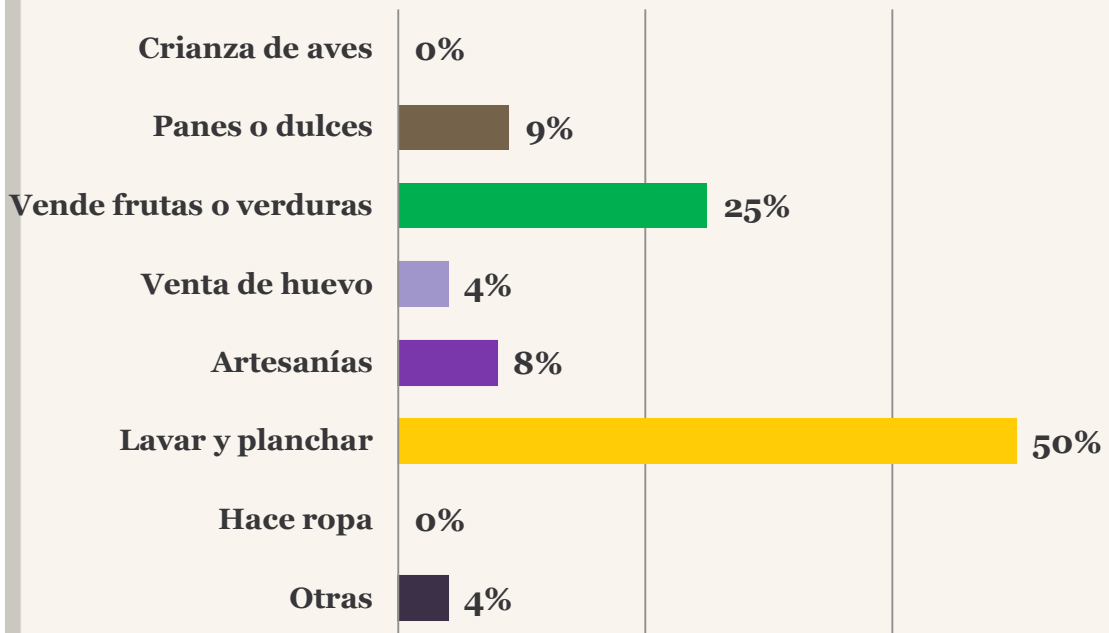
	Hombres %	Mujeres %
Trabajador de gobierno	3	1
Trabajador del sector privado	-	-
Profesionista independiente	1	-
Comerciante	10	2
Trabajador por cuenta propia	28	1
Estudiante	2	2
Ama de casa	-	42
Desempleado	7	10
Jubilado o pensionado	-	-
Campesino o jornalero	35	27
Maestro	1	-
Otras actividades	10	2

+ No responde = 100%

Además de ser ama de casa, ¿realiza alguna actividad que le permita tener ingresos económicos extras?



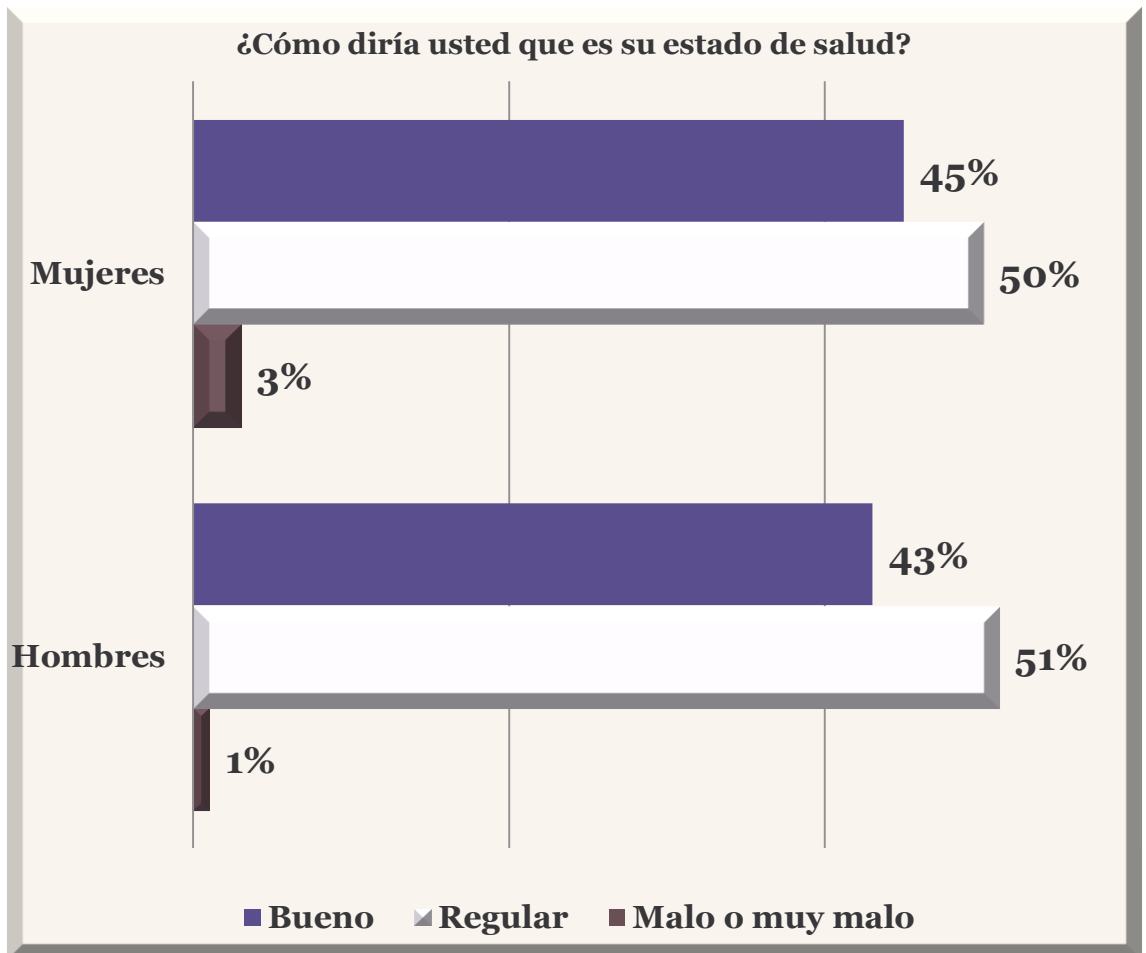
En este caso, ¿qué actividad realiza?



Salud y adicciones

Es importante hacer notar que menos de la mitad de la población encuestada considera su estado de salud como bueno. Siendo más las personas que lo califican de regular.

En aquellas ocasiones en las que los y las Tojolabales enferman, por lo regular acuden a los servicios de un médico del sector social o bien a un médico particular. Prácticamente no existe la costumbre de recurrir a un curandero.



+ No sabe o no contesta = 100%

Cuando usted se enferma, ¿a quién acude para curarse?

	Hombres %	Mujeres %
Médico particular	19	10
Médico de los servicios públicos de salud	67	78
Dispensario de la Iglesia	1	1
A la farmacia	8	1
Curandero o médico tradicional	-	2
Con nadie	-	3
Amigos, vecinos o familiares	4	2

+ No responde = 100%

Prácticamente la cuarta parte de los Tojolabales encuestados fuma en promedio tres cigarrillos al día. Las mujeres de este grupo étnico que fuman es casi diez veces menor.

Por otra parte, el 76% de los hombres entrevistados dice no consumir bebidas alcohólicas. Mientras que las mujeres que no tienen la costumbre de beber es del 97%. La bebida alcohólica más consumida es la cerveza.

Encontramos que solamente el 3% de los hombres y el 2% de las mujeres reconocen haber consumido algún tipo de droga.

Consumo de tabaco

	Hombres %	Mujeres %
Sí	23	3

Cuántos cigarros fuma al día

Promedio diario	3.0	3.6
------------------------	-----	-----

Consumo de bebidas alcohólicas

No consume	74	97
Cerveza	22	2
Aguardiente	4	-
Ron	-	-
Brandy	-	-

Cuántos días a la semana consume bebidas alcohólicas

Promedio semanal	3.6	6.0
-------------------------	-----	-----

Ha probado alguna droga

Nunca	97	98
Mariguana	2	-
Cocaína	-	-
Heroína	1	1
Cemento o solventes	-	-
Otras drogas	-	-

+ No responde = 100%

¿Qué tan grave es en su comunidad el problema de...?

	Grave o muy grave %		Algo o poco grave %		Nada grave %	
	H	M	H	M	H	M
Alcoholismo	28	19	45	39	23	30
Drogadicción	6	5	43	32	44	43
Pandillerismo	9	19	40	22	43	38

+ No responde = 100%

Los hombres tienen una mayor percepción de gravedad con respecto al alcoholismo que las mujeres. Probablemente porque son ellos los principales consumidores de bebidas alcohólicas.

Mientras que desde la perspectiva de las mujeres el pandillerismo es más grave, que desde el punto de vista de los hombres.

Acceso a los servicios de salud (respuestas afirmativas)

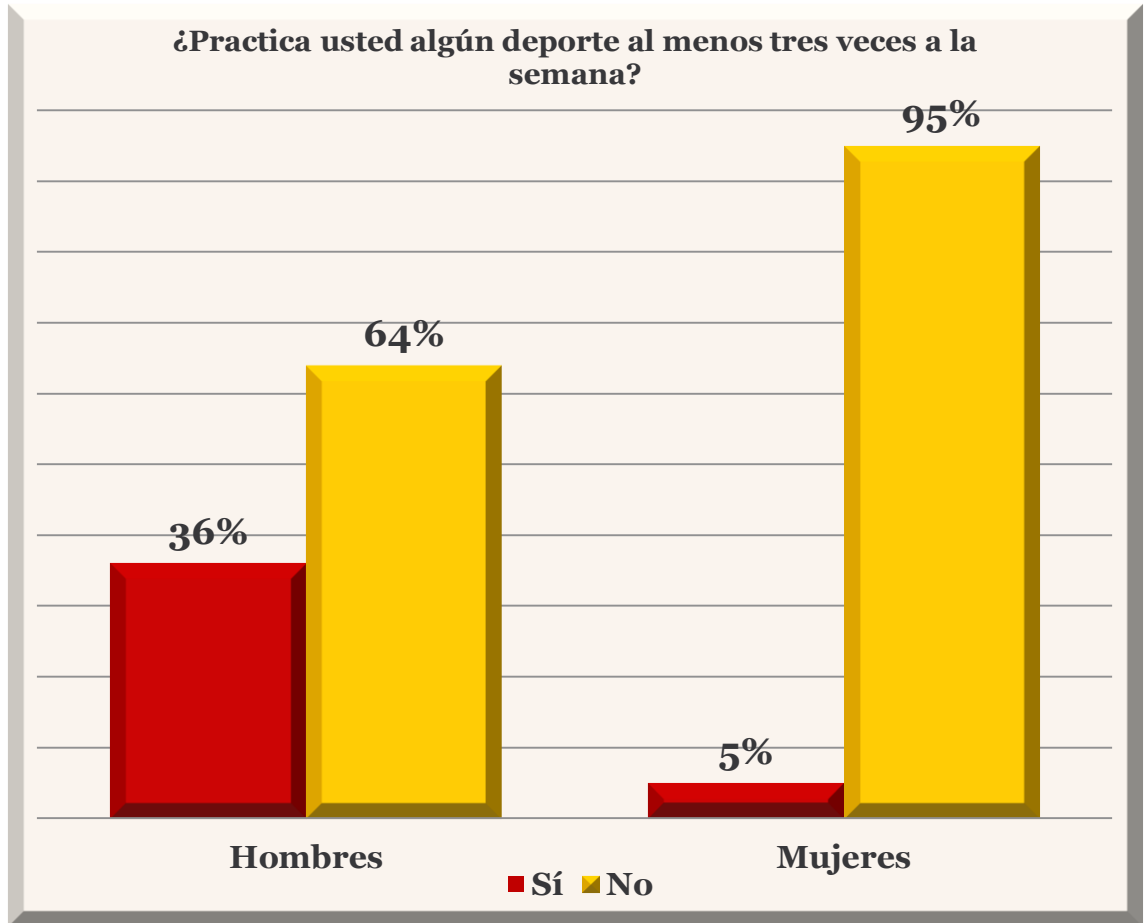
	Hombres %	Mujeres %
Tiene Seguro Popular	84	90
Cuenta con IMSS	9	5
Cuenta con ISSSTE	4	3
Cuenta con ISSTECH	3	3
Tiene acceso a una Clínica de Salubridad	28	32

Los resultados indican que la cobertura del Seguro Popular entre la población Tojolabal es muy amplia. De hecho ocho de cada diez hombres y nueve de cada diez mujeres aseguran contar con este servicio de salud.

Como segunda alternativa encontramos a las Clínicas de Salubridad.

Estos resultados muestran que una parte muy importante de esta población tiene acceso a los servicios de salud.

El hábito de practicar algún deporte es mucho más común entre los hombres, que entre las mujeres.



Programas sociales

Los dos programas sociales con los mayores niveles de conocimiento y los mejores porcentajes de opinión son: Oportunidades y Seguro Popular.

En segundo término se ubican los programas dirigidos a los adultos mayores: Amanecer y 70 y más.

Siendo PROCAMPO y Semilla para Crecer los que resultan ser menos conocidos.

Conocimiento y opinión de programas sociales

	Sí conoce %		Buena opinión %		Mala opinión %	
	H	M	H	M	H	M
Amanecer	89	88	67	71	1	-
Oportunidades	93	94	78	81	1	-
70 y más	88	88	69	74	2	-
Seguro Popular	92	92	73	71	1	1
PROCAMPO	71	75	53	49	-	-
Semilla para crecer	33	32	24	37	1	-

+ No sabe o no conoce = 100%

¿Cuenta usted o alguien de su familia con alguno de los siguientes programas sociales?

	Sí el entrevistado %		Sí un familiar %		Nadie %	
	H	M	H	M	H	M
Amanecer	9	8	21	33	70	59
Oportunidades	12	45	61	33	26	22
70 y más	5	9	22	26	73	65
Seguro Popular	52	56	28	24	20	20
PROCAMPO	25	15	16	20	59	65
Semilla para crecer	3	5	7	10	90	85

+ No sabe o no conoce = 100%

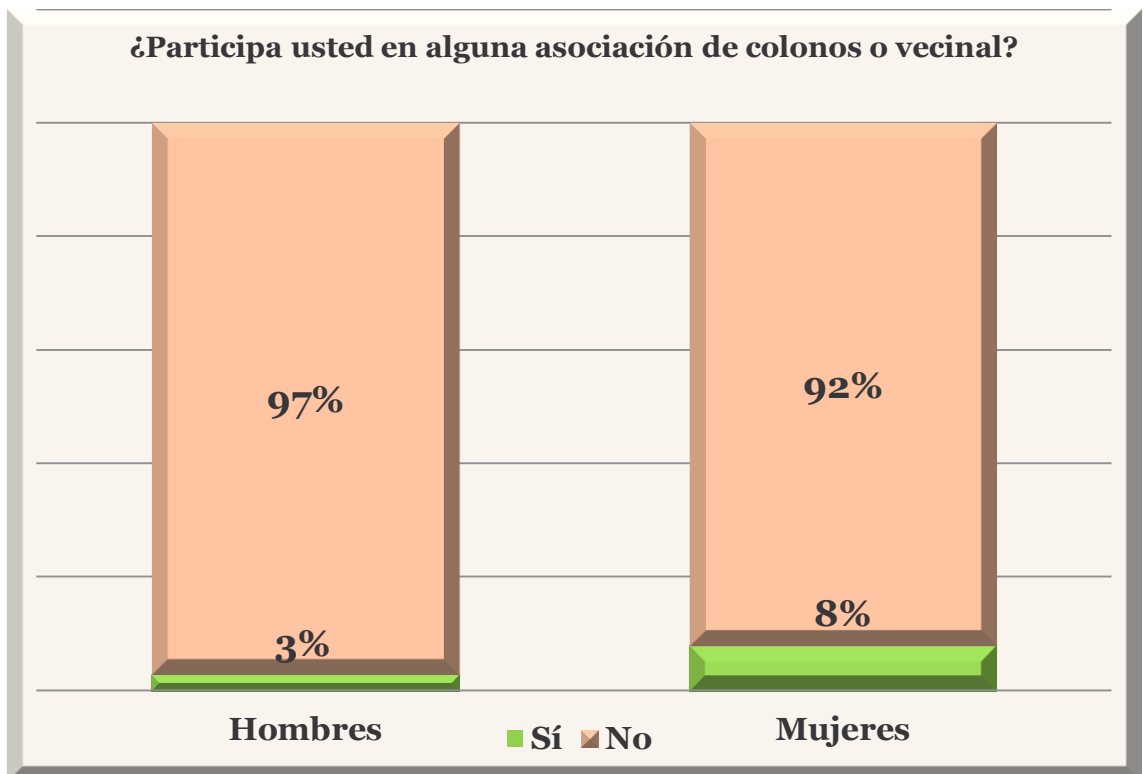
Participación social y política

No es muy común que la población Tojolabal se involucre en asociaciones de colonos o vecinales.

La gran mayoría de estas personas afirma contar con una credencial vigente para votar. Además de que ocho de cada diez hombres y dos terceras partes de las mujeres aseguran haber votado en las elecciones de 2011.

Por otra parte, se advierte que los porcentajes de Tojolabales que dicen que acudirán a votar en los comicios del 2012 es menor en casi diez puntos porcentuales, llegando al 55% entre las mujeres.

Todo ello indica una mayor participación electoral de hombres que de mujeres.



Elecciones y participación ciudadana (solamente respuestas afirmativas)

	Hombres %	Mujeres %
Tiene credencial para votar con fotografía	95	89
Votó en las elecciones locales de 2011	83	66
Piensa votar en las elecciones de 2012	77	55

Poco menos de la mitad de la población Tojolabal dice estar de acuerdo con la premisa de que el pueblo debe obedecer siempre las leyes. Por otra parte, entre los hombres prevalece ligeramente la tendencia a estar de acuerdo con que el pueblo puede cambiar las leyes si no les parecen. Siendo mucho menor la proporción de mujeres que opina de esta manera.

Los hombres tienden a opinar que el pueblo puede desobedecer las leyes que le parezcan injustas. Mientras que las mujeres no parecen tener una posición definida al respecto.

Concepto de Ley

	Acuerdo %		Neutral %		Desacuerdo %	
	H	M	H	M	H	M
El pueblo debe obedecer siempre las leyes	48	44	27	40	13	11
El pueblo puede cambiar las leyes si no les parecen	33	35	18	39	38	22
El pueblo puede desobedecer las leyes que le parezcan injustas	27	40	23	14	39	39

+ No sabe o no conoce = 100%

Perspectiva de género

En términos generales, las mujeres Tojolabales tienen poca libertad para decidir cómo pasar su tiempo libre. En especial para salir sola de noche o para participar en actividades comunitarias.

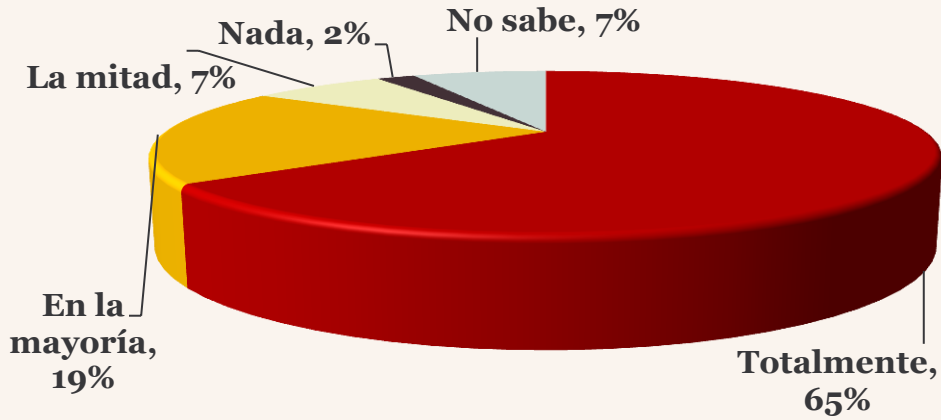
Más de la mitad de ellas piden permiso a su pareja para utilizar algún método anticonceptivo.

Menos de la tercera parte de ellas decide libremente el sentido de su voto.

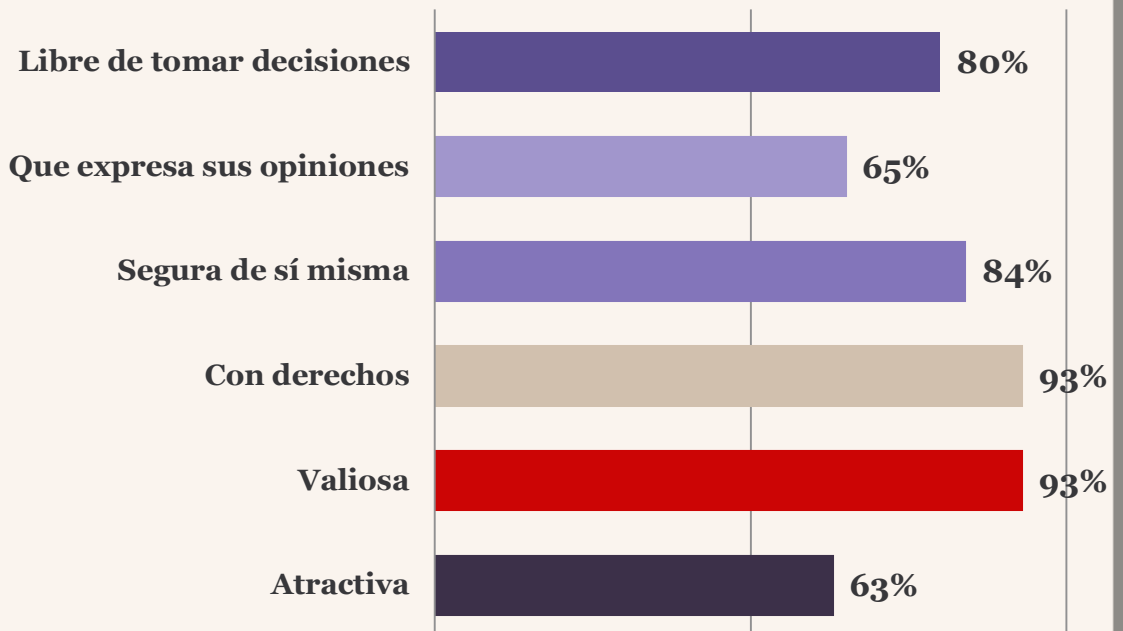
¿Usted pide permiso o avisa a su pareja para...?

	Pide permiso %	Avisa %	Ni pide permiso, ni avisa %
Decidir por quién votar	37	25	32
Usar anticonceptivos	53	21	18
Salir sola de día	22	57	5
Salir sola de noche	52	29	15
Escoger amistades	17	35	41
Participar en actividades de la Iglesia	29	50	17
Participar en actividades de la comunidad	49	33	13

¿Qué tanto depende económicamente de su pareja?



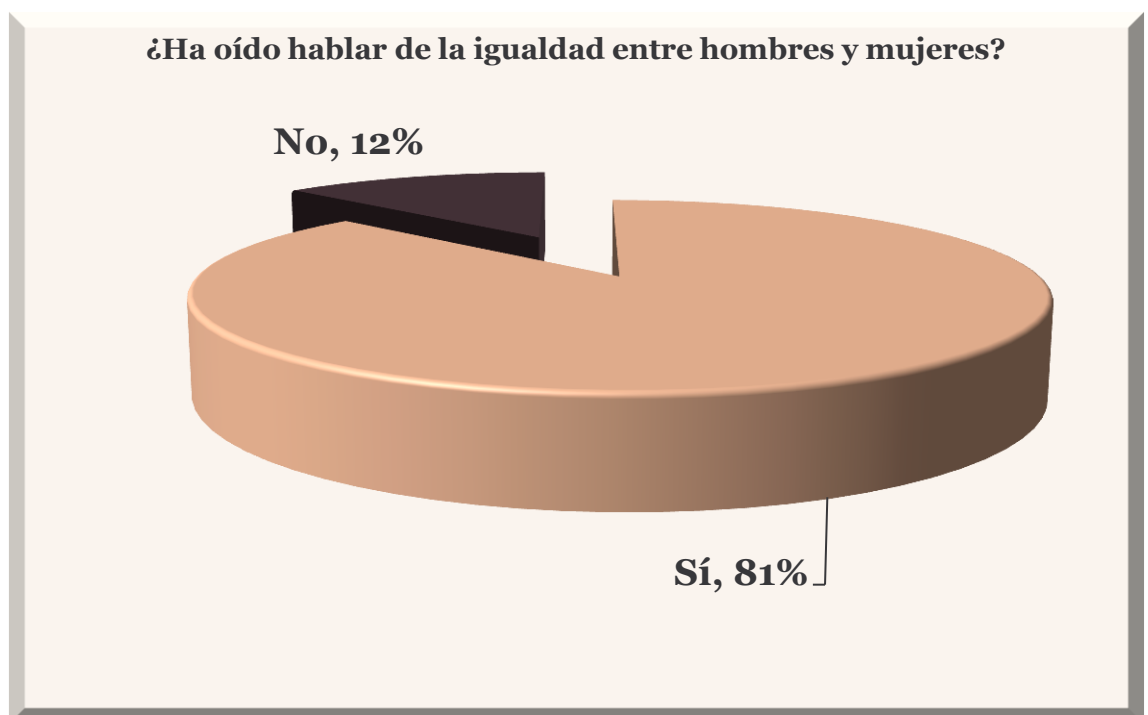
¿Usted se considera...? (solamente respuestas afirmativas)



Por lo general, existe una notable dependencia económica de las mujeres Tojolabales.

Sin embargo, contrariamente a lo que podríamos pensar, ellas tienen una visión muy positiva de sí mismas y de su libertad para expresar sus propias opiniones o para tomar sus propias decisiones.

Además ocho de cada diez mujeres han escuchado hablar de la igualdad de derechos entre hombres y mujeres.



¿Acostumbra usted...? (solamente respuestas afirmativas)

	%
Salir a divertirse sola con sus amigas	14
Platicar con sus vecinas	79
Reunirse con familiares	88
Ir a reuniones de su Iglesia	82
Ir a reuniones de colonos o vecinos	56

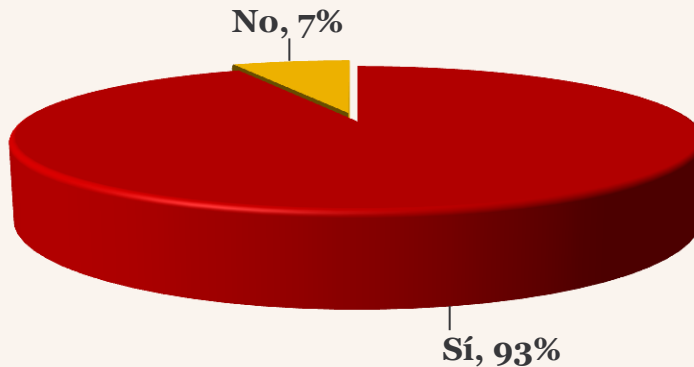
+No= 100%

Estas mujeres suelen reunirse con familiares o asistir a las reuniones de su Iglesia con cierta frecuencia.

También acostumbran platicar con sus amigas y en menor medida asisten a reuniones de colonos o vecinos.

Se observa que no tienen el hábito de salir solas a divertirse con sus amigas.

¿Conoce usted algún método anticonceptivo?



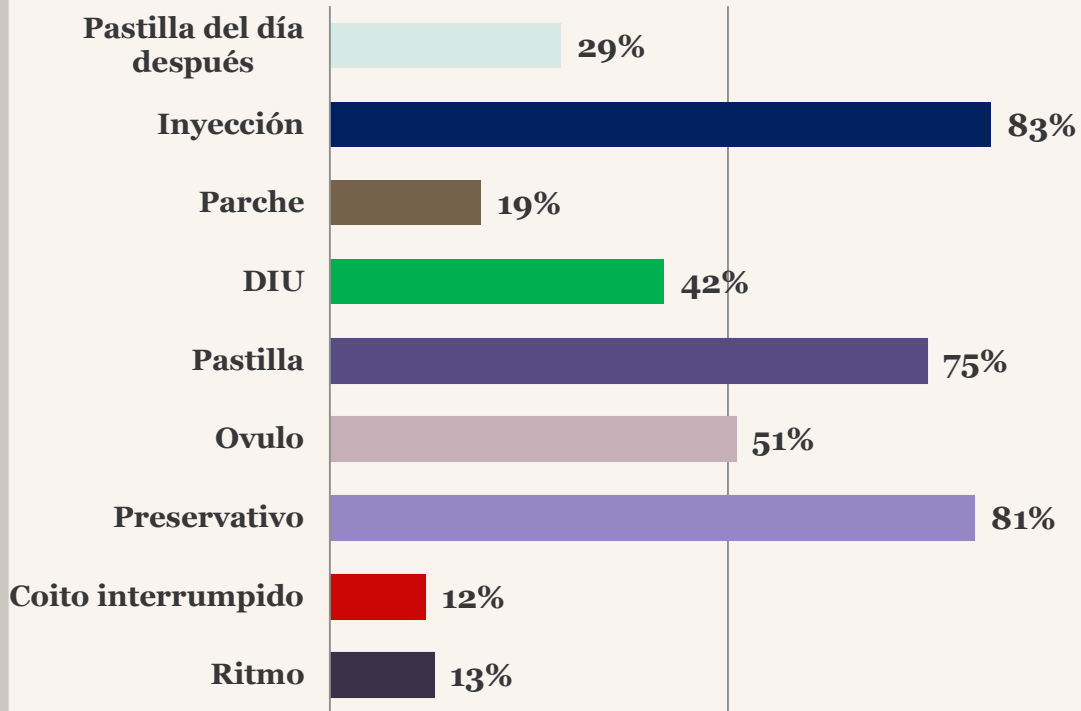
Siete de cada diez mujeres Tojolabales conocen cuando menos un método para la prevención de embarazos no deseados.

El método anticonceptivo más conocido es la inyección. Seguido por el condón y la pastilla.

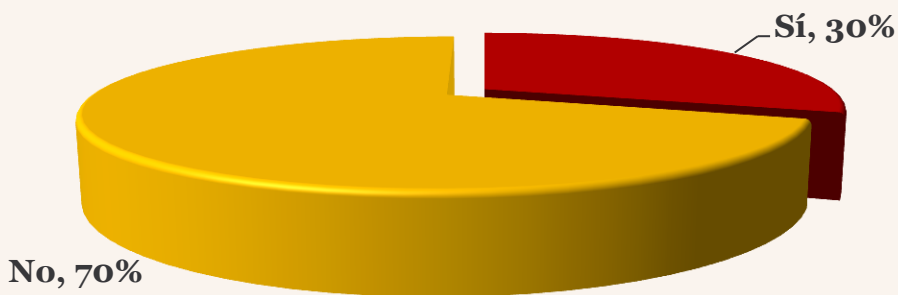
A pesar del relativo alto conocimiento de métodos anticonceptivos, su uso es bastante limitado. De hecho solamente tres de cada diez encuestadas los usan.

Los métodos más empleados son el condón, la inyección, el óvulo y el DIU. Los cuales en muchas ocasiones son utilizados sin supervisión médica.

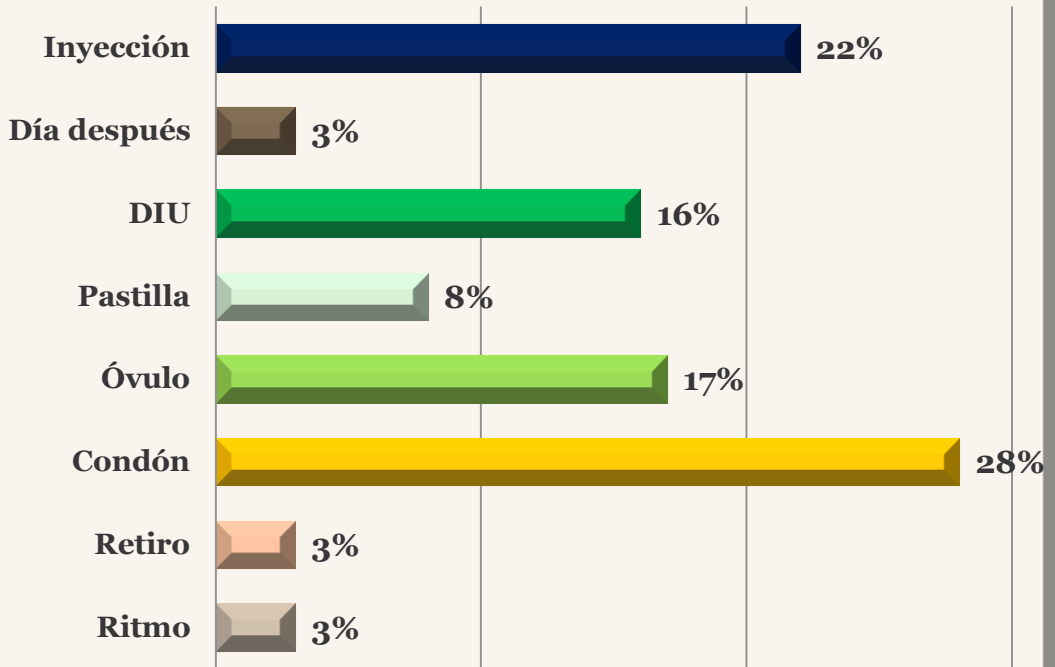
¿Cuál de los siguientes métodos anticonceptivos conoce? (solamente respuestas afirmativas)



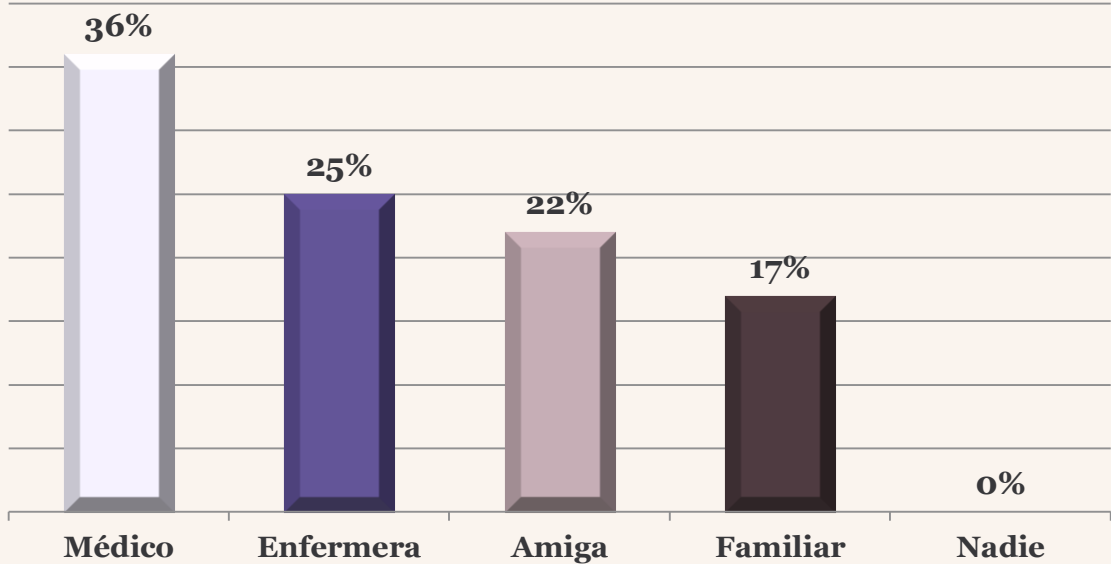
Actualmente, ¿utiliza usted algún método anticonceptivo?



¿Qué método anticonceptivo utiliza usted en estos momentos?



¿Quién le recomendó ese método anticonceptivo?



Recomendaciones

Con base en los resultados en este diagnóstico, nos permitimos plantear las siguientes recomendaciones, para coadyuvar en la generación de mejores condiciones de vida de las mujeres indígenas en el estado de Chiapas, las cuales se encuentran comprendidas dentro del PLAN DE DESARROLLO CHIAPAS SOLIDARIO 2007-2012 MILENIO (Programa Sectorial de Desarrollo Social inscrito en el Eje 2 de Desarrollo Social y Combate a la Desigualdad PDCHS 2007-20012 apegado a los ODM).

- ➊ Fomentar entre las mujeres indígenas una postura de mayor orgullo étnico e instrumentar un rescate a sus costumbres y lengua (*Eje 2.4.3.1, objetivo 1, estrategia 1.2.*)
- ➋ Incrementar el nivel educativo entre las mujeres indígenas, pues se ha demostrado que tienen menores oportunidades de educación que los hombres. Asimismo, la baja escolaridad limita sus oportunidades laborales y les resta autonomía económica frente a los hombres (*Eje 2.4*)
- ➌ Buscar la manera de romper el círculo vicioso que genera la violencia de género al interior de las familias indígenas. Es lamentable ver que el patrón de violencia física, verbal y psicológica sigue estando presente en la realidad de estas mujeres. También es importante trabajar con las madres de familia, para que no continúen marginando a sus propias hijas y privilegiando a los hijos varones (*Eje 2.4. objetivo 1*)

Recomendaciones

- ✦ Las mujeres indígenas enfrentan todos los días un esquema de opresión por parte de los hombres. Por lo que recomendamos ampliamente que se elabore un programa de difusión amplia y permanente de las instancias ante las cuales pueden acudir en busca de apoyo las mujeres indígenas que son víctimas de violencia (*Eje 2.4.1. objetivo 1*)
- ✦ Tomando en cuenta que los resultados de la encuesta indican que el padre de familia es el principal agresor, recomendamos que se lleven a cabo talleres y pláticas, tendientes a cambiar estos patrones de comportamiento que están tan arraigados entre los grupos étnicos del estado de Chiapas (*Eje 2.4.3. objetivo 1, estrategia 1.2.*)
- ✦ Puesto que en muchas ocasiones las mujeres no denuncian la violencia de la que son víctimas, por miedo a quedar sin sustento, recomendamos que este problema se aborde desde dos ángulos. Por una parte, brindando herramientas a las mujeres para disminuir su dependencia económica y por la otra ofreciendo hogares de acogida, para mujeres indígenas víctimas del maltrato (*Eje 2.4.3. objetivo 1, estrategia 1.2.*)

Recomendaciones

- Resulta lamentable que las mujeres indígenas tengan tan escaso conocimiento de los métodos anticonceptivos y todavía es más grave que no los utilicen por miedo o por ignorancia. Es por ello prioritario llevar a cabo campañas de difusión e información de salud reproductiva y planeación familiar entre las mujeres indígenas (*Eje 2.4.3. objetivo 1, estrategia 1.1.*)
- Hemos podido observar que muchas mujeres indígenas desconocen sus derechos, o lo que es peor, consideran que no tienen más derechos que aquellos que los hombres quieran darles. Por lo que recomendamos que se ofrezcan pláticas y talleres entre las mujeres indígenas, para que conozcan sus derechos y las instancias que los protegen (*Eje 2.4.3. objetivo 1, estrategia 1.2.*)

Recomendaciones

- ✦ Otra situación verdaderamente lamentable, es que las mujeres indígenas tengan a tener una baja autoestima y una pobre opinión sobre ellas mismas. Esta actitud evita que se perciban así mismas como seres humanos valiosos y con derechos. Recomendamos por lo tanto ampliamente, que las instancias gubernamentales trabajen en conjunto con las comunidades indígenas, para que las mujeres cambien esta percepción y mejoren su autoestima (*Eje 2.4.3. objetivo 1, estrategia 1.1.*)